



รายงานประจำปี  
ผลการดำเนินงานด้านการวิจัย  
ประจำปี 2562

สำนักวิจัยและพัฒนา

# รายงานผลการดำเนินงานสำนักวิจัยและพัฒนา ประจำปี 2562

## ลักษณะองค์กร

สำนักวิจัยและพัฒนาได้รับจัดตั้งเป็นหน่วยงานตามประกาศพระราชกฤษฎีกาจัดตั้งส่วนราชการในมหาวิทยาลัยสงขลานครินทร์ เมื่อวันที่ 23 พฤษภาคม 2529 ให้เป็นหน่วยงานกลางของมหาวิทยาลัย ทำหน้าที่กำหนดแนวทาง วางแผน ขับเคลื่อน และสนับสนุนภารกิจด้านการวิจัยของมหาวิทยาลัย โดยมุ่งการวิจัยสาขาวิชาในลักษณะที่เป็นการผึกกำลังคน และกำลังทรัพยากรร่วมกับทุกคณะหน่วยงานทั้งภายในและภายนอก และนำผลการวิจัยไปใช้ประโยชน์เพื่อสนับสนุนการพัฒนาภาคใต้และสอดคล้องกับการพัฒนาประเทศ จนกระทั่งปี 2547 ได้มีการปรับปรุงโครงสร้างระบบบริหารงานวิจัยของมหาวิทยาลัยทั้งระบบ โดยมีสำนักวิจัยและพัฒนาเป็นหน่วยสนับสนุนปฏิบัติการหลักด้านการวิจัย จึงได้มีการรวมเนื้องานและบุคลากรจากงานส่งเสริมการวิจัยและตำรา กองบริการการศึกษา เข้ากับสำนักวิจัยและพัฒนา และมีการโอนงานที่มีลักษณะเป็นงานบริการวิชาการออกไปสังกัดหน่วยงานอื่น แล้วบูรณาการงานใหม่ออกเป็น 4 ฝ่าย ประกอบด้วย ฝ่ายแผนและบริหาร ฝ่ายพัฒนาและประสานงานวิจัย ฝ่ายประยุกต์และเผยแพร่ผลงานวิจัย และฝ่ายพันธกิจสัมพันธ์มหาวิทยาลัยกับสังคม

## วิสัยทัศน์

เป็นองค์กรบริหารจัดการงานวิจัยและนวัตกรรมสู่ความเป็นเลิศ

## พันธกิจ

1. พัฒนาระบบบริหารจัดการงานวิจัยอย่างครบวงจรให้สอดคล้องกับยุทธศาสตร์วิจัยของมหาวิทยาลัยและประเทศ
2. สนับสนุนภารกิจด้านการวิจัยของมหาวิทยาลัย
3. กำกับ ติดตาม และประเมินผลโครงการวิจัย

## ค่านิยม

- R = Responsibility ความรับผิดชอบต่อตนเอง การทำงาน และสังคม  
D = Devotion มุ่งมั่น ท่วมเท คำนึงถึงประโยชน์ส่วนรวม  
O = Optimistic การมีทัศนคติการทำงานในเชิงบวก

## วัฒนธรรมองค์กร

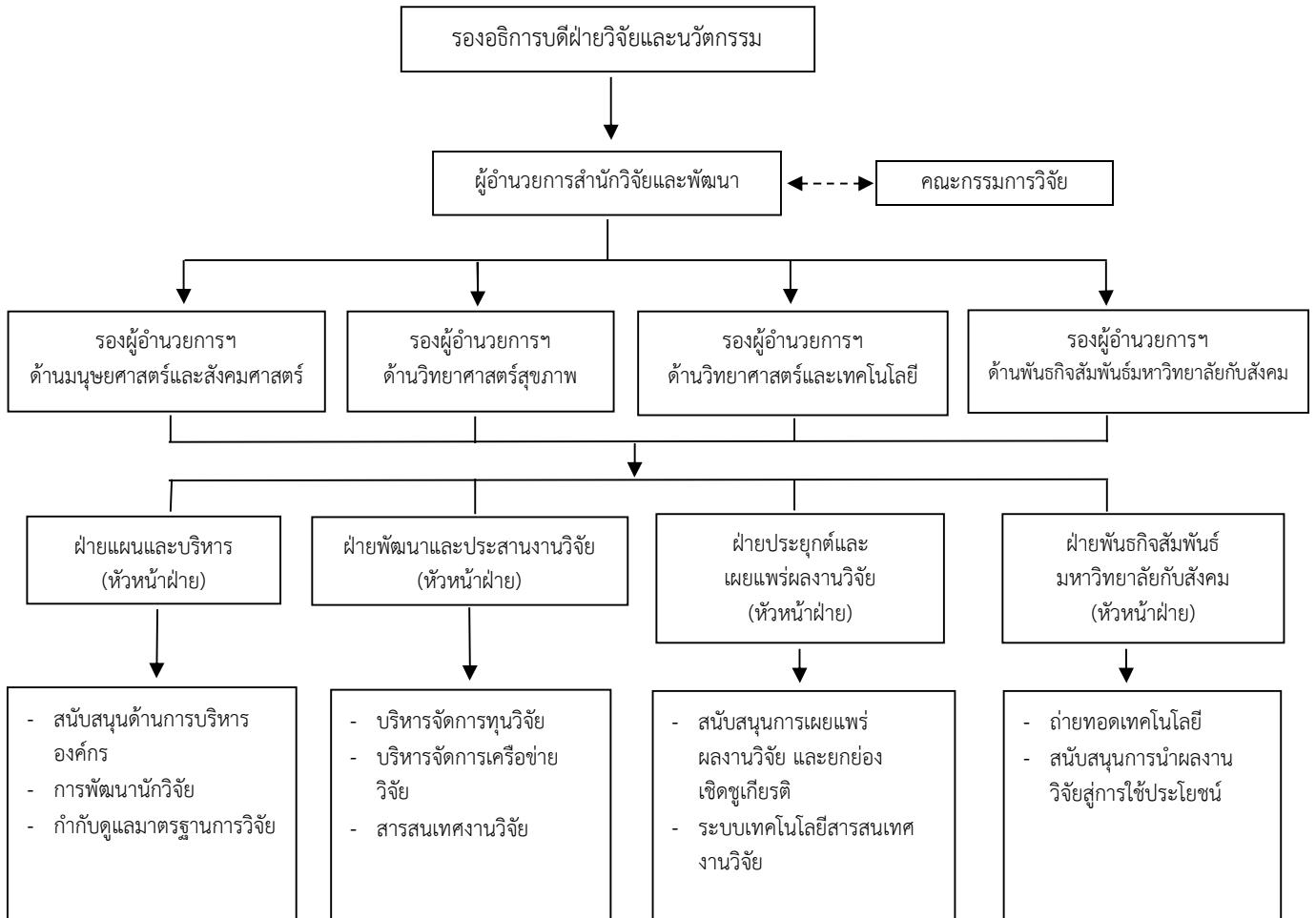
We Serve Research

## สมรรถนะหลัก

บริหารจัดการระบบงานวิจัยและนวัตกรรมอย่างครบวงจร

## โครงสร้างการบริหารงาน

สำนักวิจัยและพัฒนาดำเนินงานตามภารกิจที่ได้รับนโยบายและภารกิจหลักของสำนักฯ ภายใต้การกำกับดูแลของรองอธิการบดีฝ่ายวิจัยและนวัตกรรม โดยมีคณะกรรมการวิจัยทำหน้าที่ในการกำกับดูแลให้คำปรึกษา ข้อเสนอแนะ ด้านการบริหารจัดการของสำนักฯ เพื่อให้เป็นไปตามระเบียบ ข้อบังคับ ของมหาวิทยาลัยสงขลานครินทร์ มีผู้อำนวยการสำนักวิจัยและพัฒนาเป็นผู้บริหารสูงสุด มีรองผู้อำนวยการฯ ด้านวิทยาศาสตร์สุขภาพ รองผู้อำนวยการฯ ด้านวิทยาศาสตร์และเทคโนโลยี รองผู้อำนวยการฯ ด้านมนุษยศาสตร์และสังคมศาสตร์ และรองผู้อำนวยการฯ ด้านพันธกิจสัมพันธ์มหาวิทยาลัยกับชุมชน รองรับงานที่ผู้อำนวยการมอบหมาย ตลอดจนกำกับดูแลการดำเนินงานของฝ่ายตามโครงสร้างการบริหารองค์กร ซึ่งแบ่งออกเป็น 4 ฝ่าย (ภาพประกอบที่ 1) ผ่านแผนปฏิบัติงานประจำปีของสำนักวิจัยและพัฒนา



ภาพประกอบที่ 1 โครงสร้างการบริหารสำนักวิจัยและพัฒนา

### ภารกิจของสำนักวิจัยและพัฒนา

สำนักวิจัยและพัฒนาได้ปรับปรุงพัฒนาการบริหารจัดการงานวิจัยอย่างต่อเนื่อง โดยมีรายละเอียดการให้บริการหลักที่สำคัญดังต่อไปนี้

#### ตารางที่ 1 บริการหลักที่สำคัญของสำนักวิจัยและพัฒนา

พันธกิจ	การบริการหลักที่สำคัญ	การสนับสนุน
1. พัฒนาระบบบริหารจัดการงานวิจัยอย่างครบวงจรให้สอดคล้องกับยุทธศาสตร์วิจัยของมหาวิทยาลัยและประเทศ	พัฒนานักวิจัย บริหารจัดการทุนวิจัยและเครือข่ายวิจัย	- โครงการอบรมให้ความรู้แก่อาจารย์/นักวิจัย - ประสานงานกับคณะ/สถาบันวิจัย เพื่อให้เกิดการทำงานในลักษณะ program-based และ research cluster - การบริหารจัดการทุนวิจัยภายในและภายนอกมหาวิทยาลัย แบ่งเป็น ทุนเงินรายได้มหาวิทยาลัย และ ทุนภายนอก
2. สนับสนุนภารกิจด้านการวิจัยของมหาวิทยาลัย		- การบริหารจัดการเครือข่ายวิจัย (RU, RC, CoE, DoE) - ห้องปฏิบัติการสู่ความเป็นเลิศ - สารสนเทศงานวิจัย - การกำกับดูแลมาตรฐานการวิจัย
3. กำกับ ติดตาม และประเมินผลโครงการวิจัย		

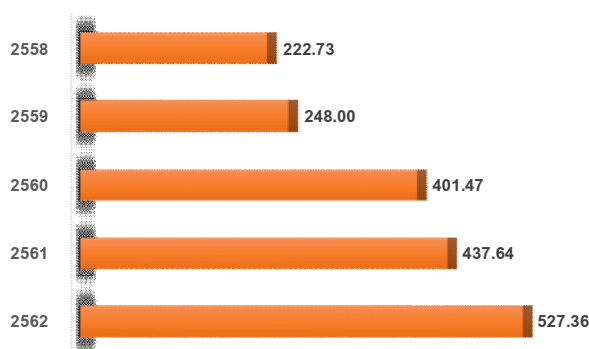
พันธกิจ	การบริการหลักที่สำคัญ	การสนับสนุน
	เผยแพร่ผลงานวิจัยและ การนำไปใช้ประโยชน์	- การเผยแพร่ผลงานวิจัยในเวทีระดับชาติและนานาชาติ - สนับสนุนการถ่ายทอดเทคโนโลยีสู่การใช้ประโยชน์ - วารสารสงขลานครินทร์ ฉบับ SJST
	กำกับ ติดตามและ ประเมินผล	- การติดตามและประเมินผลโครงการวิจัย เครือข่ายวิจัย และโครงการถ่ายทอดเทคโนโลยี

## ผลการดำเนินงานประจำปี 2562

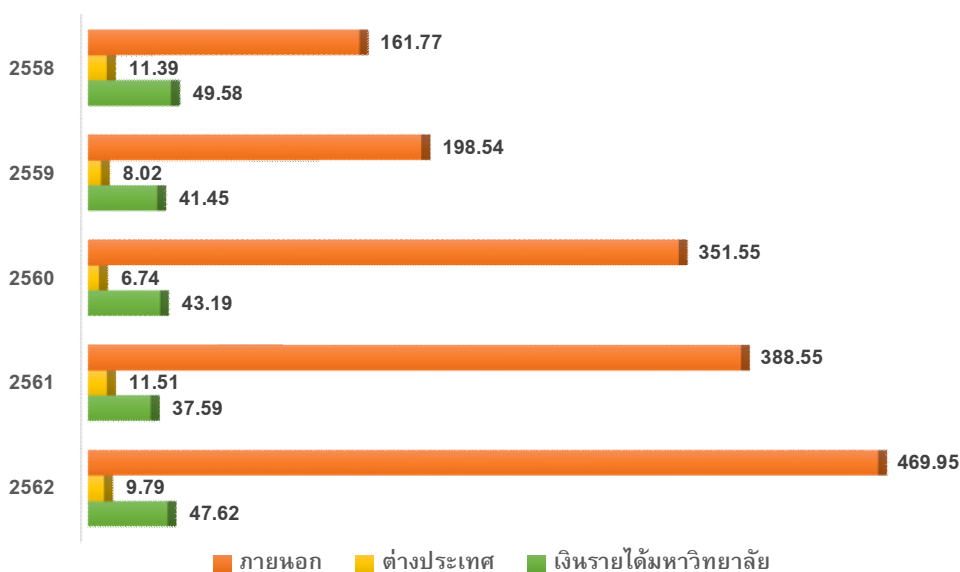
ผลการดำเนินงานในด้านต่างๆ มีรายละเอียดดังต่อไปนี้

### 1. งบประมาณวิจัยที่ได้รับ

สำนักวิจัยและพัฒนาเป็นหน่วยงานสนับสนุนการบริหารจัดการงานวิจัยของมหาวิทยาลัย ได้มีการดำเนินการกิจเกี่ยวกับการจัดหาและจัดสรรทุนวิจัยทั้งจากแหล่งทุนภายในและภายนอกมหาวิทยาลัย รวมทั้งจัดให้มีระบบสนับสนุนอื่นๆ จากข้อมูลงบประมาณวิจัยที่ได้รับในปี 2562 ได้รับงบประมาณวิจัยทั้งสิ้น 527.36 ล้านบาท (ภาพประกอบที่ 2) ซึ่งมีจำนวนสูงขึ้นจากปีที่ผ่านมา โดยส่วนใหญ่จะได้รับงบประมาณจากแหล่งทุนภายนอกมากที่สุด (ภาพประกอบที่ 3) จำนวน 469.95 ล้านบาท คิดเป็นร้อยละ 89.1 ของงบประมาณวิจัยที่ได้รับทั้งหมด



ภาพประกอบที่ 2 งบประมาณวิจัยที่ได้รับ (ล้านบาท) รวมทุกแหล่งทุน ระหว่างปีงบประมาณ 2558-2562

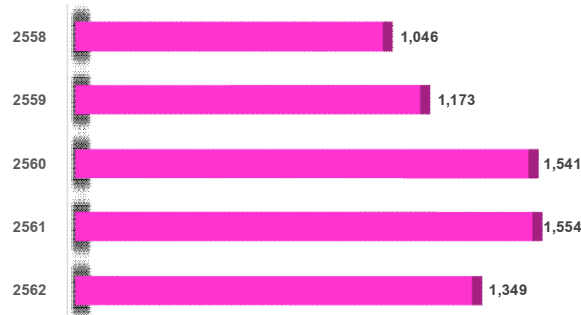


ภาพประกอบที่ 3 งบประมาณวิจัยที่ได้รับ (ล้านบาท) จำแนกตามแหล่งทุน ระหว่างปีงบประมาณ 2558-2562

## 2. โครงการวิจัย

### 1) โครงการวิจัยที่ได้รับทุน

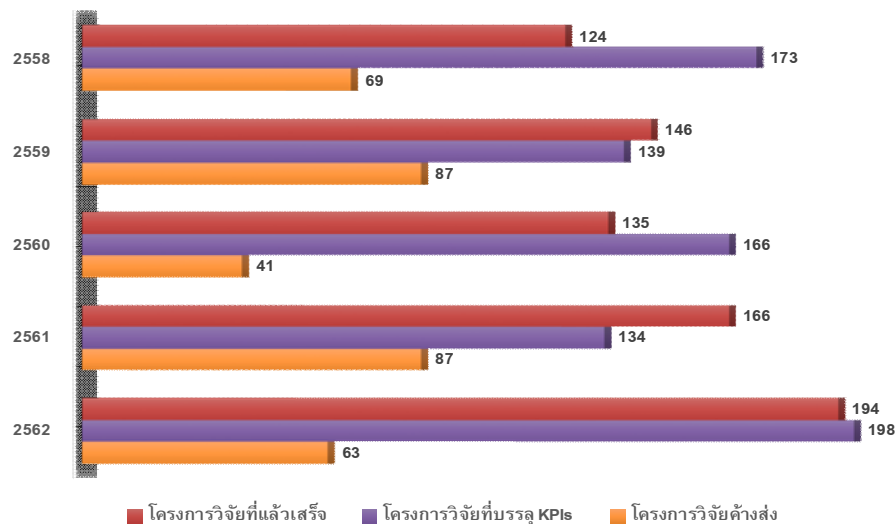
จากภารกิจที่สำนักวิจัยและพัฒนาเป็นหน่วยงานสนับสนุนการบริหารจัดการงานวิจัยของมหาวิทยาลัยนั้น จึงได้มีการดำเนินภารกิจเกี่ยวกับการบริหารจัดการทุนวิจัยทั้งจากแหล่งทุนภายในและภายนอกมหาวิทยาลัย รวมถึงจัดระบบสนับสนุนอื่นๆ และจากจำนวนโครงการวิจัยที่ได้รับในปี 2562 จำนวน 1,349 โครงการ (ภาพประกอบที่ 4) แม้ว่าจำนวนโครงการวิจัยในภาพรวมที่สำนักฯ ดูแลจะมีจำนวนลดลงกว่าปีที่ผ่านมา แต่จำนวนงบประมาณที่ได้รับกลับสูงขึ้น เนื่องจากโครงการวิจัยที่ได้รับส่วนใหญ่จะเป็นชุดโครงการ และ/หรือเป็นโครงการที่มีขนาดใหญ่มีมูลค่าสูง



ภาพประกอบที่ 4 จำนวนโครงการวิจัยที่ได้รับทุน ประจำปีงบประมาณ 2558-2562

### 2) สถานะโครงการ

ในการบริหารจัดการทุนวิจัยนั้น สำนักวิจัยและพัฒนาได้วางระบบกำกับ ติดตามและประเมินผล โดยมีการกำหนดเงื่อนไขการให้ทุน การติดตามผลการดำเนินโครงการอย่างใกล้ชิด ทั้งนี้เพื่อหาแนวทางป้องกันและแก้ไขข้อผิดพลาดที่อาจเกิดขึ้นเพื่อให้เกิดประสิทธิภาพสูงสุด รวมทั้งติดตามโครงการวิจัยที่ค้างส่งอย่างจริงจัง ทำให้ภาพรวมของการดำเนินงานในปี 2562 พบว่าโครงการวิจัยค้างส่งมีแนวโน้มลดลงอย่างต่อเนื่อง (ภาพประกอบที่ 5)



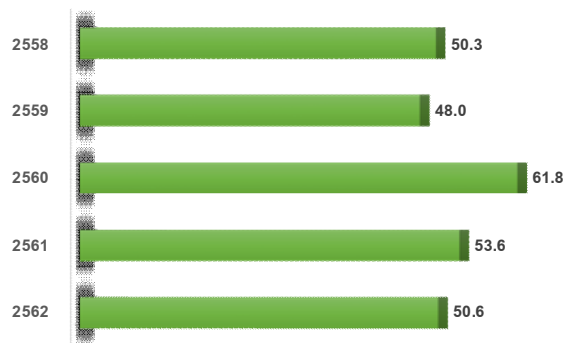
ภาพประกอบที่ 5 สถานะของโครงการวิจัยที่ได้รับทุน ประจำปีงบประมาณ 2558-2562

จากผลลัพธ์ตามตัวชี้วัดต่างๆ ดังกล่าวข้างต้นของสำนักวิจัยและพัฒนา เห็นได้ถึงการดำเนินงานที่ตอบสนองและสอดคล้องกับความต้องการของผู้รับบริการและผู้มีส่วนได้ส่วนเสีย ไม่ว่าจะเป็นเรื่องของการพัฒนาระบบบริหารจัดการงานวิจัยอย่างครบวงจร นอกจากจะตอบสนองทิศทางการวิจัยและยุทธศาสตร์ของมหาวิทยาลัยแล้ว ยังเป็นการวัดผลการปฏิบัติงานของสำนักฯ เพื่อนำไปสู่การพัฒนาและปรับปรุงประสิทธิภาพการทำงานขององค์กรให้ดีขึ้น ไม่ว่าจะเป็นเรื่องพัฒนานักวิจัย บริหารจัดการทุนวิจัยและเครือข่ายวิจัย เผยแพร่ผลงานวิจัยและการนำไปใช้ประโยชน์ และการกำกับ ติดตามและประเมินผล

### 3. นักวิจัยที่ได้รับทุน

สำนักวิจัยและพัฒนาให้ความสำคัญกับการพัฒนานักวิจัยมืออาชีพ ซึ่งเป็นองค์ประกอบหลักสำคัญในการสร้าง/เผยแพร่ผลงานวิจัยและนวัตกรรมที่จะเกิดจากการวิจัยสู่การนำไปใช้ประโยชน์ โดยได้กำหนดแนวทางส่งเสริมสนับสนุนอย่างเป็นรูปธรรม ไม่ว่าจะเป็นการจัดโครงการอบรมเพื่อพัฒนานักวิจัย การสนับสนุนทุนวิจัยทุกระดับรวมถึงทุนนักวิจัยหลังปริญญาเอกอย่างต่อเนื่อง การกระตุ้นจูงใจให้บุคลากรทำวิจัยมากขึ้น สร้างบรรยากาศให้เกิดความตื่นตัวในการทำวิจัย การส่งเสริมและอำนวยความสะดวกให้แก่ักวิจัยในรูปแบบต่างๆ ตลอดจนสร้างวัฒนธรรมการชื่นชมยกย่องนักวิจัยที่สร้างผลงานดีเด่นทั้งในระดับประเทศและระดับนานาชาติ จัดทำฐานข้อมูลผลงานวิจัยที่มีคุณภาพ นอกจากนี้ยังมุ่งเน้นการสร้างระบบเพื่อให้นักวิจัยให้เกิดการปฏิบัติอย่างเป็นรูปธรรม อีกด้วย

จากข้อมูลร้อยละจำนวนนักวิจัยที่ได้รับทุนต่อจำนวนอาจารย์ประจำที่ปฏิบัติงานจริง ตั้งแต่ปี 2558-2562 (ภาพประกอบที่ 6) เมื่อพิจารณาข้อมูลในปี 2562 พบว่ามีนักวิจัยที่ได้รับทุนจำนวน 1,253 คน คิดเป็นร้อยละ 50.6 และเมื่อเปรียบเทียบกับข้อมูลปี 2561 พบว่า ลดลงร้อยละ 5.6 และถึงแม้ว่าจำนวนนักวิจัยที่ได้รับทุนจะมีจำนวนสูงขึ้นจากปีที่ผ่านมาก็ตาม แต่ก็ยังเป็นเพียงจำนวนเล็กน้อยเท่านั้น เมื่อนำมาเปรียบเทียบกับจำนวนอาจารย์ประจำที่ปฏิบัติงานจริง จึงทำให้สัดส่วนในภาพรวมลดลง ทั้งนี้ก็เป็นเพราะว่านักวิจัยภายในมหาวิทยาลัยที่เป็นนักวิจัยอาวุโสจำนวนหนึ่งได้เกษียณอายุราชการ และนักวิจัยรุ่นใหม่ที่จะขึ้นมาทดแทนนั้นยังขาดประสบการณ์ ต้องอาศัยระยะเวลาในการพัฒนา รวมถึงนโยบายของมหาวิทยาลัยที่ส่งเสริมการวิจัยแบบบูรณาการ ซึ่งแต่ละกลุ่มจะต้องมีการวิจัยแบบครบวงจร ทำให้นักวิจัยบางกลุ่มที่ยังขาดความพร้อมไม่สามารถจัดทำข้อเสนอโครงการเพื่อเสนอขอรับทุนได้ และนักวิจัยที่ไม่สามารถปรับตัวได้ก็จะสละสิทธิ์ในการขอรับทุนนั้นไป



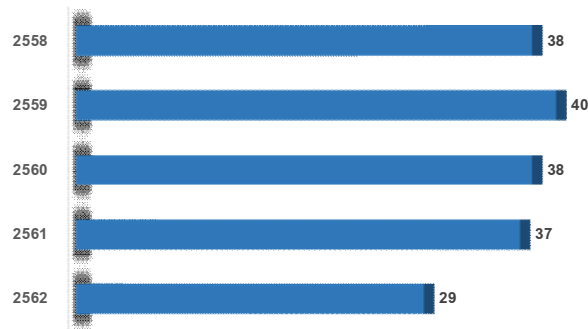
ภาพประกอบที่ 6 ร้อยละของจำนวนนักวิจัยที่ได้รับทุนในช่วงระหว่างปีงบประมาณ 2558-2562

### 4. เครือข่ายที่มหาวิทยาลัยให้การสนับสนุน

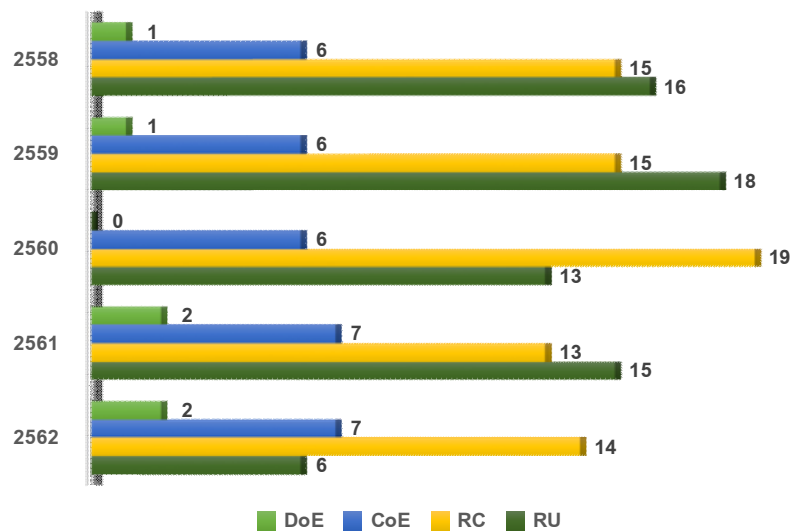
จากการที่สำนักวิจัยและพัฒนาได้กำหนดกลยุทธ์เพื่อรองรับแนวนโยบายระดับประเทศ โดยส่งเสริมให้เกิดการวิจัยแบบกำหนดทิศทางเพื่อผลักดันให้เกิดงานวิจัยแบบบูรณาการของภาคใต้ มุ่งเน้นยุทธศาสตร์งานวิจัยสำคัญในเรื่องต่างๆ เช่น ยางพารา ปาล์ม น้ำมัน อาหาร เป็นต้น สำนักฯ จึงได้สนับสนุนให้เกิดการจัดตั้งสถานวิจัยเฉพาะทางเพื่อรองรับงานวิจัยที่มีทิศทางและผลลัพธ์ชัดเจนที่ชัดเจนในเรื่องต่างๆ ซึ่งเครือข่ายวิจัยแบ่งออกเป็น 4 ประเภท ประกอบด้วย

- สาขาความเป็นเลิศ (Discipline of Excellence: DoE)
- สถานวิจัยความเป็นเลิศ (Center of Excellence: CoE)
- สถานวิจัย (Research Center: RC)
- หน่วยวิจัย (Research Unit: RU)

ในปี 2562 มีเครือข่ายวิจัยที่มหาวิทยาลัยให้การสนับสนุนรวมทั้งสิ้น 29 เครือข่าย โดยในภาพรวมเครือข่ายวิจัยประเภท RC ได้รับการสนับสนุนมากที่สุด จำนวน 14 สถานวิจัย และเครือข่ายประเภท RU มีจำนวนลดลงกว่าปีที่ผ่านมามากที่สุด (ภาพประกอบที่ 7 และ 8) เนื่องด้วยมหาวิทยาลัยมีนโยบายกำหนดทิศทางเครือข่ายวิจัยเกิดใหม่ที่ชัดเจนมากขึ้น เน้นสนับสนุนเครือข่ายวิจัยประเภท CoE, DoE และ RC รวมถึงการยุบ/ควมรวมเครือข่ายวิจัยที่มีความซ้ำซ้อนกันอีกด้วย



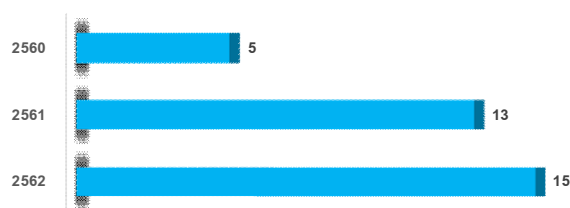
ภาพประกอบที่ 7 จำนวนเครือข่ายวิจัยที่มหาวิทยาลัยให้การสนับสนุน ประจำปีงบประมาณ 2558-2562



ภาพประกอบที่ 8 เครือข่ายวิจัยที่มหาวิทยาลัยให้การสนับสนุน จำแนกตามประเภทของเครือข่าย

## 5. การพัฒนาอาจารย์/นักวิจัย

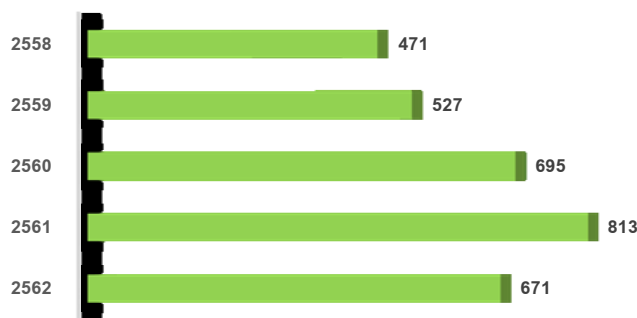
สำนักวิจัยและพัฒนาเห็นความสำคัญของการพัฒนาศักยภาพอาจารย์/นักวิจัยของมหาวิทยาลัย ทั้งในส่วนที่เป็นการพัฒนานักวิจัยรุ่นเก่าและการสร้างนักวิจัยรุ่นใหม่เพื่อมุ่งสู่ความนักวิจัยมืออาชีพ โดยได้ดำเนินการภายใต้กรอบแนวคิดที่ว่า บริบททั้งภายในและภายนอกมีการเปลี่ยนแปลงอย่างรวดเร็ว ทำให้มหาวิทยาลัยต้องปรับตัวโดยเฉพาะด้านการดำเนินงานวิจัยให้ทันกับสถานการณ์ดังกล่าว ดังนั้น นักวิจัยควรจะได้รับการพัฒนาเพื่อเพิ่มประสิทธิภาพและประสิทธิผลการทำงานให้ก้าวไปข้างหน้าพร้อมกับการเติบโตของมหาวิทยาลัย สำหรับกิจกรรมการพัฒนาอาจารย์/นักวิจัยภายในมหาวิทยาลัยนั้น สำนักฯ ได้จัดกิจกรรมในหลากหลายรูปแบบ ทั้งการบรรยาย/เสวนา การจัดประชุม/อบรมเชิงปฏิบัติการ ซึ่งจะมีการวิเคราะห์ข้อมูลลูกค้าที่สำคัญคือ อาจารย์/นักวิจัย เพื่อใช้เป็นข้อมูลประกอบในการออกแบบโครงการ และได้ประชาสัมพันธ์โครงการผ่านช่องทางต่างๆ ไปยังนักวิจัยกลุ่มเป้าหมาย เช่น นักวิจัยรุ่นใหม่ นักวิจัยด้านสังคมศาสตร์ ด้านวิทยาศาสตร์สุขภาพ และด้านวิทยาศาสตร์เทคโนโลยี ซึ่งในแต่ละปีสำนักฯ ได้พยายามจัดโครงการพัฒนาอาจารย์/นักวิจัยให้มากขึ้น โดยในปี 2562 ได้จัดโครงการรวมทั้งสิ้น 15 โครงการ (ภาพประกอบที่ 9)



ภาพประกอบที่ 9 จำนวนโครงการพัฒนาอาจารย์/นักวิจัย

## 6. บทความที่ขอรับรางวัลตีพิมพ์

สำนักวิจัยและพัฒนากำหนดกลยุทธ์การเพิ่มจำนวนผลงานตีพิมพ์ โดยการสนับสนุนการตีพิมพ์บทความวิจัย ได้กำหนดเงื่อนไขการให้รางวัลผลงานตีพิมพ์แก่อาจารย์/นักวิจัยที่มีผลงานวิจัยตีพิมพ์ในวารสารวิชาการระดับนานาชาติที่ปรากฏอยู่ในฐานข้อมูลสากล ทั้งนี้เพื่อเป็นแรงจูงใจและส่งเสริมให้อาจารย์/นักวิจัยผลิตงานวิจัยที่มีคุณภาพ สำหรับการดำเนินงานที่ผ่านมา มีการเสนอขอรับการสนับสนุนเพิ่มขึ้นอย่างต่อเนื่อง โดยในปี 2562 มีบทความที่ขอรับรางวัลตีพิมพ์รวมทั้งสิ้น จำนวน 671 บทความ ซึ่งมีจำนวนลดลงกว่าปีที่ผ่านมา (ภาพประกอบที่ 10) เนื่องจากมีการปรับหลักเกณฑ์การเสนอขอรับรางวัลที่เข้มข้นมากขึ้น



ภาพประกอบที่ 10 จำนวนบทความที่ขอรับรางวัลตีพิมพ์

## 7. ต้นฉบับบทความที่ขอรับบริการจากหน่วย Publication Clinic

สำนักวิจัยและพัฒนา ได้จัดตั้งหน่วย Publication Clinic ทำหน้าที่สนับสนุนและส่งเสริมให้นักวิจัยสามารถจัดทำต้นฉบับ (manuscript) เพื่อลงตีพิมพ์ในวารสารระดับนานาชาติที่อยู่ในฐานข้อมูลสากล เช่น ฐานข้อมูล ISI หรือ Scopus ให้มากขึ้น โดยเฉพาะสาขามนุษยศาสตร์และสังคมศาสตร์ โดยประชาสัมพันธ์ผ่านช่องทางต่างๆ เช่น website เมื่อนักวิจัยได้ส่งต้นฉบับบทความวิจัยแล้ว หน่วยฯ จะพิจารณาคัดเลือกผู้ทรงคุณวุฒิตามสาขาของงานวิจัยเพื่อพิจารณาบทความ หลังจากนั้นจึงจัดส่งข้อเสนอแนะกลับไปให้นักวิจัยพร้อมทั้งแนะนำวารสารเพื่อลงตีพิมพ์ ทั้งนี้ หน่วยฯ ได้มีการติดตามความคืบหน้าของต้นฉบับบทความวิจัยเป็นระยะๆ ปัจจุบันมีบทความที่ขอรับบริการมีจำนวนเพิ่มขึ้นอย่างต่อเนื่อง โดยในปี 2562 มีต้นฉบับที่ขอรับบริการรวมทั้งสิ้น 195 บทความ (ภาพประกอบที่ 11)

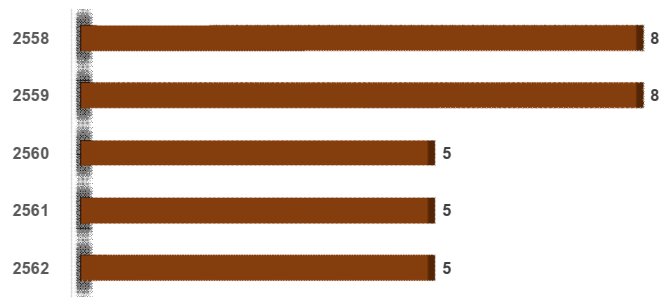


ภาพประกอบที่ 11 จำนวนต้นฉบับบทความที่ขอรับบริการจากหน่วย Publication Clinic

## 8. โครงการบูรณาการเชิงพื้นที่

สำนักวิจัยและพัฒนา ดำเนินภารกิจในด้านการประสานงานและเชื่อมโยงการวิจัย อีกทั้งให้บริการสนับสนุนงานวิจัยที่เป็นประโยชน์เพื่อนำไปสู่กระบวนการศึกษาวิจัยและถ่ายทอดองค์ความรู้กลับไปยังชุมชนโดยวิธีการต่างๆ เช่น การฝึกอบรมด้านเทคนิค การให้ความรู้ที่เกิดจากการวิจัยและพัฒนาในลักษณะการบรรยาย สาธิต หรือการฝึกปฏิบัติ รวมทั้งการสร้างเครื่องต้นแบบ ทั้งนี้ ในการดำเนินการจะต้องมีกลุ่มเป้าหมายและระบุพื้นที่ดำเนินการที่ชัดเจน เพื่อหวังผลให้เกิดการนำความรู้ไปใช้ประโยชน์ได้จริง โดยในปี 2558-2562 มีโครงการที่ได้รับการสนับสนุนทั้งสิ้นจำนวน 5 โครงการ (ภาพประกอบที่ 12)

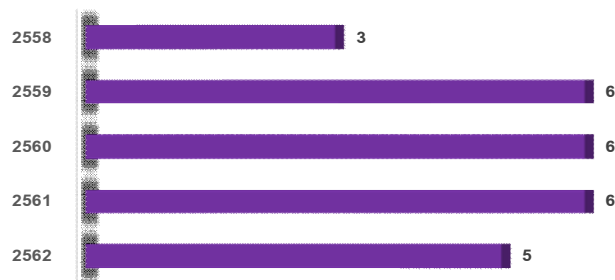




ภาพประกอบที่ 12 จำนวนโครงการบูรณาการเชิงพื้นที่ ประจำปีงบประมาณ 2558-2562

### 9. ความร่วมมือกับภาคเอกชน/อุตสาหกรรม

สำนักวิจัยและพัฒนา ได้ส่งเสริมสนับสนุนการพัฒนาและยกระดับผลงานวิจัย งานสร้างสรรค์ ตลอดจนผลงานนวัตกรรม ผ่านการสร้างความร่วมมือที่เป็นรูปธรรมระหว่างหน่วยงานทั้งภายในมหาวิทยาลัย/วิทยาเขต และหน่วยงานภายนอกมากขึ้น โดยสำนักฯ ได้กำหนดกลยุทธ์การสร้างความร่วมมือโดยเฉพาะกับภาคเอกชน/อุตสาหกรรม รวมถึงผู้ใช้ประโยชน์จากงานวิจัยอื่นๆ ซึ่งเป็นกลุ่มลูกค้าเป้าหมายของสำนักฯ เพื่อให้สามารถตอบสนองได้ตรงกับความต้องการ และทำให้เกิดการนำผลงานวิจัย ตลอดจนองค์ความรู้ที่ได้จากการวิจัยออกสู่การใช้ประโยชน์เชิงพาณิชย์มากที่สุด ปัจจุบันสำนักฯ มีความร่วมมือกับภาคเอกชน/อุตสาหกรรมที่เป็นรูปธรรมทั้งสิ้น 5 หน่วยงาน (ภาพประกอบที่ 13)



ภาพประกอบที่ 13 จำนวนความร่วมมือกับภาคเอกชน/อุตสาหกรรม (หน่วยงาน)

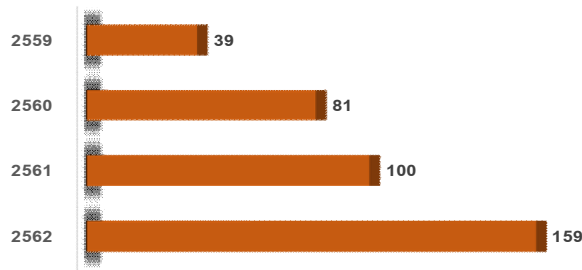
### 10. โครงการที่ขอการรับรองมาตรฐาน

สำนักวิจัยและพัฒนาได้ส่งเสริมสนับสนุนให้มีการนำมาตรฐานการวิจัยทั้งเชิงวิทยาศาสตร์และสังคมศาสตร์ไปใช้ในกระบวนการวิจัย โดยมาตรฐานฯ ดังกล่าวนี้นี้เป็นกลไกในการกำกับ ตรวจสอบ รับรอง และรักษามาตรฐานในกระบวนการดำเนินงานวิจัย เพื่อช่วยยกระดับคุณภาพการวิจัยให้ได้ผลงานวิจัยเป็นที่ยอมรับทั้งในระดับประเทศและระดับสากล สำนักฯ ได้มีการดำเนินการเกี่ยวกับมาตรฐานการวิจัยที่สำคัญในรูปแบบของคณะกรรมการ ซึ่งทำหน้าที่หลักๆ คือการจัดทำมาตรฐานการวิจัยเพื่อใช้เป็นแนวทางและหลักเกณฑ์ในการบริหารจัดการระบบการวิจัยให้มีมาตรฐานเดียวกัน พิจารณาและให้การรับรองข้อเสนอโครงการ ติดตามกำกับดูแลการดำเนินงานโครงการ ฯลฯ

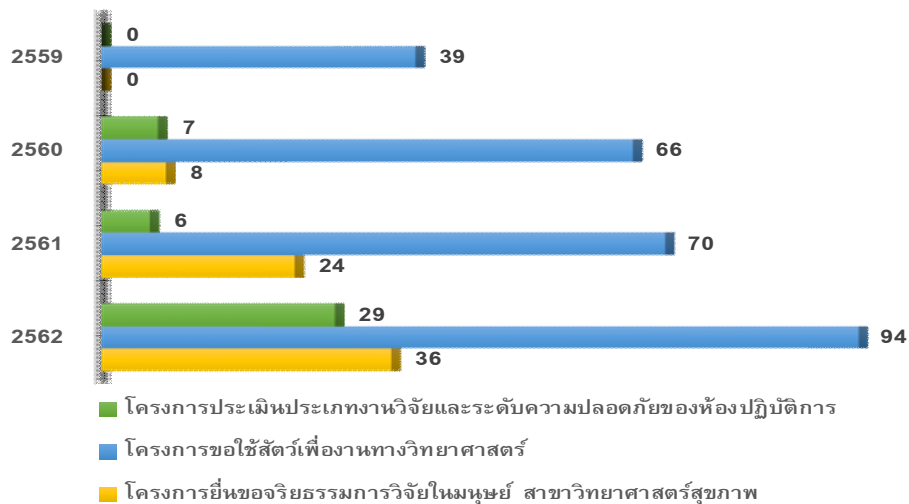
คณะกรรมการฯ ดังกล่าว ประกอบด้วย

- คณะกรรมการจริยธรรมการวิจัยในมนุษย์ สาขาวิทยาศาสตร์สุขภาพ มหาวิทยาลัยสงขลานครินทร์
- คณะกรรมการมาตรฐานการวิจัยความปลอดภัยทางชีวภาพ
- คณะกรรมการกำกับดูแลการเลี้ยงและใช้สัตว์ของสถาบัน มหาวิทยาลัยสงขลานครินทร์
- คณะกรรมการบริหารจัดการความปลอดภัยทางเคมีของห้องปฏิบัติการวิจัย มหาวิทยาลัยสงขลานครินทร์

สำหรับการดำเนินการในปัจจุบัน มีโครงการที่ขอการรับรองมาตรฐานเพิ่มขึ้นอย่างต่อเนื่อง ในปี 2562 มีจำนวน 159 โครงการ โดยเป็นโครงการขอใช้สัตว์เพื่องานทางวิทยาศาสตร์มากที่สุด จำนวน 94 โครงการ (ภาพประกอบที่ 14 และ 15)



ภาพประกอบที่ 14 จำนวนโครงการที่ขอการรับรองมาตรฐาน



ภาพประกอบที่ 15 จำนวนโครงการที่ขอการรับรองมาตรฐาน จำแนกตามมาตรฐานการวิจัย

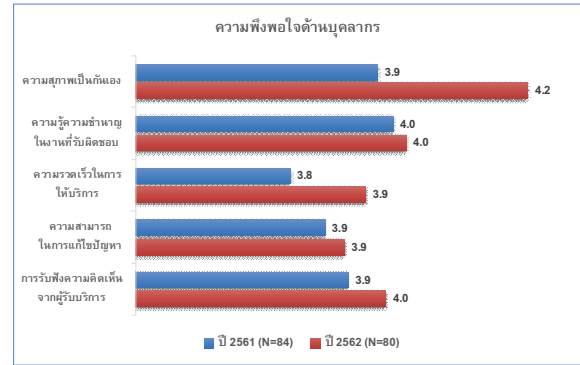
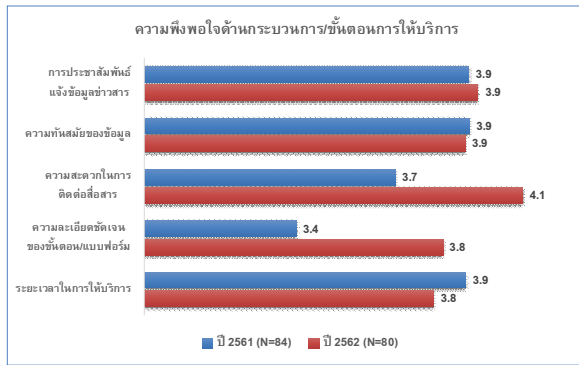
### 11. ความพึงพอใจของผู้รับบริการ

สำนักวิจัยและพัฒนา มีระบบการสื่อสารและรับฟังข้อมูล ซึ่งพิจารณาถึงความต้องการและความคาดหวังจากผู้มีส่วนได้ส่วนเสียเป็นสำคัญ ดังนั้น สำนักฯ จึงได้จัดทำแบบสำรวจครอบคลุมในเรื่องต่างๆ เพื่อวัดระดับความพึงพอใจลูกค้าปีละ 1 ครั้ง เพื่อนำผลการประเมิน ตลอดจนข้อเสนอแนะต่างๆ ที่ได้มาใช้เป็นประโยชน์ในการพัฒนา ปรับปรุงการดำเนินงานขององค์กร เพื่อตอบสนองอาจารย์นักวิจัย และผู้มีส่วนได้ส่วนเสียให้มีความพึงพอใจมากที่สุด

ในปีการศึกษา 2562 กลุ่มผู้ตอบแบบสำรวจความพึงพอใจต่อการให้บริการของสำนักฯ ประกอบด้วย อาจารย์/นักวิจัย ผู้ประสานงานวิจัยระดับคณะ และบุคคลทั่วไป ผลสำรวจพบว่าโดยรวมมีความพึงพอใจในระดับมาก ( $\bar{X} = 4.0$ ) คิดเป็นร้อยละ 79.3 (ภาพประกอบที่ 16) โดยมีระดับความพึงพอใจในด้านกระบวนการ/ขั้นตอนการให้บริการ และด้านบุคลากร อยู่ในระดับมาก ( $\bar{X} = 3.9$  และ  $4.0$  ตามลำดับ) (ภาพประกอบที่ 17)



ภาพประกอบที่ 16 ร้อยละความพึงพอใจของผู้รับบริการสำนักวิจัยและพัฒนา



ภาพประกอบที่ 17 ระดับความพึงพอใจของผู้รับบริการสำนักวิจัยและพัฒนาในด้านต่างๆ เปรียบเทียบระหว่างปีงบประมาณ 2561-2562