



**รายงานประจำปี
ผลการดำเนินงานด้านการวิจัย
ประจำปี 2563**

สำนักวิจัยและพัฒนา

รายงานผลการดำเนินงานสำนักวิจัยและพัฒนา ประจำปี 2563

สำนักวิจัยและพัฒนาได้รับจัดตั้งเป็นหน่วยงานตามประกาศพระราชกฤษฎีกาจัดตั้งส่วนราชการในมหาวิทยาลัยสงขลานครินทร์ เมื่อวันที่ 23 พฤษภาคม 2529 ให้เป็นหน่วยงานกลางของมหาวิทยาลัย ทำหน้าที่กำหนดแนวทาง วางแผน ขับเคลื่อน และสนับสนุนภารกิจด้านการวิจัยของมหาวิทยาลัย โดยมุ่งการวิจัยสหสาขาวิชาในลักษณะที่เป็นกรณีศึกษา และกำลังทรัพยากรร่วมกับทุกคณะหน่วยงานทั้งภายในและภายนอก และนำผลการวิจัยไปใช้ประโยชน์เพื่อสนับสนุนการพัฒนาภาคใต้และสอดคล้องกับการพัฒนาประเทศ จนกระทั่งปี 2547 ได้มีการปรับปรุงโครงสร้างระบบบริหารงานวิจัยของมหาวิทยาลัยทั้งระบบ โดยมีสำนักฯ เป็นหน่วยสนับสนุนปฏิบัติการหลักด้านการวิจัย จึงได้มีการรวมหน่วยงานและบุคลากรจากสำนักฯ เข้ากับงานส่งเสริมการวิจัยและตำรา กองบริการการศึกษา และโหนดงานที่มีลักษณะเป็นงานบริการวิชาการออกไปสังกัดหน่วยงานอื่น ปัจจุบัน สำนักฯ ได้บูรณาการงานและปรับโครงสร้างการบริหาร โดยแบ่งออกเป็น 5 ฝ่าย ประกอบด้วย ฝ่ายนโยบายและยุทธศาสตร์การวิจัย ฝ่ายบริหารจัดการทุนวิจัย ฝ่ายข้อมูลและสารสนเทศวิจัย ฝ่ายพันธกิจวิจัยเพื่อสังคม และฝ่ายบูรณาการการวิจัย

วิสัยทัศน์

เป็นองค์กรบริหารจัดการงานวิจัยและนวัตกรรมสู่ความเป็นเลิศ

พันธกิจ

1. พัฒนาระบบบริหารจัดการงานวิจัยและนวัตกรรมอย่างครบวงจรให้สอดคล้องกับยุทธศาสตร์วิจัยของมหาวิทยาลัยและประเทศ
2. สนับสนุนภารกิจด้านการวิจัยของมหาวิทยาลัย
3. กำกับ ติดตาม และประเมินผล

ค่านิยม

- R = Responsibility ความรับผิดชอบต่อตนเอง การทำงาน และสังคม
D = Devotion มุ่งมั่น ท่วมเท คำนึงถึงประโยชน์ส่วนรวม
O = Optimistic การมีทัศนคติการทำงานในเชิงบวก

วัฒนธรรมองค์กร

We Serve Research

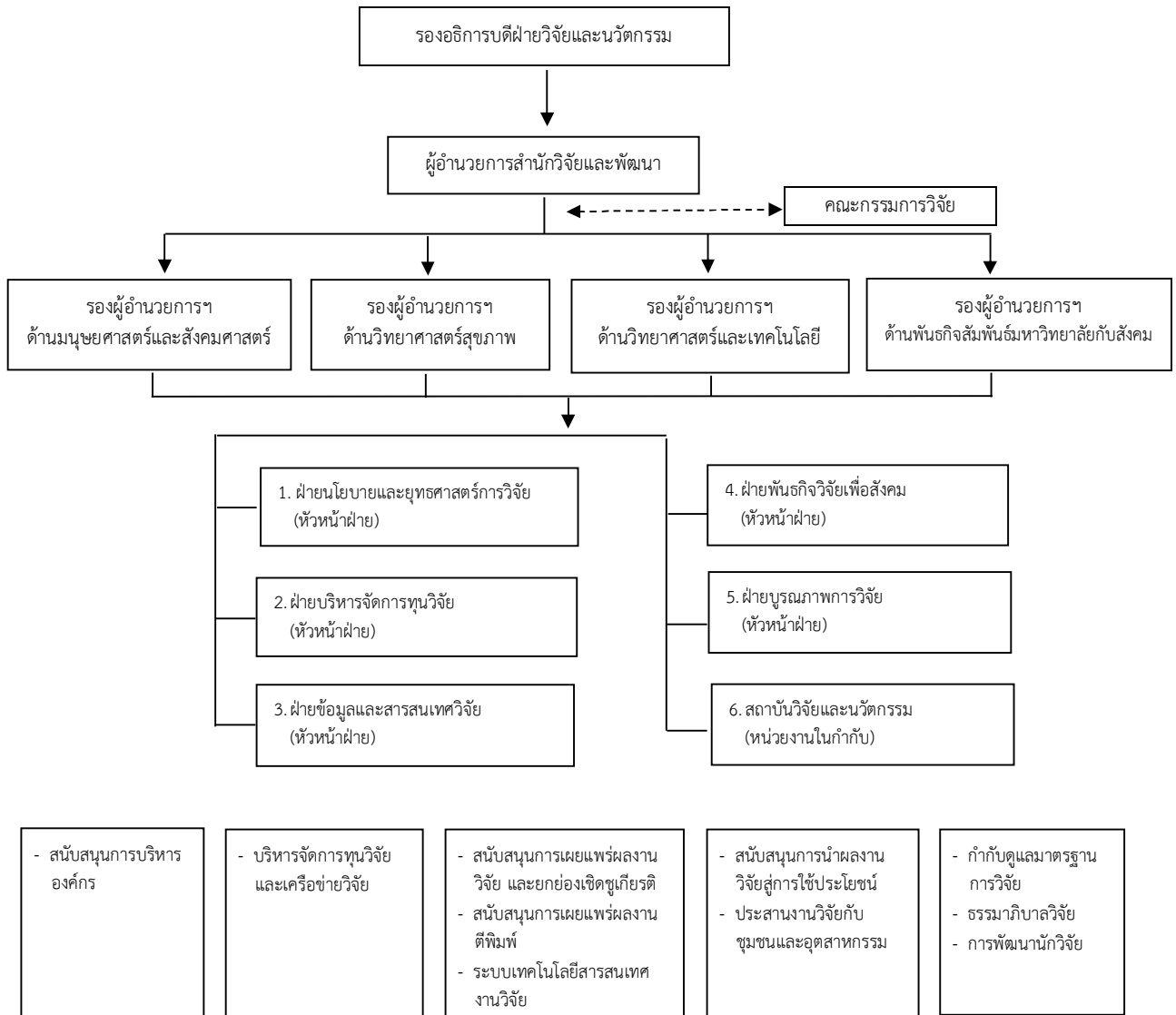
สมรรถนะหลัก

บริหารจัดการระบบงานวิจัยและนวัตกรรมแบบบูรณาการอย่างครบวงจร

โครงสร้างการบริหารงาน

สำนักฯ ดำเนินงานตามภารกิจที่ได้รับนโยบายจากมหาวิทยาลัยและภารกิจหลักของสำนักฯ โดยบริหารงานในรูปแบบคลัสเตอร์ ภายใต้การกำกับดูแลของรองอธิการบดีฝ่ายวิจัยและนวัตกรรม ประกอบด้วย ผู้อำนวยการสำนักวิจัยและพัฒนาเป็นผู้บริหารสูงสุด มีรองผู้อำนวยการฯ ด้านวิทยาศาสตร์สุขภาพ รองผู้อำนวยการฯ ด้านวิทยาศาสตร์และเทคโนโลยี รองผู้อำนวยการฯ ด้านมนุษยศาสตร์และสังคมศาสตร์ และรองผู้อำนวยการฯ ด้านพันธกิจสัมพันธ์มหาวิทยาลัยกับชุมชน รองรับงานที่ผู้อำนวยการฯ มอบหมาย ตลอดจนกำกับดูแลการดำเนินงานของฝ่ายตามโครงสร้างการบริหาร ซึ่งแบ่งออกเป็น 5 ฝ่าย (ภาพประกอบที่ OP1) ผ่านแผนปฏิบัติงานประจำปี มีคณะกรรมการประจำสำนักฯ ซึ่งมีผู้อำนวยการฯ เป็นประธาน ทำหน้าที่ให้ข้อเสนอแนะและให้ความเห็นชอบการดำเนินงานในเรื่องต่างๆ นอกจากนี้ ยังมีคณะกรรมการกำกับดูแล อาทิ คณะกรรมการวิจัย ทำหน้าที่ให้ข้อเสนอแนะเรื่องบริหารจัดการงานวิจัยให้เป็นไปตามระเบียบ/ข้อบังคับของมหาวิทยาลัย สงขลานครินทร์ คณะกรรมการธรรมาภิบาลวิจัย มหาวิทยาลัยสงขลานครินทร์ ทำหน้าที่กลั่นกรองข้อร้องเรียนที่เกิดขึ้นเพื่อเสนอต่อมหาวิทยาลัยเพื่อดำเนินการตัดสินต่อไป เป็นต้น

ในปี 2563 สำนักฯ มีบุคลากรทั้งสิ้น 40 คน (ข้อมูล ณ 30 กันยายน 2563) แบ่งเป็น ผู้บริหาร 6 คน บุคลากร 34 คน ทำหน้าที่ประสานดำเนินงานในเรื่องต่างๆ ตามพันธกิจและระบบงานหลักของหน่วยงาน จำแนกตามลักษณะการจ้าง แบ่งเป็น พนักงานมหาวิทยาลัย พนักงานเงินรายได้ ลูกจ้างชั่วคราวโครงการ ทั้งนี้ บุคลากรสายสนับสนุนของสำนักฯ ต้องมีคุณสมบัติตามเกณฑ์มาตรฐานกำหนดตำแหน่งแต่ละระดับ และได้กำหนดให้หัวหน้าฝ่ายเป็นตัวแทนที่มบริหารในการดูแลบริหารจัดการ โดยมีงานการเจ้าหน้าที่คอยให้คำปรึกษา ข้อเสนอแนะ และดำเนินงานในภาพรวม



ภาพประกอบที่ 1 โครงสร้างการบริหารสำนักวิจัยและพัฒนา

(อ้างอิง ตามประกาศมหาวิทยาลัยฯ เรื่อง การแบ่งโครงสร้างส่วนงานภายในมหาวิทยาลัยสงขลานครินทร์ พ.ศ. 2563 ณ วันที่ 18 มิถุนายน 2563)

ภารกิจของสำนักวิจัยและพัฒนา

สำนักฯ ได้ปรับปรุงพัฒนาการบริหารจัดการงานวิจัยอย่างต่อเนื่อง โดยมีรายละเอียดการให้บริการหลักที่สำคัญดังนี้

ตารางที่ 1 บริการหลักที่สำคัญของสำนักวิจัยและพัฒนา

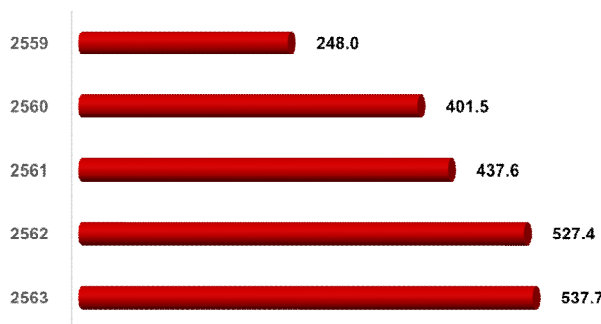
พันธกิจ	บริการหลักที่สำคัญ	การสนับสนุน/การส่งมอบ	ความสำคัญที่ส่งผลกระทบต่อความสำเร็จขององค์กร
1. พัฒนาระบบบริหารจัดการงานวิจัยและนวัตกรรมอย่างครบวงจรให้สอดคล้องกับยุทธศาสตร์วิจัยของมหาวิทยาลัยและประเทศ	บริหารจัดการทุนวิจัยและเครือข่ายวิจัย	- ประสานงานกับคณะ/สถาบันวิจัย เพื่อให้เกิดการดำเนินงานในลักษณะ program-based และ research cluster - บริหารจัดการทุนวิจัยภายในและภายนอกมหาวิทยาลัย - บริหารจัดการเครือข่ายวิจัย - สารสนเทศงานวิจัย	- สนับสนุนให้เกิดผลงานวิจัยที่สามารถนำไปใช้ประโยชน์ได้จริงทั้งเชิงพาณิชย์และสังคม - เพิ่มขีดความสามารถในการแข่งขัน และมีผลต่อการเปรียบเทียบการจัดอันดับ เช่น QS ranking, THE ranking เป็นต้น
2. สนับสนุนภารกิจด้านงานวิจัยของมหาวิทยาลัย	เผยแพร่ผลงานวิจัยและการนำไปใช้	- กำกับดูแลมาตรฐานการวิจัย	
3. กำกับ ติดตาม และ ประเมินผล	พัฒนานักวิจัย	จัดอบรมให้ความรู้	
	กำกับ ติดตามและ ประเมินผล	ติดตาม ประเมินผล โครงการวิจัยและเครือข่ายวิจัย	

ผลการดำเนินงานประจำปี 2563

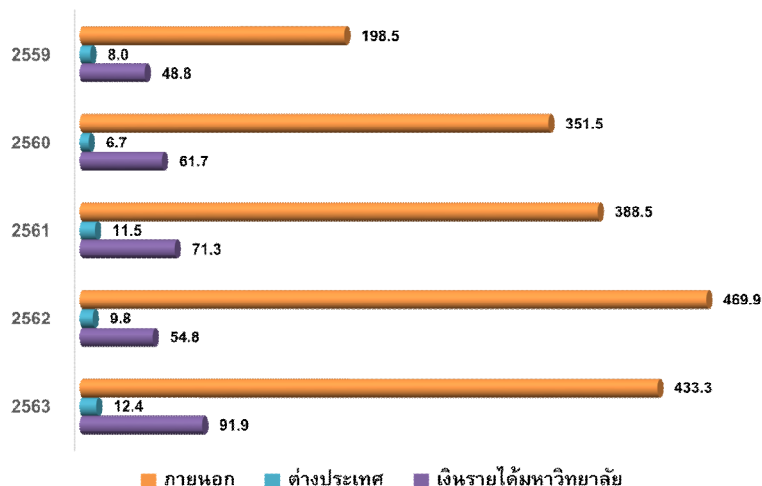
ผลการดำเนินงานในด้านต่างๆ ของสำนักฯ มีรายละเอียดดังต่อไปนี้

1. งบประมาณวิจัยที่ได้รับ

สำนักฯ เป็นหน่วยงานสนับสนุนการบริหารจัดการงานวิจัยของมหาวิทยาลัย ได้ดำเนินการกิจในในเรื่องการจัดหาและจัดสรรทุนวิจัยทั้งจากแหล่งทุนภายในและภายนอกมหาวิทยาลัย และจัดให้มีระบบสนับสนุนอื่นๆ สำหรับในปี 2563 มีการปรับเปลี่ยนระบบการจัดสรรงบประมาณในหลายภาคส่วนทำให้ได้รับงบประมาณล่าช้า ทำให้ข้อมูลบางส่วนไม่ครบถ้วนสมบูรณ์ สำหรับงบประมาณวิจัยในปีงบประมาณ 2563 ที่ได้รับรวมทั้งสิ้น 537.7 ล้านบาท (ภาพประกอบที่ 7.1-1) ส่วนใหญ่จะเป็นงบประมาณจากแหล่งทุนภายนอกมากที่สุด (ภาพประกอบที่ 7.1-2) จำนวน 445.7 ล้านบาท คิดเป็นร้อยละ 82.9 ของงบประมาณวิจัยที่ได้รับทั้งหมด



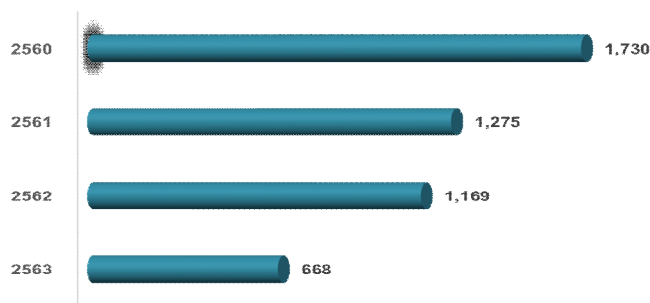
ภาพประกอบที่ 7.1-1 งบประมาณวิจัยที่ได้รับ (ล้านบาท) รวมทุกแหล่งทุน ระหว่างปีงบประมาณ 2559-2563



ภาพประกอบที่ 7.1-2 งบประมาณวิจัยที่ได้รับ (ล้านบาท) จำแนกตามแหล่งทุน ระหว่างปีงบประมาณ 2559-2563

2. โครงการวิจัยที่ได้รับทุน

จากจำนวนโครงการวิจัยในภาพรวมที่สำนักฯ รับผิดชอบในปีงบประมาณ 2563 มีจำนวนลดลงกว่าปีที่ผ่านมา เนื่องจากการปรับเปลี่ยนระบบการจัดสรรงบประมาณ รวมถึงนโยบายภาครัฐที่เน้นการวิจัยเชิงบูรณาการและเน้นงานวิจัยต่อยอดสู่การนำไปใช้ประโยชน์ ทำให้โครงการวิจัยที่ได้รับส่วนใหญ่จะเป็นชุดโครงการ และ/หรือเป็นโครงการที่มีขนาดใหญ่มีมูลค่าสูง

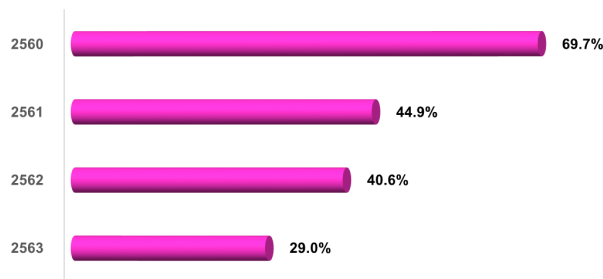


ภาพประกอบที่ 4 จำนวนโครงการวิจัยที่ได้รับทุน ประจำปีงบประมาณ 2560-2563

3. นักวิจัยที่มีผลงาน

3.1 นักวิจัยที่ได้รับทุน

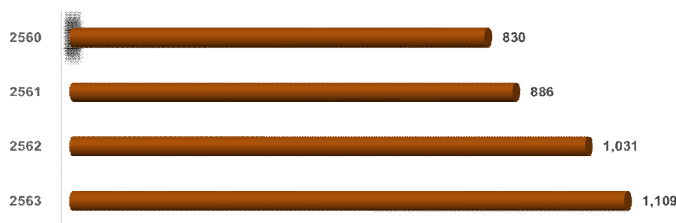
จากข้อมูลจำนวนนักวิจัยที่ได้รับทุนต่อจำนวนอาจารย์ประจำที่ปฏิบัติงานจริง ในปีงบประมาณ 2563 (ภาพประกอบที่ 5) พบว่ามีนักวิจัยที่ได้รับทุนจำนวน 706 คน คิดเป็นร้อยละ 29.0 และมีจำนวนลดลงเมื่อเปรียบเทียบกับข้อมูลปี 2562 เนื่องจากสถานการณ์ในปัจจุบัน มีจำนวนอาจารย์/นักวิจัยในมหาวิทยาลัยค่อนข้างมาก นักวิจัยอาวุโสจำนวนหนึ่งได้เกษียณอายุราชการ และนักวิจัยรุ่นใหม่ที่จะขึ้นมาทดแทนนั้นยังขาดประสบการณ์ ต้องอาศัยระยะเวลาในการพัฒนา รวมถึงนโยบายของประเทศที่ส่งเสริมการวิจัยแบบบูรณาการ แต่ละกลุ่มจะต้องมีการวิจัยแบบครบวงจร ทำให้นักวิจัยบางกลุ่มที่ยังขาดความพร้อมไม่สามารถจัดทำข้อเสนอโครงการเพื่อเสนอขอรับทุนได้ และนักวิจัยที่ไม่สามารถปรับตัวได้ก็จะสละสิทธิ์ในการขอรับทุนนั้นไป



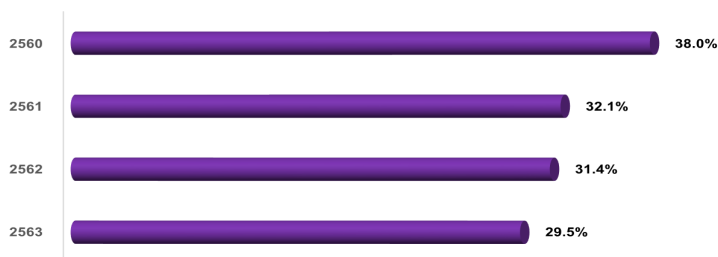
ภาพประกอบที่ 5 ร้อยละของจำนวนนักวิจัยที่ได้รับทุนในช่วงระหว่างปีงบประมาณ 2560-2563

3.2 นักวิจัยที่มีผลงานตีพิมพ์

จากการที่มหาวิทยาลัยสงขลานครินทร์ได้กำหนดวิสัยทัศน์ในการเป็นมหาวิทยาลัยเพื่อนวัตกรรมและสังคมที่มีความเป็นเลิศทางวิชาการ จึงกำหนดเป้าหมายที่จะมุ่งสู่การเป็นมหาวิทยาลัยชั้นนำ 1 ใน 5 ของอาเซียน รวมถึงมีอันดับที่สูงขึ้น สำนักฯ จึงได้กำหนดกลยุทธ์การขับเคลื่อนการดำเนินงานดังกล่าวเพื่อให้สามารถบรรลุเป้าหมายที่วางไว้ แต่จากผลการดำเนินงานในปีที่ผ่านมา ถึงแม้ว่าจำนวนผลงานตีพิมพ์ในภาพรวมของมหาวิทยาลัยจะเพิ่มขึ้น (ภาพประกอบที่ 6) แต่เมื่อวิเคราะห์จำนวนนักวิจัยที่มีผลงาน (ภาพประกอบที่ 7) พบว่ายังมีจำนวนค่อนข้างคงที่ และเป็นนักวิจัยกลุ่มเดิม ดังนั้น สำนักฯ จึงได้ขับเคลื่อนการดำเนินงานดังกล่าวโดยการสร้างความร่วมมือกับคณะ/หน่วยงานต่างๆ กำหนดแนวทางส่งเสริมสนับสนุนอย่างเป็นรูปธรรม ไม่ว่าจะเป็นการจัดโครงการอบรมเพื่อพัฒนานักวิจัย การสนับสนุนทุนวิจัยทุกระดับรวมถึงทุนนักวิจัยหลังปริญญาเอกอย่างต่อเนื่อง การกระตุ้นใจให้บุคลากรทำวิจัยมากขึ้น สร้างบรรยากาศให้เกิดความตื่นตัวในการทำวิจัย การส่งเสริมและอำนวยความสะดวกให้แก่ักวิจัยในรูปแบบต่างๆ ตลอดจนการสร้างวัฒนธรรมยกย่องชื่นชมนักวิจัยที่สร้างผลงานตีพิมพ์ทั้งในระดับประเทศและระดับนานาชาติ จัดทำฐานข้อมูลผลงานวิจัยที่มีคุณภาพ และการสร้างระบบเพื่อให้นักวิจัยให้เกิดการปฏิบัติอย่างเป็นรูปธรรมอีกด้วย



ภาพประกอบที่ 6 จำนวนผลงานตีพิมพ์ในฐานข้อมูล WoS ในช่วงระหว่างปี 2560-2563



ภาพประกอบที่ 7 สัดส่วนจำนวนนักวิจัยที่มีผลงานตีพิมพ์ในช่วงระหว่างปี 2560-2563

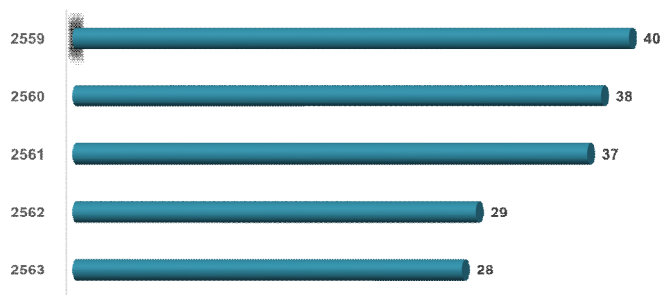
4. เครื่องมือที่มหาวิทยาลัยให้การสนับสนุน

จากการที่สำนักฯ ได้กำหนดกลยุทธ์เพื่อรองรับแนวนโยบายระดับประเทศ โดยส่งเสริมให้เกิดการวิจัยแบบกำหนดทิศทางเพื่อผลักดันให้เกิดงานวิจัยแบบบูรณาการของภาคใต้ มุ่งเน้นยุทธศาสตร์งานวิจัยสำคัญในเรื่องต่างๆ เช่น อาหาร

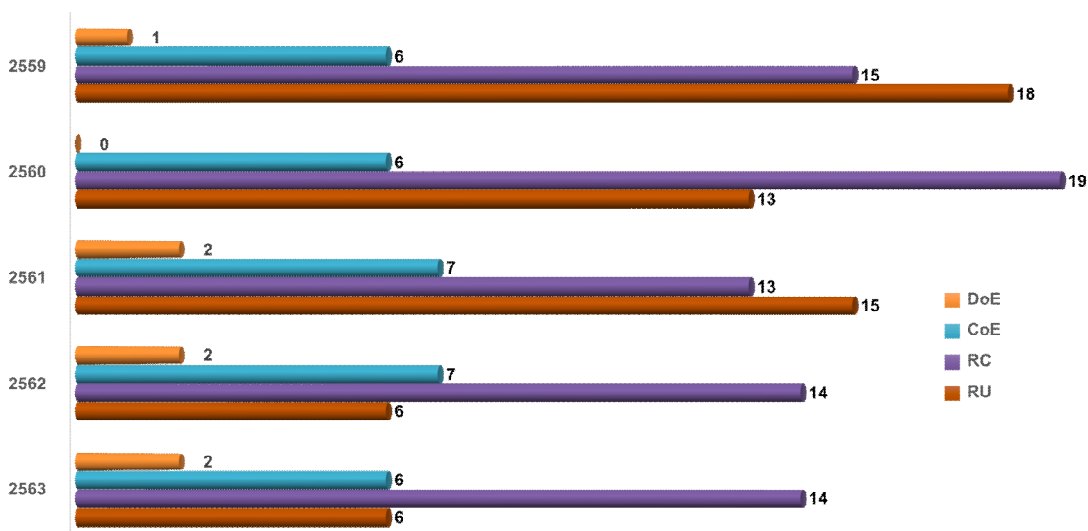
ยางพารา ปาล์มน้ำมัน เป็นต้น สำนักฯ จึงได้สนับสนุนให้เกิดการจัดตั้งสถานวิจัยเฉพาะทางเพื่อรองรับงานวิจัยที่มีทิศทางและผลลัพธ์ชัดเจนที่ชัดเจนในเรื่องต่างๆ ซึ่งเครือข่ายวิจัยแบ่งออกเป็น 4 ประเภท ประกอบด้วย

- สาขาความเป็นเลิศ (Discipline of Excellence: DoE)
- ศูนย์วิจัยความเป็นเลิศ (Center of Excellence: CoE)
- ศูนย์วิจัย (Research Center: RC)
- หน่วยวิจัย (Research Unit: RU)

ในปี 2563 มีเครือข่ายวิจัยที่มหาวิทยาลัยให้การสนับสนุนรวมทั้งสิ้น 28 เครือข่าย โดยในภาพรวมเครือข่ายวิจัยประเภท RC ได้รับการสนับสนุนมากที่สุด จำนวน 14 เครือข่าย และเครือข่ายประเภท RU มีจำนวนลดลง (ภาพประกอบที่ 8 และ 9) เนื่องด้วยมหาวิทยาลัยมีนโยบายกำหนดทิศทางเครือข่ายวิจัยเกิดใหม่ที่ชัดเจนมากขึ้น เน้นสนับสนุนเครือข่ายวิจัยประเภท CoE DoE และ RC รวมถึงการยุบ/ควมรวมเครือข่ายวิจัยที่มีความซ้ำซ้อนกัน



ภาพประกอบที่ 8 จำนวนเครือข่ายวิจัยที่มหาวิทยาลัยให้การสนับสนุน ประจำปีงบประมาณ 2559-2563

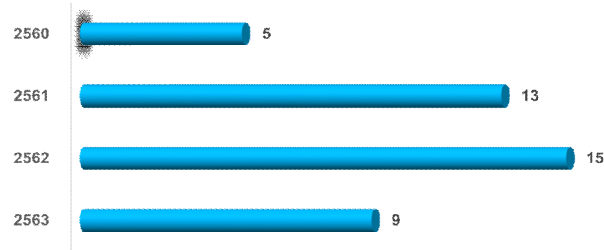


ภาพประกอบที่ 9 เครือข่ายวิจัยที่มหาวิทยาลัยให้การสนับสนุน จำแนกตามประเภทของเครือข่าย

5. การพัฒนาอาจารย์/นักวิจัย

สำนักฯ เห็นความสำคัญของการพัฒนาศักยภาพอาจารย์/นักวิจัยของมหาวิทยาลัย ทั้งส่วนที่เป็นการพัฒนานักวิจัยรุ่นกลางและการสร้างนักวิจัยรุ่นใหม่เพื่อมุ่งสู่ความนักวิจัยมืออาชีพ โดยได้ดำเนินการภายใต้กรอบแนวคิดที่ว่าบริบททั้งภายในและภายนอกมีการเปลี่ยนแปลงอย่างรวดเร็ว ทำให้มหาวิทยาลัยต้องปรับตัว โดยเฉพาะด้านการดำเนินงานวิจัยให้ทันกับสถานการณ์ดังกล่าว นักวิจัยจึงควรจะได้การพัฒนาเพื่อเพิ่มประสิทธิภาพและประสิทธิผลการทำงานให้ก้าวไปข้างหน้าพร้อมกับการเติบโตของมหาวิทยาลัย สำหรับกิจกรรมการพัฒนาอาจารย์/นักวิจัยภายในมหาวิทยาลัยนั้น สำนักฯ ได้จัดกิจกรรมในหลากหลายรูปแบบ ทั้งการบรรยาย/เสวนา การจัดประชุม/อบรมเชิงปฏิบัติการ ซึ่งจะมีการวิเคราะห์ข้อมูลกลุ่มลูกค้าที่สำคัญคือ อาจารย์/นักวิจัย เพื่อใช้เป็นข้อมูลประกอบการออกแบบโครงการ และได้ประชาสัมพันธ์โครงการผ่านช่องทางต่างๆ ไป

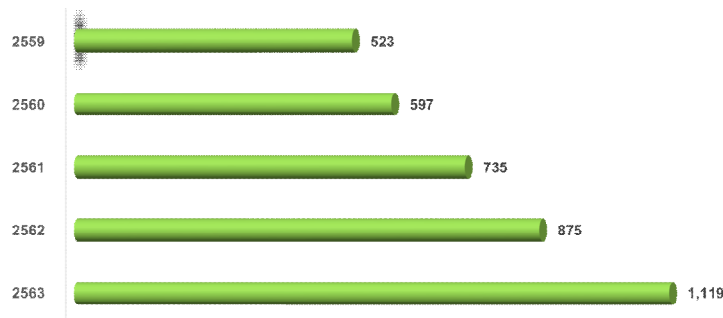
ยังนักวิจัยกลุ่มเป้าหมาย เช่น นักวิจัยรุ่นใหม่ นักวิจัยกลุ่มมนุษยศาสตร์และสังคมศาสตร์ ซึ่งในแต่ละปีสำนักฯ ได้พยายามจัดโครงการพัฒนาอาจารย์/นักวิจัยให้มากขึ้น และครอบคลุมนักวิจัยให้ครบถ้วนทุกกลุ่ม โดยในปี 2563 ได้วางแผนจัดโครงการไว้ทั้งสิ้น 13 โครงการ แต่สามารถดำเนินการได้เพียง 9 โครงการ เนื่องจากสถานการณ์การแพร่ระบาดของไวรัสโคโรนา (COVID-19) และมีผลการประเมินความพึงพอใจในภาพรวมร้อยละ 89.8 (ภาพประกอบที่ 10)



ภาพประกอบที่ 10 จำนวนโครงการพัฒนาอาจารย์/นักวิจัย

6. บทความที่ขอรับรางวัลตีพิมพ์

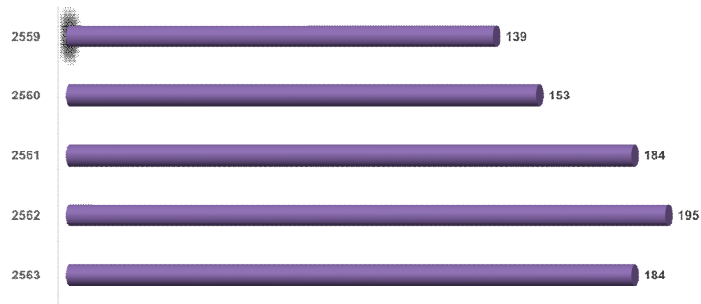
สำนักฯ กำหนดกลยุทธ์การเพิ่มจำนวนผลงานตีพิมพ์โดยการสนับสนุนการตีพิมพ์บทความวิจัย ซึ่งได้กำหนดเงื่อนไขการให้รางวัลผลงานตีพิมพ์แก่อาจารย์/นักวิจัยที่มีผลงานวิจัยตีพิมพ์ในวารสารวิชาการระดับนานาชาติที่ปรากฏอยู่ในฐานข้อมูลสากล ทั้งนี้เพื่อเป็นแรงจูงใจและส่งเสริมให้อาจารย์/นักวิจัยผลิตผลงานที่มีคุณภาพ สำหรับการดำเนินงานที่ผ่านมา มีการเสนอขอรับการสนับสนุนเพิ่มขึ้นอย่างต่อเนื่อง โดยในปีงบประมาณ 2563 มีบทความที่ขอรับรางวัลตีพิมพ์รวมทั้งสิ้น จำนวน 1,119 บทความ ซึ่งเพิ่มขึ้นกว่าปีที่ผ่านมา (ภาพประกอบที่ 11) เนื่องจากนักวิจัยให้ความสำคัญกับการตีพิมพ์ผลงานเพิ่มมากขึ้น



ภาพประกอบที่ 11 จำนวนบทความที่ขอรับรางวัลตีพิมพ์

7. ต้นฉบับบทความที่ขอรับบริการจากหน่วย Publication Clinic

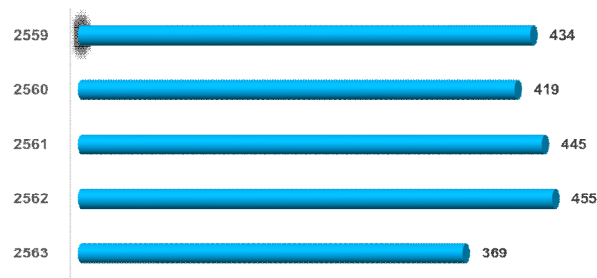
สำนักฯ ได้จัดตั้งหน่วย Publication Clinic ทำหน้าที่สนับสนุนและส่งเสริมให้นักวิจัยสามารถจัดทำต้นฉบับ (manuscript) เพื่อลงตีพิมพ์ในวารสารระดับนานาชาติที่อยู่ในฐานข้อมูลสากล เช่น ฐานข้อมูล WoS หรือ SCOPUS ให้มากขึ้น โดยเฉพาะสาขามนุษยศาสตร์และสังคมศาสตร์ ทำการประชาสัมพันธ์ผ่านช่องทางต่างๆ เมื่อนักวิจัยได้ส่งต้นฉบับบทความวิจัยแล้ว หน่วยฯ จะพิจารณาคัดเลือกผู้ทรงคุณวุฒิตามสาขาของงานวิจัยเพื่อพิจารณาบทความ หลังจากนั้นจึงจัดส่งข้อเสนอแนะกลับไปยังนักวิจัยพร้อมทั้งแนะนำวารสารเพื่อลงตีพิมพ์ และมีการติดตามความคืบหน้าเป็นระยะ ปัจจุบันมีบทความที่ขอรับบริการเพิ่มขึ้นอย่างต่อเนื่อง โดยในปีงบประมาณ 2563 มีต้นฉบับที่ขอรับบริการรวมทั้งสิ้น 184 เรื่อง (ภาพประกอบที่ 12) ได้รับการตอบรับการตีพิมพ์แล้วจำนวน 59 เรื่อง คิดเป็นร้อยละ 32.1



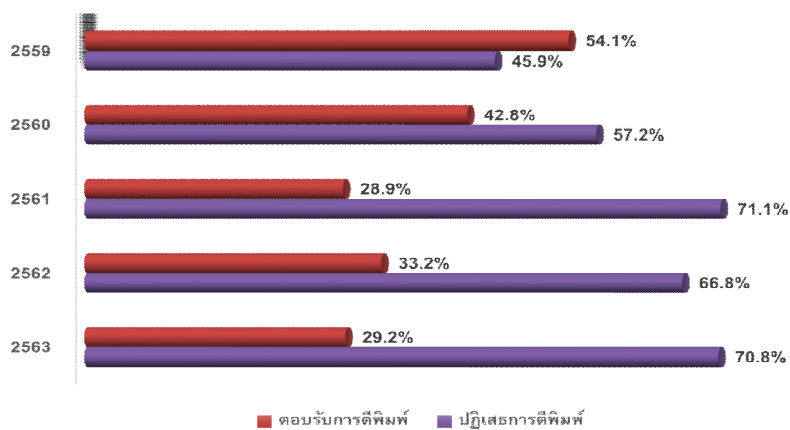
ภาพประกอบที่ 12 จำนวนต้นฉบับบทความที่ขอรับบริการจากหน่วย Publication Clinic

8. จำนวนบทความที่ส่งมาพิจารณาตีพิมพ์ในวารสารสงขลานครินทร์ ฉบับ SJST

ปัจจุบันวารสารสงขลานครินทร์ ฉบับ SJST เป็นวารสารวิชาการระดับนานาชาติที่อยู่ในฐานข้อมูล SCOPUS และอยู่ระหว่างการยกระดับเพื่อเข้าสู่ฐานข้อมูล WoS และเมื่อพิจารณาจากจำนวนต้นฉบับบทความที่ส่งมาลงตีพิมพ์และผ่านกระบวนการพิจารณาของกองบรรณาธิการวารสารฯ (ภาพประกอบที่ 13 และ 14) พบว่ามีแนวโน้มเพิ่มขึ้น และเพื่อให้วารสารมีคุณภาพอยู่ในระดับสูง จึงมีความเข้มงวดในการพิจารณาคุณภาพของบทความที่จะลงตีพิมพ์ ทำให้บทความที่ไม่เป็นไปตามเกณฑ์คุณภาพที่วารสารกำหนด ถูกปฏิเสธการตีพิมพ์ในสัดส่วนที่สูงขึ้น



ภาพประกอบที่ 13 บทความที่ส่งมาลงตีพิมพ์ในวารสารสงขลานครินทร์ ฉบับ SJST ในระหว่างปี 2559-2563



ภาพประกอบที่ 14 บทความที่ผ่านกระบวนการพิจารณาของกองบรรณาธิการวารสารสงขลานครินทร์ ฉบับ SJST ในระหว่างปี 2559-2563

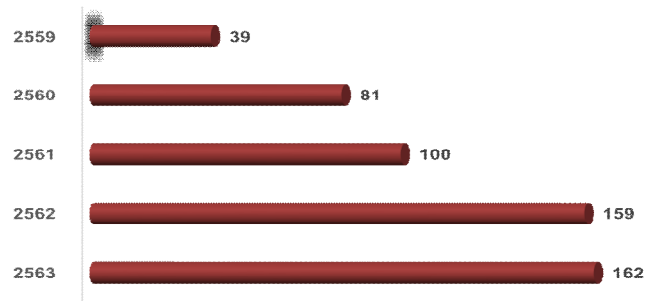
9. โครงการที่ขอการรับรองมาตรฐาน

สำนักฯ ได้ส่งเสริมให้มีการนำมาตรฐานการวิจัยทั้งเชิงวิทยาศาสตร์และสังคมศาสตร์ไปใช้ในกระบวนการวิจัย โดยมาตรฐานการวิจัยดังกล่าวนี้เป็นกลไกในการกำกับ ตรวจสอบ รับรอง และรักษามาตรฐานในกระบวนการดำเนินงานวิจัย เพื่อช่วยยกระดับคุณภาพให้ได้ผลงานวิจัยเป็นที่ยอมรับทั้งในระดับประเทศและระดับสากล สำนักฯ ได้ดำเนินการเกี่ยวกับ

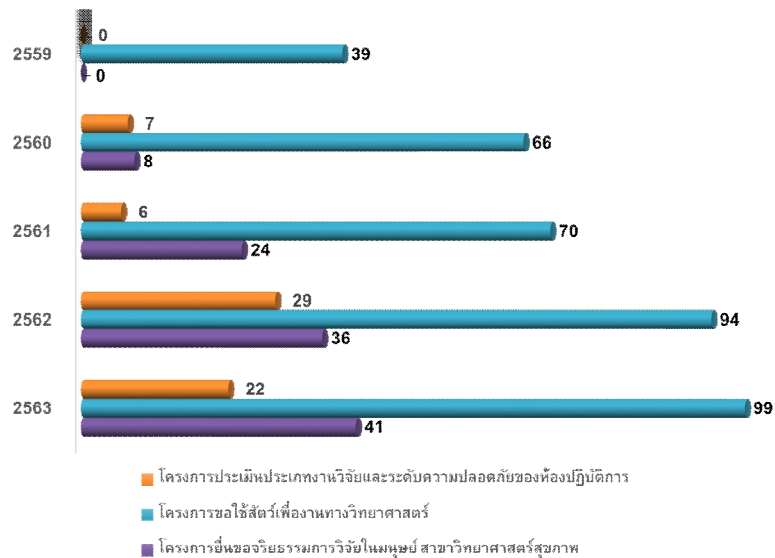
มาตรฐานการวิจัยที่สำคัญในรูปแบบของคณะกรรมการ ซึ่งทำหน้าที่หลักๆ คือการจัดทำมาตรฐานการวิจัยเพื่อใช้เป็นแนวทาง และหลักเกณฑ์ในการบริหารจัดการระบบการวิจัยให้มีมาตรฐานเดียวกัน พิจารณาและให้การรับรองข้อเสนอโครงการ ติดตาม กำกับดูแลการดำเนินงานโครงการ ฯลฯ ซึ่งคณะกรรมการฯ ดังกล่าว ประกอบด้วย

- คณะกรรมการจริยธรรมการวิจัยในมนุษย์ สาขาวิทยาศาสตร์สุขภาพ มหาวิทยาลัยสงขลานครินทร์
- คณะกรรมการควบคุมความปลอดภัยทางชีวภาพ มหาวิทยาลัยสงขลานครินทร์
- คณะกรรมการกำกับดูแลการเลี้ยงและใช้สัตว์ของสถาบัน มหาวิทยาลัยสงขลานครินทร์
- คณะกรรมการบริหารจัดการความปลอดภัยทางเคมีของห้องปฏิบัติการวิจัย มหาวิทยาลัยสงขลานครินทร์

สำหรับการดำเนินการในปัจจุบัน มีโครงการที่ขอการรับรองมาตรฐานเพิ่มขึ้นอย่างต่อเนื่อง ในปีงบประมาณ 2563 มีจำนวนทั้งสิ้น 162 โครงการ เป็นโครงการขอใช้สัตว์เพื่อนำงานทางวิทยาศาสตร์มากที่สุด จำนวน 99 โครงการ (ภาพประกอบที่ 15 และ 16)



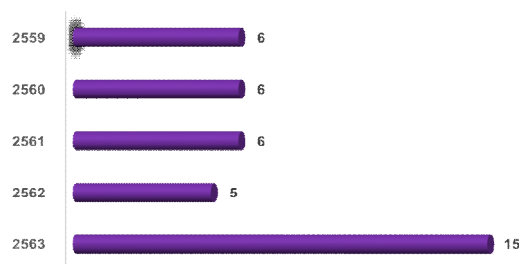
ภาพประกอบที่ 15 จำนวนโครงการที่ขอการรับรองมาตรฐาน



ภาพประกอบที่ 16 จำนวนโครงการที่ขอการรับรองมาตรฐาน จำแนกตามมาตรฐานการวิจัย

10. ความร่วมมือกับภาคเอกชน/อุตสาหกรรม

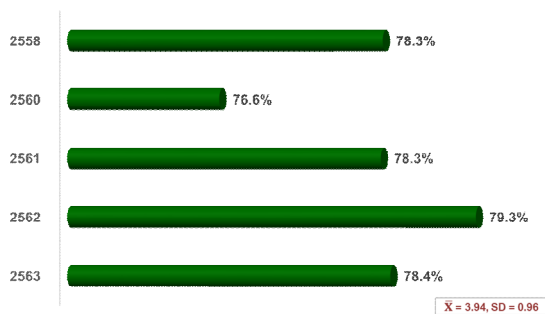
สำนักฯ ได้ส่งเสริมการพัฒนาและยกระดับผลงานวิจัย งานสร้างสรรค์ และผลงานนวัตกรรม ผ่านการสร้างความร่วมมือที่เป็นรูปธรรมระหว่างหน่วยงานทั้งภายในมหาวิทยาลัย/วิทยาเขต และหน่วยงานภายนอกมากขึ้น โดยกำหนดกลยุทธ์การสร้างความร่วมมือโดยเฉพาะกับภาคเอกชน/อุตสาหกรรม รวมถึงผู้ใช้ประโยชน์จากงานวิจัยอื่นๆ ซึ่งเป็นกลุ่มลูกค้าเป้าหมายของสำนักฯ เพื่อให้สามารถตอบสนองได้ตรงกับความต้องการ และให้เกิดการนำผลงานวิจัย องค์ความรู้ที่ได้จากการวิจัยออกสู่การใช้ประโยชน์เชิงพาณิชย์มากที่สุด ปัจจุบันมีความร่วมมือกับภาคเอกชน/อุตสาหกรรมที่เป็นรูปธรรมรวมทั้งสิ้น 15 หน่วยงาน (ภาพประกอบที่ 17)



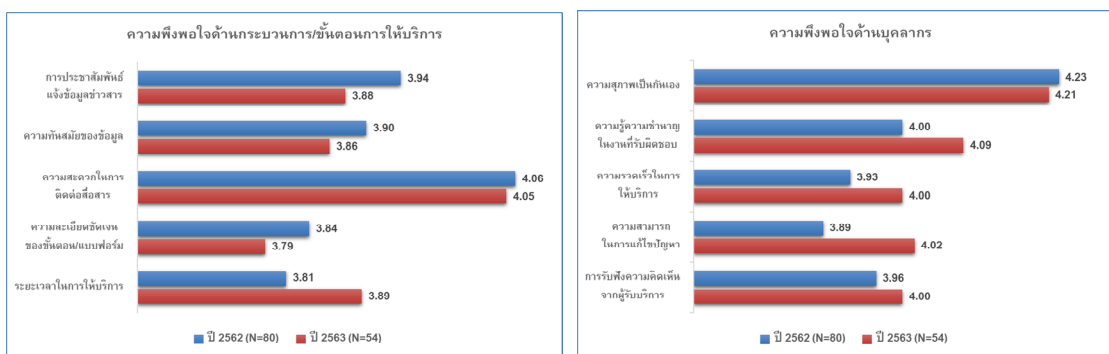
ภาพประกอบที่ 17 จำนวนความร่วมมือกับภาคเอกชน/อุตสาหกรรม (หน่วยงาน)

11. ความพึงพอใจของผู้รับบริการ

สำนักฯ มีระบบการสื่อสารและรับฟังข้อมูลซึ่งพิจารณาถึงความต้องการและความคาดหวังจากผู้มีส่วนได้ส่วนเสียเป็นสิ่งสำคัญ ดังนั้น สำนักฯ จึงได้จัดทำแบบสำรวจครอบคลุมในเรื่องต่างๆ เพื่อวัดระดับความพึงพอใจลูกค้าปีละ 1 ครั้ง เพื่อนำผลการประเมิน ตลอดจนข้อเสนอแนะต่างๆ ที่ได้มาใช้เป็นประโยชน์ในการพัฒนา ปรับปรุงการดำเนินงานขององค์กร เพื่อตอบสนองผู้รับบริการและผู้มีส่วนได้ส่วนเสียให้มีความพึงพอใจมากที่สุด สำหรับในปีงบประมาณ 2563 กลุ่มผู้ตอบแบบสำรวจความพึงพอใจต่อการให้บริการของสำนักฯ ประกอบด้วย อาจารย์/นักวิจัย ผู้ประสานงานวิจัยระดับคณะ และบุคคลทั่วไป ผลสำรวจพบว่าโดยรวมมีความพึงพอใจในระดับมาก ($\bar{X} = 3.94$) คิดเป็นร้อยละ 78.4 (ภาพประกอบที่ 18) โดยมีระดับความพึงพอใจในด้านกระบวนการ/ขั้นตอนการให้บริการ และด้านบุคลากร อยู่ในระดับมาก ($\bar{X} = 3.89$ และ 4.06 ตามลำดับ) (ภาพประกอบที่ 19)



ภาพประกอบที่ 18 ร้อยละความพึงพอใจของผู้รับบริการสำนักวิจัยและพัฒนา



ภาพประกอบที่ 19 ระดับความพึงพอใจของผู้รับบริการสำนักวิจัยและพัฒนาในด้านต่างๆ เปรียบเทียบระหว่างปีงบประมาณ 2562-2563