

# รายงานผลการดำเนินงานสำนักวิจัยและพัฒนา ประจำปี 2564

สำนักวิจัยและพัฒนาได้รับจัดตั้งเป็นหน่วยงานตามประกาศพระราชกฤษฎีกาจัดตั้งส่วนราชการในมหาวิทยาลัย สงขลานครินทร์ เมื่อวันที่ 23 พฤษภาคม 2529 ให้เป็นหน่วยงานกลางของมหาวิทยาลัย ทำหน้าที่กำหนดแนวทาง วางแผน ขับเคลื่อน และสนับสนุนภารกิจด้านการวิจัยของมหาวิทยาลัย โดยมุ่งการวิจัยสหสาขาวิชาในลักษณะที่เป็นการผึกกำลังคน และ กำลังทรัพยากรร่วมกับทุกคณะหน่วยงานทั้งภายในและภายนอก และนำผลการวิจัยไปใช้ประโยชน์เพื่อสนับสนุนการพัฒนา ภาคใต้และสอดคล้องกับการพัฒนาประเทศ จนกระทั่งในปี 2547 ได้ปรับโครงสร้างระบบบริหารงานวิจัยของมหาวิทยาลัยทั้ง ระบบ โดยมีสำนักฯ เป็นหน่วยสนับสนุนปฏิบัติการหลักด้านการวิจัย ปัจจุบัน สำนักฯ ได้บูรณาการงานและปรับโครงสร้างการบริหาร แบ่งออกเป็น 5 ฝ่าย ประกอบด้วย ฝ่ายนโยบายและยุทธศาสตร์การวิจัย ฝ่ายบริหารจัดการทุนวิจัย ฝ่ายข้อมูลและ สารสนเทศวิจัย ฝ่ายพันธกิจวิจัยเพื่อสังคม และฝ่ายบูรณาการการวิจัย นอกจากนี้ ยังมีสถาบันวิจัยและนวัตกรรมเป็น หน่วยงานภายใต้การกำกับดูแลของสำนักฯ ด้วย

## วิสัยทัศน์

เป็นองค์กรบริหารจัดการงานวิจัยและนวัตกรรมสู่ความเป็นเลิศ

## พันธกิจ

1. พัฒนาระบบบริหารจัดการงานวิจัยและนวัตกรรมอย่างครบวงจรให้สอดคล้องกับยุทธศาสตร์วิจัยของ มหาวิทยาลัยและประเทศ
2. สนับสนุนภารกิจด้านการวิจัยของมหาวิทยาลัย
3. กำกับ ติดตาม และประเมินผล

## ค่านิยม

R = Responsibility ความรับผิดชอบต่อตนเอง การทำงาน และสังคม

D = Devotion มุ่งมั่น ท่วมเท คำนึงถึงประโยชน์ส่วนรวม

O = Optimistic การมีทัศนคติการทำงานในเชิงบวก

## วัฒนธรรมองค์กร

We Serve Research

## สมรรถนะหลัก

บริหารจัดการระบบงานวิจัยและนวัตกรรมแบบบูรณาการอย่างครบวงจร

## โครงสร้างการบริหารงาน

สำนักฯ ดำเนินงานตามภารกิจที่ได้รับนโยบายจากมหาวิทยาลัยและภารกิจหลักของสำนักฯ โดยบริหารงานใน รูปแบบคลัสเตอร์ ภายใต้การกำกับดูแลของรองอธิการบดีฝ่ายวิจัยและนวัตกรรม ประกอบด้วย ผู้อำนวยการสำนักวิจัยและ พัฒนาเป็นผู้บริหารสูงสุด มีรองผู้อำนวยการฯ ด้านวิทยาศาสตร์สุขภาพ รองผู้อำนวยการฯ ด้านวิทยาศาสตร์และเทคโนโลยี รองผู้อำนวยการฯ ด้านมนุษยศาสตร์และสังคมศาสตร์ และรองผู้อำนวยการฯ ด้านพันธกิจสัมพันธ์มหาวิทยาลัยกับชุมชน รองรับงานที่ผู้อำนวยการฯ มอบหมาย ตลอดจนกำกับดูแลการดำเนินงานของฝ่ายตามโครงสร้างการบริหาร ซึ่งแบ่งออกเป็น

5 ฝ่าย ผ่านแผนปฏิบัติงานประจำปี มีคณะกรรมการประจำสำนักฯ ซึ่งมีผู้อำนวยการฯ เป็นประธาน ทำหน้าที่ให้ข้อเสนอแนะ และให้ความเห็นชอบการดำเนินงานในเรื่องต่างๆ นอกจากนี้ ยังมีคณะกรรมการกำกับดูแล อาทิ คณะกรรมการวิจัย ทำหน้าที่ให้ข้อเสนอแนะเรื่องบริหารจัดการงานวิจัยให้เป็นไปตามระเบียบ/ข้อบังคับของมหาวิทยาลัย สงขลานครินทร์ คณะกรรมการธรรมาภิบาลวิจัย มหาวิทยาลัยสงขลานครินทร์ ทำหน้าที่กลั่นกรองข้อร้องเรียนที่เกิดขึ้นเพื่อเสนอต่อมหาวิทยาลัยเพื่อดำเนินการตัดสินต่อไป เป็นต้น

ในปี 2564 สำนักฯ มีบุคลากรทั้งสิ้น 40 คน (ข้อมูล ณ 30 กันยายน 2564) แบ่งเป็น ผู้บริหาร 6 คน บุคลากร 34 คน ทำหน้าที่ประสานดำเนินงานในเรื่องต่างๆ ตามพันธกิจและระบบงานหลักของหน่วยงาน จำแนกตามลักษณะการจ้าง แบ่งเป็น พนักงานมหาวิทยาลัย พนักงานเงินรายได้ ลูกจ้างชั่วคราวโครงการ ทั้งนี้ บุคลากรสายสนับสนุนของสำนักฯ ต้องมีคุณสมบัติตามเกณฑ์มาตรฐานกำหนดตำแหน่งแต่ละระดับ และได้กำหนดให้หัวหน้าฝ่ายเป็นตัวแทนทีมบริหารในการดูแลบริหารจัดการ โดยมีงานการเจ้าหน้าที่คอยให้คำปรึกษา ข้อเสนอแนะ และดำเนินงานในภาพรวม

### ภารกิจของสำนักวิจัยและพัฒนา

สำนักฯ ได้ปรับปรุงพัฒนาการบริหารจัดการงานวิจัยอย่างต่อเนื่อง โดยมีรายละเอียดการให้บริการหลักที่สำคัญดังนี้

#### ตารางที่ 1 บริการหลักที่สำคัญของสำนักวิจัยและพัฒนา

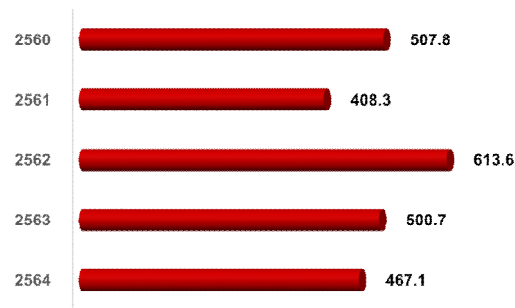
พันธกิจ	บริการหลักที่สำคัญ	การสนับสนุน/การส่งมอบ	ความสำคัญที่ส่งผลต่อความสำเร็จขององค์กร
1. พัฒนาระบบบริหารจัดการงานวิจัยและนวัตกรรมอย่างครบวงจรให้สอดคล้องกับยุทธศาสตร์วิจัยของมหาวิทยาลัยและประเทศ	บริหารจัดการทุนวิจัยและเครือข่ายวิจัย	- ประสานงานกับคณะ/สถาบันวิจัย เพื่อให้เกิดการดำเนินงานในลักษณะ program-based และ research cluster - บริหารจัดการทุนวิจัยภายในและภายนอกมหาวิทยาลัย - บริหารจัดการเครือข่ายวิจัย - สารสนเทศงานวิจัย	- สนับสนุนให้เกิดผลงานวิจัยที่สามารถนำไปใช้ประโยชน์ได้จริงทั้งเชิงพาณิชย์และสังคม - เพิ่มขีดความสามารถในการแข่งขัน และมีผลต่อการเปรียบเทียบการจัดอันดับ
2. สนับสนุนภารกิจด้านการวิจัยของมหาวิทยาลัย	เผยแพร่ผลงานวิจัยและการนำไปใช้ประโยชน์	- กำกับดูแลมาตรฐานการวิจัย - เผยแพร่ผลงานวิจัยและเชิดชูเกียรตินักวิจัย	เช่น QS ranking, THE ranking เป็นต้น
3. กำกับ ติดตาม และประเมินผล	พัฒนานักวิจัย	- สนับสนุนการเผยแพร่ผลงานตีพิมพ์ - ถ่ายทอดเทคโนโลยี/องค์ความรู้สู่การใช้ประโยชน์ จัดอบรมให้ความรู้	
	กำกับ ติดตามและประเมินผล	ติดตาม ประเมินผล โครงการวิจัยและเครือข่ายวิจัย	

## ผลการดำเนินงานประจำปี 2564

ผลการดำเนินงานในด้านต่างๆ ของสำนักฯ มีรายละเอียดดังต่อไปนี้

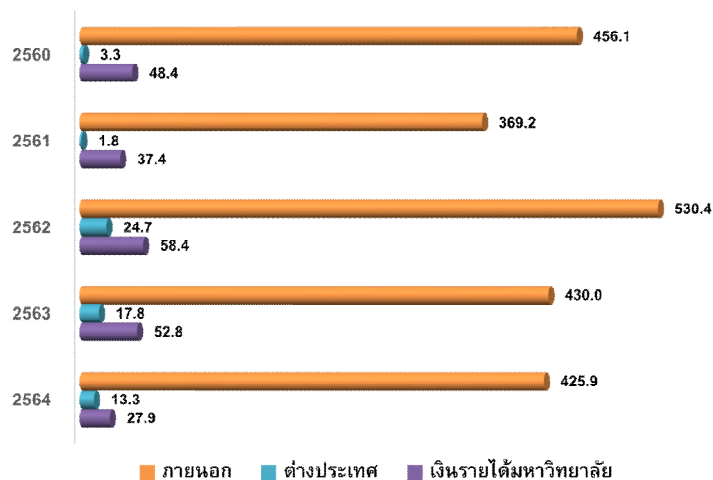
### 1. งบประมาณวิจัยที่ได้รับ

สำนักฯ เป็นหน่วยงานสนับสนุนการบริหารจัดการงานวิจัยของมหาวิทยาลัย ได้ดำเนินภารกิจในเรื่องการจัดการจัดหาและจัดสรรทุนวิจัยทั้งจากแหล่งทุนภายในและภายนอกมหาวิทยาลัย และจัดให้มีระบบสนับสนุนอื่นๆ แต่ด้วยมีการปรับเปลี่ยนระบบการจัดสรรงบประมาณในหลายภาคส่วนมาตั้งแต่ปีงบประมาณ 2563 ทำให้ได้รับงบประมาณล่าช้า อีกทั้งมหาวิทยาลัยได้รับการสนับสนุนงบประมาณจากส่วนกลางลดลง มหาวิทยาลัยจึงกำหนดนโยบายให้ส่วนงานแสวงหาทุนวิจัยจากภายนอก โดยเฉพาะแหล่งทุนขนาดใหญ่ให้มากขึ้น สำหรับงบประมาณวิจัยที่ได้รับในปีงบประมาณ 2564 รวมทั้งสิ้น 467.1 ล้านบาท (ภาพประกอบที่ 1-1) ส่วนใหญ่เป็นงบประมาณจากแหล่งทุนภายนอกมากที่สุด (ภาพประกอบที่ 1-2) จำนวน 425.9 ล้านบาท คิดเป็นร้อยละ 91.2 ของงบประมาณวิจัยที่ได้รับทั้งหมด



ภาพประกอบที่ 1-1 งบประมาณวิจัยที่ได้รับ (ล้านบาท) รวมทุกแหล่งทุน ระหว่างปีงบประมาณ 2560-2564

อ้างอิงจากฐานข้อมูล PRPM

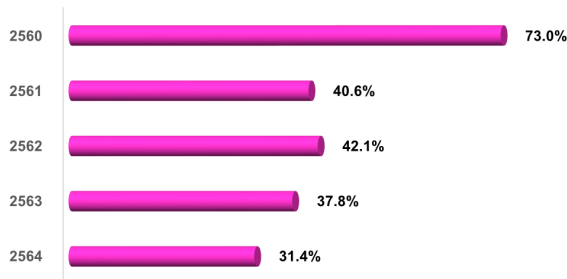


ภาพประกอบที่ 1-2 งบประมาณวิจัยที่ได้รับ (ล้านบาท) จำแนกตามแหล่งทุน ระหว่างปีงบประมาณ 2560-2564

## 2. นักวิจัยที่มีผลงาน

### 2.1 นักวิจัยที่ได้รับทุน

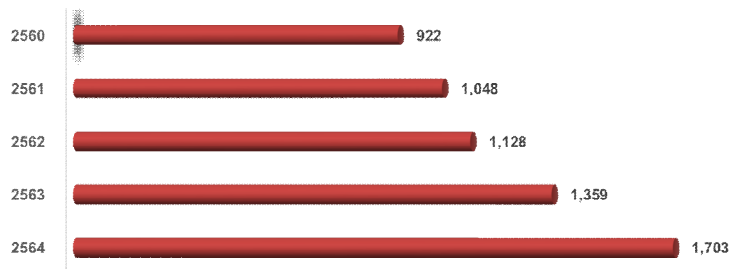
ในปีงบประมาณ 2564 ข้อมูลจำนวนนักวิจัยที่ได้รับทุนต่อจำนวนอาจารย์ประจำที่ปฏิบัติงานจริง พบว่านักวิจัยที่ได้รับทุนจำนวน 756 คน คิดเป็นร้อยละ 31.4 และมีจำนวนลดลงเมื่อเปรียบเทียบกับปีที่ผ่านมา (ภาพประกอบที่ 1-4) เนื่องจากสถานการณ์ปัจจุบันจำนวนนักวิจัยที่ได้รับทุนยังเป็นนักวิจัยกลุ่มเดิมและมีลักษณะกระจุกตัว อีกทั้งนักวิจัยอาวุโสจำนวนหนึ่งได้เกษียณอายุราชการ นักวิจัยรุ่นใหม่ที่จะขึ้นมาทดแทนยังขาดประสบการณ์ ต้องอาศัยเวลาในการพัฒนา รวมถึงนโยบายของประเทศที่ส่งเสริมการวิจัยแบบบูรณาการ ทำให้นักวิจัยบางกลุ่มที่ขาดความพร้อม ไม่สามารถจัดทำข้อเสนอโครงการเพื่อเสนอขอรับทุนได้ และนักวิจัยที่ไม่สามารถปรับตัวได้ก็จะสละสิทธิ์ในการขอรับทุนนั้นไป



ภาพประกอบที่ 1-4 ร้อยละของจำนวนนักวิจัยที่ได้รับทุนในช่วงระหว่างปีงบประมาณ 2560-2564

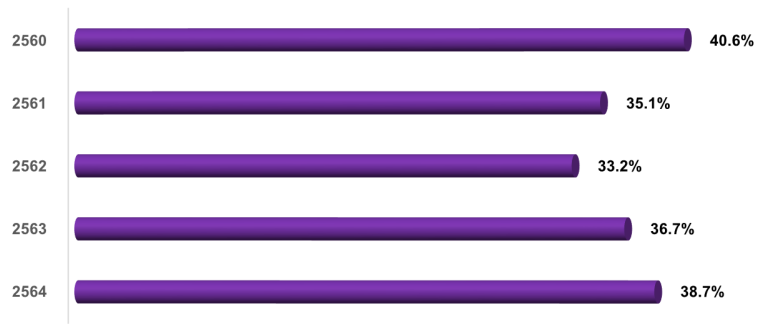
### 2.2 นักวิจัยที่มีผลงานตีพิมพ์

จากกรณีที่มหาวิทยาลัยสงขลานครินทร์ได้กำหนดวิสัยทัศน์ในการเป็นมหาวิทยาลัยเพื่อนวัตกรรมและสังคมที่มีความเป็นเลิศทางวิชาการ จึงกำหนดเป้าหมายที่จะมุ่งสู่การเป็นมหาวิทยาลัยชั้นนำ 1 ใน 5 ของอาเซียน รวมถึงมีอันดับที่สูงขึ้น สำนักฯ จึงได้กำหนดกลยุทธ์การขับเคลื่อนการดำเนินงานดังกล่าวเพื่อให้สามารถบรรลุเป้าหมายที่วางไว้ แต่จากผลการดำเนินงานในปีที่ผ่านมา ถึงแม้ว่าจำนวนผลงานตีพิมพ์ในภาพรวมของมหาวิทยาลัยจะเพิ่มขึ้น (ภาพประกอบที่ 1-4) แต่เมื่อวิเคราะห์จำนวนนักวิจัยที่มีผลงาน (ภาพประกอบที่ 1-5) พบว่ายังมีจำนวนค่อนข้างคงที่ และเป็นนักวิจัยกลุ่มเดิม ดังนั้น สำนักฯ จึงได้ขับเคลื่อนการดำเนินงานดังกล่าวโดยการสร้างความร่วมมือกับคณะ/หน่วยงานต่างๆ กำหนดแนวทางส่งเสริมสนับสนุนอย่างเป็นรูปธรรม ไม่ว่าจะเป็นการจัดโครงการอบรมเพื่อพัฒนานักวิจัย การสนับสนุนทุนวิจัยทุกระดับรวมถึงทุนนักวิจัยหลังปริญญาเอกอย่างต่อเนื่อง การกระตุ้นใจให้บุคลากรทำวิจัยมากขึ้น สร้างบรรยากาศให้เกิดความตื่นตัวในการทำวิจัย การส่งเสริมและอำนวยความสะดวกให้แก่ักวิจัยในรูปแบบต่างๆ ตลอดจนการสร้างวัฒนธรรมยกย่องชื่นชมนักวิจัยที่สร้างผลงานดีเด่นทั้งในระดับประเทศและระดับนานาชาติ จัดทำฐานข้อมูลผลงานวิจัยที่มีคุณภาพ และการสร้างระบบเพื่อให้นักวิจัยเกิดการปฏิบัติอย่างเป็นรูปธรรมอีกด้วย



ภาพประกอบที่ 1-4 จำนวนผลงานตีพิมพ์ในฐานข้อมูล Scopus ในช่วงระหว่างปี 2560-2564

หมายเหตุ ประเภท article และ Review article



ภาพประกอบที่ 1-5 สัดส่วนจำนวนนักวิจัยที่มีผลงานตีพิมพ์ในช่วงระหว่างปี 2560-2564

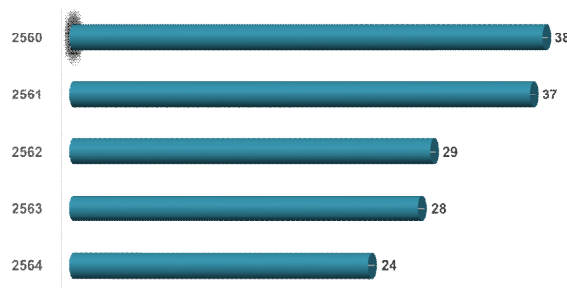
หมายเหตุ ข้อมูลจาก PSU Pubswatch

### 3. เครือข่ายที่มหาวิทยาลัยให้การสนับสนุน

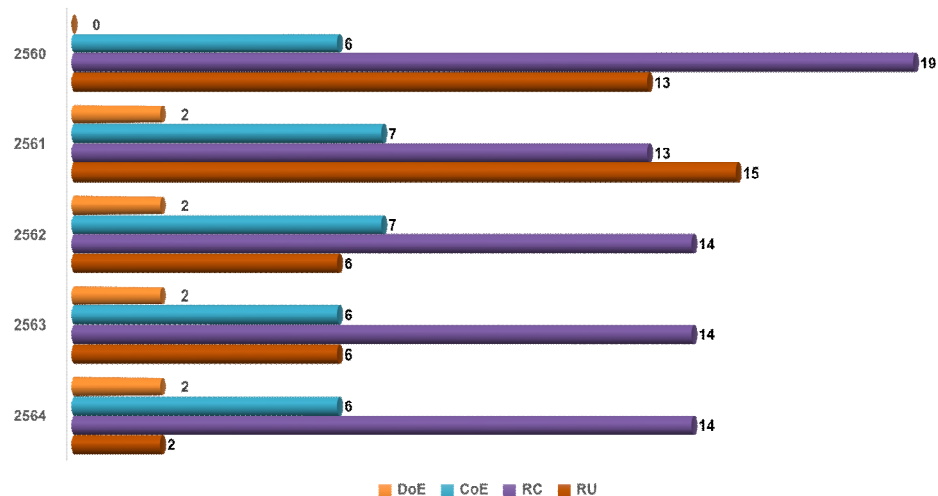
จากการที่สำนักฯ ได้กำหนดกลยุทธ์เพื่อรองรับแนวนโยบายระดับประเทศ โดยส่งเสริมให้เกิดการวิจัยแบบกำหนดทิศทางเพื่อผลักดันให้เกิดงานวิจัยแบบบูรณาการของภาคได้ มุ่งเน้นยุทธศาสตร์งานวิจัยสำคัญในเรื่องต่างๆ เช่น อาหาร ยางพารา ปาล์มน้ำมัน เป็นต้น สำนักฯ จึงได้สนับสนุนให้เกิดการจัดตั้งสถานวิจัยเฉพาะทางเพื่อรองรับงานวิจัยที่มีทิศทางและผลลัพธ์ชัดเจนที่ชัดเจนในเรื่องต่างๆ ซึ่งเครือข่ายวิจัยแบ่งออกเป็น 4 ประเภท ประกอบด้วย

- สาขาความเป็นเลิศ (Discipline of Excellence: DoE)
- ศูนย์วิจัยความเป็นเลิศ (Center of Excellence: CoE)
- ศูนย์วิจัย (Research Center: RC)
- หน่วยวิจัย (Research Unit: RU)

ในปี 2564 มีเครือข่ายวิจัยที่มหาวิทยาลัยให้การสนับสนุนรวมทั้งสิ้น 24 เครือข่าย โดยในภาพรวมเครือข่ายวิจัยประเภท RC ได้รับการสนับสนุนมากที่สุด จำนวน 14 เครือข่าย และเครือข่ายประเภท RU มีจำนวนลดลง (ภาพประกอบที่ 1-6 และ 1-7) เนื่องด้วยมหาวิทยาลัยมีนโยบายกำหนดทิศทางเครือข่ายวิจัยเกิดใหม่ที่ชัดเจนมากขึ้น เน้นสนับสนุนเครือข่ายวิจัยประเภท CoE DoE RC และลดจำนวนเครือข่ายวิจัยประเภท RU ลง รวมถึงการยุบ/ควบรวมเครือข่ายวิจัยที่มีความซ้ำซ้อนกันด้วย



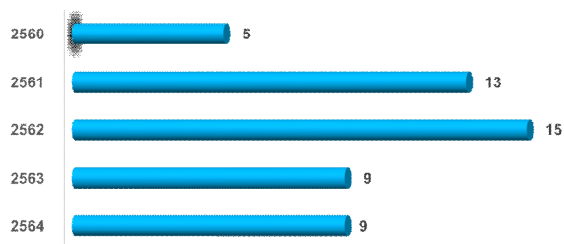
ภาพประกอบที่ 1-6 จำนวนเครือข่ายวิจัยที่มหาวิทยาลัยให้การสนับสนุน ประจำปีงบประมาณ 2560-2564



ภาพประกอบที่ 1-7 เครื่องมือวิจัยที่มหาวิทยาลัยให้การสนับสนุน จำแนกตามประเภทของเครื่องมือ

#### 4. การพัฒนาอาจารย์/นักวิจัย

สำนักฯ เห็นความสำคัญของการพัฒนาศักยภาพอาจารย์/นักวิจัยของมหาวิทยาลัย ทั้งส่วนที่เป็นการพัฒนานักวิจัยรุ่นกลางและการสร้างนักวิจัยรุ่นใหม่เพื่อมุ่งสู่ความนักวิจัยมืออาชีพ โดยได้ดำเนินการภายใต้กรอบแนวคิดที่ว่าบริบททั้งภายในและภายนอกมีการเปลี่ยนแปลงอย่างรวดเร็ว ทำให้มหาวิทยาลัยต้องปรับตัวโดยเฉพาะด้านการดำเนินงานวิจัยให้ทันกับสถานการณ์ดังกล่าว นักวิจัยจึงควรจะได้รับการพัฒนาเพื่อเพิ่มประสิทธิภาพและประสิทธิผลการทำงานให้ก้าวไปข้างหน้าพร้อมกับการเติบโตของมหาวิทยาลัย สำหรับกิจกรรมการพัฒนาอาจารย์/นักวิจัยภายในมหาวิทยาลัยนั้น สำนักฯ ได้จัดกิจกรรมในหลากหลายรูปแบบ ทั้งการบรรยาย/เสวนา การจัดประชุม/อบรมเชิงปฏิบัติการ ซึ่งจะมีการวิเคราะห์ข้อมูลกลุ่มลูกค้าที่สำคัญคือ อาจารย์/นักวิจัย เพื่อใช้เป็นข้อมูลประกอบในการออกแบบโครงการ และได้ประชาสัมพันธ์โครงการผ่านช่องทางต่างๆ ไปยังนักวิจัยกลุ่มเป้าหมาย เช่น นักวิจัยรุ่นใหม่ นักวิจัยกลุ่มมนุษยศาสตร์และสังคมศาสตร์ ซึ่งในแต่ละปีสำนักฯ ได้พยายามจัดโครงการพัฒนาอาจารย์/นักวิจัยให้มากขึ้น และครอบคลุมนักวิจัยให้ครบถ้วนทุกกลุ่ม โดยในปี 2564 ดำเนินการได้ 9 โครงการ และมีผลการประเมินความพึงพอใจในภาพรวมร้อยละ 91.0 (ภาพประกอบที่ 1-8)

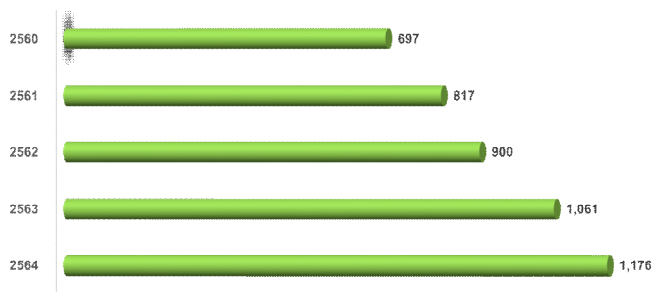


ภาพประกอบที่ 1-8 จำนวนโครงการพัฒนาอาจารย์/นักวิจัย

#### 5. บทความที่ขอรับรางวัลตีพิมพ์

สำนักฯ กำหนดกลยุทธ์การเพิ่มจำนวนผลงานตีพิมพ์โดยการสนับสนุนการตีพิมพ์บทความวิจัย ซึ่งได้กำหนดเงื่อนไขการให้รางวัลผลงานตีพิมพ์แก่อาจารย์/นักวิจัยที่มีผลงานวิจัยตีพิมพ์ในวารสารวิชาการระดับนานาชาติที่ปรากฏอยู่ในฐานข้อมูลสากล ทั้งนี้เพื่อเป็นแรงจูงใจและส่งเสริมให้อาจารย์/นักวิจัยผลิตผลงานที่มีคุณภาพ สำหรับการดำเนินงานที่ผ่านมา มีการเสนอ

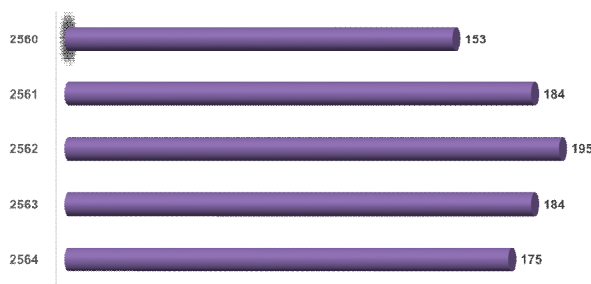
ขอรับการสนับสนุนเพิ่มขึ้นอย่างต่อเนื่อง โดยในปีงบประมาณ 2564 มีบทความที่ขอรับรางวัลตีพิมพ์รวมทั้งสิ้น จำนวน 1,176 บทความ ซึ่งเพิ่มขึ้นกว่าปีที่ผ่านมา (ภาพประกอบที่ 1-9) เนื่องจากนักวิจัยให้ความสำคัญกับการตีพิมพ์ผลงานเพิ่มมากขึ้น



ภาพประกอบที่ 1-9 จำนวนบทความที่ขอรับรางวัลตีพิมพ์

#### 6. ต้นฉบับบทความที่ขอรับบริการจากหน่วย Publication Clinic

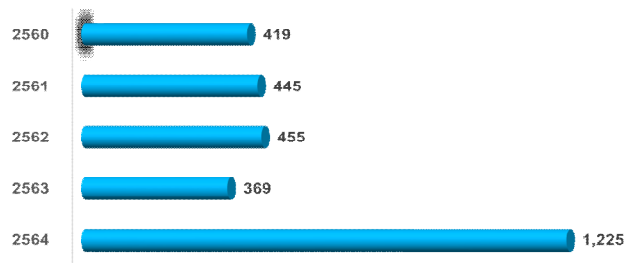
สำนักฯ มีนโยบายสนับสนุนและให้ความช่วยเหลือนักวิจัยให้สามารถเตรียมต้นฉบับบทความภาษาอังกฤษที่ได้มาตรฐานเพื่อให้สามารถตีพิมพ์บทความในวารสารที่อยู่ในฐานข้อมูลสากล เช่น ฐานข้อมูล ISI หรือ Scopus ได้ สำนักฯ จึงได้จัดตั้งหน่วย Publication Clinic เพื่อทำหน้าที่สนับสนุนและให้ความช่วยเหลือนักวิจัยในมหาวิทยาลัย โดยเฉพาะนักวิจัยใหม่หรือนักวิจัยที่มีประสบการณ์น้อย ให้เกิดความมั่นใจการตีพิมพ์ผลงานวิจัยในวารสารระดับนานาชาติ ซึ่งจะเป็นประโยชน์กับตัวนักวิจัย หน่วยงาน สังคมและความก้าวหน้าทางวิชาการ โดยเมื่อนักวิจัยได้ส่งต้นฉบับบทความวิจัยแล้ว หน่วยงานฯ จะส่งบทความไปยังผู้ทรงคุณวุฒิตามสาขาของงานวิจัยเพื่อพิจารณาบทความ และจัดส่งข้อเสนอแนะกลับไปให้นักวิจัยพร้อมทั้งแนะนำวารสารเพื่อลงตีพิมพ์ หลังจากนั้นจะมีการติดตามความคืบหน้าเป็นระยะ ปัจจุบันมีบทความที่ขอรับบริการเพิ่มขึ้นอย่างต่อเนื่อง โดยในปีงบประมาณ 2564 มีต้นฉบับที่ขอรับบริการรวมทั้งสิ้น 175 เรื่อง (ภาพประกอบที่ 1-10)



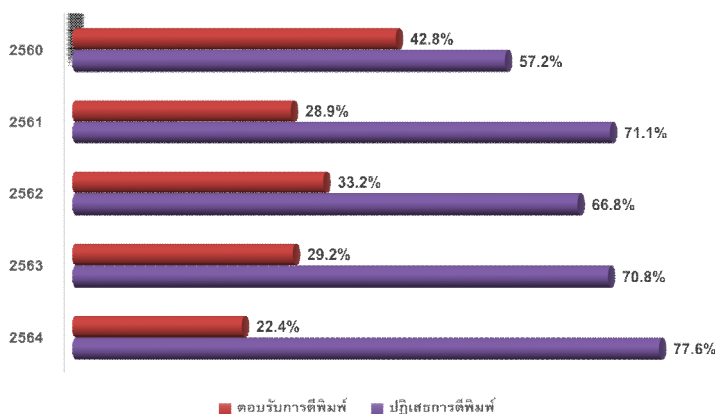
ภาพประกอบที่ 1-10 จำนวนต้นฉบับบทความที่ขอรับบริการจากหน่วย Publication Clinic

#### 7. จำนวนบทความที่ส่งมาพิจารณาตีพิมพ์ในวารสารสงขลานครินทร์ ฉบับ SJST

ปัจจุบันวารสารสงขลานครินทร์ ฉบับ SJST เป็นวารสารวิชาการระดับนานาชาติที่อยู่ในฐานข้อมูล SCOPUS และเมื่อพิจารณาจากจำนวนต้นฉบับบทความที่ส่งมาลงตีพิมพ์ และผ่านกระบวนการพิจารณาของกองบรรณาธิการวารสารฯ แล้ว (ภาพประกอบที่ 1-11 และ 1-12) พบว่ามีแนวโน้มเพิ่มขึ้น โดยในปี 2564 มีจำนวนต้นฉบับบทความที่ส่งมาตีพิมพ์เพิ่มขึ้นจากปีที่ผ่านมาจำนวนมาก ด้วยกองบรรณาธิการฯ ได้ปรับเปลี่ยนระบบการส่งบทความเข้ามาเพื่อพิจารณาตีพิมพ์ในวารสาร SJST เพื่อประสิทธิภาพในการบริหารจัดการ นอกจากนี้ เพื่อให้วารสารฯ มีคุณภาพอยู่ในระดับสูง ยังได้คำนึงถึงความเข้มงวดในการพิจารณาคุณภาพของบทความที่จะลงตีพิมพ์ ทำให้บทความที่มีคุณภาพไม่เป็นไปตามเกณฑ์ที่วารสารกำหนดถูกปฏิเสธการตีพิมพ์ในสัดส่วนที่สูงขึ้น



ภาพประกอบที่ 1-11 บทความที่ส่งมาลงตีพิมพ์ในวารสารสงขลานครินทร์ ฉบับ SJST ในระหว่างปี 2560-2564



ภาพประกอบที่ 1-12 บทความที่ผ่านกระบวนการพิจารณาของกองบรรณาธิการวารสารสงขลานครินทร์ ฉบับ SJST ในระหว่างปี 2560-2564

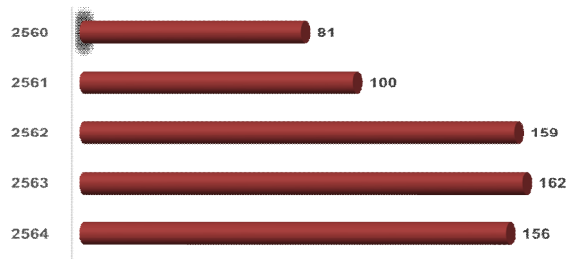
## 8. โครงการที่ขอการรับรองมาตรฐาน

สำนักฯ ได้ส่งเสริมให้มีการนำมาตรฐานการวิจัยทั้งเชิงวิทยาศาสตร์และสังคมศาสตร์ไปใช้ในกระบวนการวิจัย โดยมาตรฐานการวิจัยดังกล่าวนี้เป็นกลไกในการกำกับ ตรวจสอบ รับรอง และรักษามาตรฐานในกระบวนการดำเนินงานวิจัย เพื่อช่วยยกระดับคุณภาพให้ได้ผลงานวิจัยเป็นที่ยอมรับทั้งในระดับประเทศและระดับสากล สำหรับการดำเนินการเกี่ยวกับมาตรฐานการวิจัยที่สำคัญจะอยู่ในรูปแบบของคณะกรรมการ มีหน้าที่หลักคือการจัดทำมาตรฐานการวิจัยเพื่อใช้เป็นแนวทางและหลักเกณฑ์ในการบริหารจัดการระบบการวิจัยให้มีมาตรฐานเดียวกัน พิจารณาและให้การรับรองข้อเสนอโครงการ ติดตาม กำกับดูแลการดำเนินงานโครงการ ฯลฯ ซึ่งคณะกรรมการฯ ดังกล่าว ประกอบด้วย

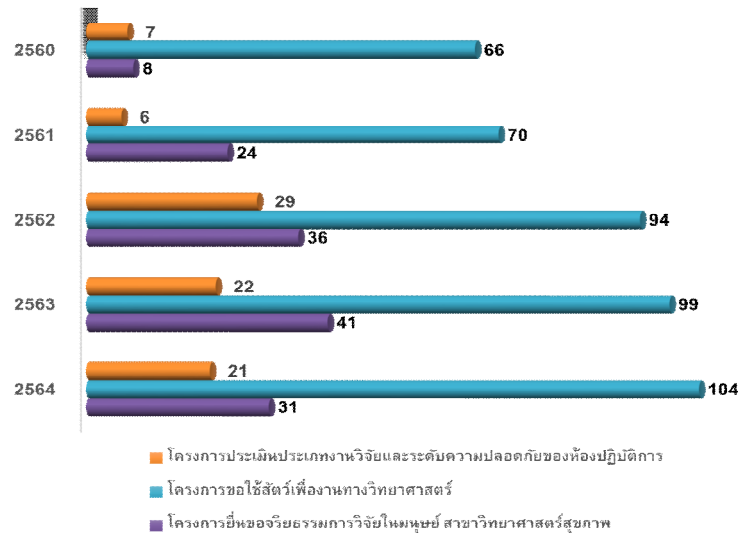
- คณะกรรมการจริยธรรมการวิจัยในมนุษย์ สาขาวิทยาศาสตร์สุขภาพ มหาวิทยาลัยสงขลานครินทร์
- คณะกรรมการควบคุมความปลอดภัยทางชีวภาพ มหาวิทยาลัยสงขลานครินทร์
- คณะกรรมการกำกับดูแลการเลี้ยงและใช้สัตว์ของสถาบัน มหาวิทยาลัยสงขลานครินทร์
- คณะกรรมการบริหารจัดการความปลอดภัยทางเคมีของห้องปฏิบัติการวิจัย มหาวิทยาลัยสงขลานครินทร์

สำหรับการดำเนินการในปัจจุบัน มีโครงการที่ขอการรับรองมาตรฐานเพิ่มขึ้นอย่างต่อเนื่อง ในปีงบประมาณ 2564 มีจำนวนทั้งสิ้น 156 โครงการ เป็นโครงการขอใช้สัตว์เพื่องานทางวิทยาศาสตร์มากที่สุด จำนวน 104 โครงการ (ภาพประกอบที่ 1-13 และ 1-14)





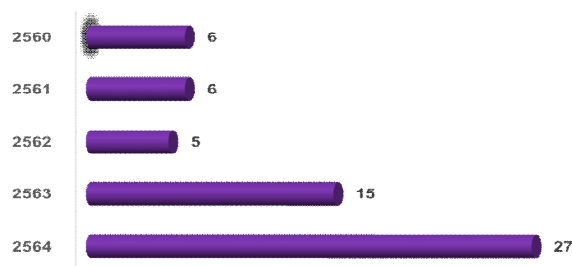
ภาพประกอบที่ 1-13 จำนวนโครงการที่ขอการรับรองมาตรฐาน



ภาพประกอบที่ 1-14 จำนวนโครงการที่ขอการรับรองมาตรฐาน จำแนกตามมาตรฐานการวิจัย

## 9. ความร่วมมือกับภาคเอกชน/อุตสาหกรรม

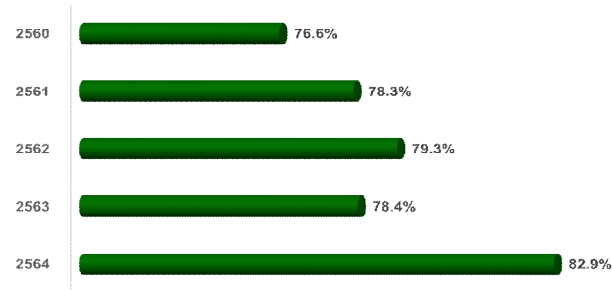
สำนักฯ ได้ส่งเสริมการพัฒนาและยกระดับผลงานวิจัย งานสร้างสรรค์ และผลงานนวัตกรรม ผ่านการสร้างความร่วมมือที่เป็นรูปธรรมระหว่างหน่วยงานทั้งภายในและภายนอกมหาวิทยาลัยมากขึ้น โดยกำหนดกลยุทธ์การสร้างความร่วมมือ โดยเฉพาะกับภาคเอกชน/อุตสาหกรรม รวมถึงผู้ใช้ประโยชน์จากงานวิจัยอื่นๆ ซึ่งเป็นกลุ่มลูกค้าเป้าหมายของสำนักฯ เพื่อสามารถตอบสนองได้ตรงกับความต้องการ ให้เกิดการนำผลงานวิจัยและองค์ความรู้ที่ได้ออกสู่การใช้ประโยชน์เชิงพาณิชย์มากที่สุด ปัจจุบันมีความร่วมมือกับภาคเอกชน/อุตสาหกรรมที่เป็นรูปธรรมรวมทั้งสิ้น 27 ราย (ภาพประกอบที่ 7.1-15)



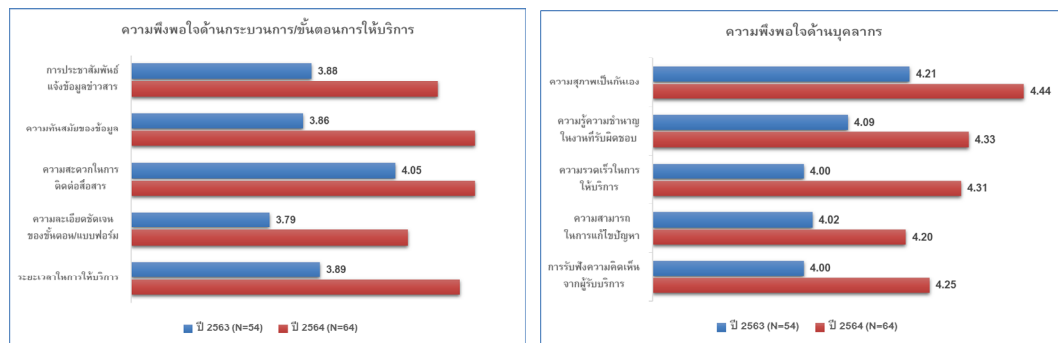
ภาพประกอบที่ 1-15 จำนวนความร่วมมือกับภาคเอกชน/อุตสาหกรรม (หน่วยงาน)

## 10. ความพึงพอใจของผู้รับบริการ

สำนักฯ มีระบบการสื่อสารและรับฟังข้อมูลซึ่งพิจารณาถึงความต้องการและความคาดหวังจากผู้มีส่วนได้ส่วนเสียเป็นสำคัญ ดังนั้น สำนักฯ จึงได้จัดทำแบบสำรวจครอบคลุมในเรื่องต่างๆ เพื่อวัดระดับความพึงพอใจลูกค้าปีละ 1 ครั้ง เพื่อนำผลการประเมิน ตลอดจนข้อเสนอแนะต่างๆ ที่ได้มาใช้เป็นประโยชน์ในการปรับปรุงการดำเนินงานขององค์กร เพื่อตอบสนองผู้รับบริการและผู้มีส่วนได้ส่วนเสียให้มีความพึงพอใจมากที่สุด สำหรับในปีงบประมาณ 2564 กลุ่มผู้ตอบแบบสำรวจการให้บริการของสำนักฯ ประกอบด้วย อาจารย์/นักวิจัย ผู้ประสานงานวิจัยระดับคณะ และบุคคลทั่วไป พบว่าโดยรวมมีความพึงพอใจในระดับมาก ( $\bar{X} = 4.15$ ) คิดเป็นร้อยละ 82.9 (ภาพประกอบที่ 1-16) โดยมีระดับความพึงพอใจในด้านกระบวนการ/ขั้นตอนการให้บริการ และด้านบุคลากร อยู่ในระดับมาก ( $\bar{X} = 4.17$  และ 4.31 ตามลำดับ) (ภาพประกอบที่ 1-17)



ภาพประกอบที่ 1-16 ร้อยละความพึงพอใจของผู้รับบริการสำนักวิจัยและพัฒนา (N=64)



ภาพประกอบที่ 1-17 ระดับความพึงพอใจของผู้รับบริการสำนักวิจัยและพัฒนาในด้านต่างๆ เปรียบเทียบระหว่างปีงบประมาณ 2563-2564