

รายงานผลการดำเนินงานสำนักวิจัยและพัฒนา ประจำปี 2565

ตามประกาศมหาวิทยาลัยสงขลานครินทร์ เรื่อง การกำหนดวิทยาเขต และการจัดตั้งส่วนงานของมหาวิทยาลัยสงขลานครินทร์ พ.ศ. 2562 เมื่อวันที่ 27 พฤศจิกายน พ.ศ. 2562 ได้กำหนดให้สำนักวิจัยและพัฒนาเป็นส่วนงานประเภท อำนวยการและสนับสนุนภารกิจกลางของมหาวิทยาลัย มีภาระหน้าที่ในการบริหารจัดการเพื่อสร้างศักยภาพงานวิจัยและนวัตกรรม กำกับทิศทางและยุทธศาสตร์การวิจัยของมหาวิทยาลัยที่สอดคล้องกับนโยบายการวิจัยและการพัฒนาประเทศ หรือภารกิจอื่นตามที่มหาวิทยาลัยมอบหมาย มีการแบ่งโครงสร้างและส่วนงานภายในออกเป็น 5 ฝ่าย ประกอบด้วย ฝ่ายนโยบายและยุทธศาสตร์การวิจัย ฝ่ายบริหารจัดการทุนวิจัย ฝ่ายข้อมูลและสารสนเทศวิจัย ฝ่ายพันธกิจวิจัยเพื่อสังคม และฝ่ายบูรณาการวิจัย นอกจากนี้ ยังมีสถาบันวิจัยและนวัตกรรมรวม 7 สถาบัน เป็นหน่วยงานภายใต้การกำกับดูแลของสำนักฯ ด้วย

วิสัยทัศน์

เป็นส่วนงานกลางที่ส่งเสริม สนับสนุน บริหารจัดการงานวิจัยและนวัตกรรมแบบครบวงจร

พันธกิจ

ส่งเสริม สนับสนุน บริหารจัดการงานวิจัยและนวัตกรรมอย่างครบวงจรให้สอดคล้องกับยุทธศาสตร์วิจัยของมหาวิทยาลัยและประเทศ

ค่านิยม

- R = Responsibility ความรับผิดชอบต่อตนเอง การทำงาน และสังคม
- D = Devotion มุ่งมั่น ททุ่มเท คำนึงถึงประโยชน์ส่วนรวม
- O = Optimistic การมีทัศนคติการทำงานในเชิงบวก

วัฒนธรรมองค์กร

We Serve Research

สมรรถนะหลัก

บริหารงานวิจัยภายใต้การจัดการข้อมูลอย่างเป็นระบบ

โครงสร้างการบริหารงาน

สำนักฯ ดำเนินงานตามภารกิจที่ได้รับนโยบายจากมหาวิทยาลัยและภารกิจหลักของสำนักฯ โดยบริหารงานในรูปแบบคลัสเตอร์ ภายใต้การกำกับดูแลของรองอธิการบดีฝ่ายวิจัยและนวัตกรรม ประกอบด้วย ผู้อำนวยการสำนักวิจัยและพัฒนาเป็นผู้บริหารสูงสุด มีรองผู้อำนวยการฯ ด้านวิทยาศาสตร์สุขภาพ รองผู้อำนวยการฯ ด้านวิทยาศาสตร์และเทคโนโลยี และรองผู้อำนวยการฯ ด้านมนุษยศาสตร์และสังคมศาสตร์ ผู้อำนวยการสำนักงานประสานงานโครงการอันเนื่องมาจากพระราชดำริ และผู้อำนวยการสถาบันวิจัยและพัฒนา รองรับงานที่ผู้อำนวยการฯ มอบหมาย ตลอดจนกำกับดูแลการดำเนินงานของฝ่ายตามโครงสร้างการบริหาร (ภาพประกอบที่ OP1) ผ่านแผนปฏิบัติงานประจำปี มีคณะกรรมการประจำสำนักฯ ซึ่งมีผู้อำนวยการฯ เป็นประธาน ทำหน้าที่ให้ข้อเสนอแนะและให้ความเห็นชอบการดำเนินงานในเรื่องต่าง ๆ นอกจากนี้ ยังมีคณะกรรมการกำกับดูแล อาทิ คณะกรรมการวิจัย ทำหน้าที่ให้ข้อเสนอแนะเรื่องบริหารจัดการงานวิจัยให้เป็นที่มาของระเบียบ/ข้อบังคับของมหาวิทยาลัยสงขลานครินทร์ คณะกรรมการธรรมาภิบาลวิจัย มหาวิทยาลัยสงขลานครินทร์ ทำหน้าที่กลั่นกรองข้อร้องเรียนที่เกิดขึ้นเสนอต่อมหาวิทยาลัยเพื่อดำเนินการตัดสินใจต่อไป เป็นต้น

ในปี 2565 สำนักฯ มีบุคลากรทั้งสิ้น 36 คน (ข้อมูล ณ 30 กันยายน 2565) แบ่งเป็น ผู้บริหาร 5 คน บุคลากร 31 คน ทำหน้าที่ประสานดำเนินงานในเรื่องต่าง ๆ ตามพันธกิจและระบบงานหลักของหน่วยงาน จำแนกตามลักษณะการจ้าง แบ่งเป็น พนักงานมหาวิทยาลัย พนักงานเงินรายได้ ลูกจ้างชั่วคราวโครงการ ทั้งนี้ บุคลากรสายสนับสนุนของสำนักฯ ต้องมีคุณสมบัติตามเกณฑ์มาตรฐานกำหนดตำแหน่งแต่ละระดับ และได้กำหนดให้หัวหน้าฝ่ายเป็นตัวแทนที่บริหารในการดูแลบริหารจัดการ โดยมีงานประจำหน้าที่คอยให้คำปรึกษา ข้อเสนอแนะ และดำเนินงานในภาพรวม (ตารางที่ OP2)

ภารกิจของสำนักวิจัยและพัฒนา

สำนักฯ ปรับปรุงกระบวนการบริหารจัดการงานวิจัยอย่างต่อเนื่อง ได้ดำเนินงานร่วมกับคู่ความร่วมมือในการให้บริการ มีบริการหลักที่สำคัญดังนี้

ตารางที่ 1 บริการหลักที่สำคัญของสำนักวิจัยและพัฒนา

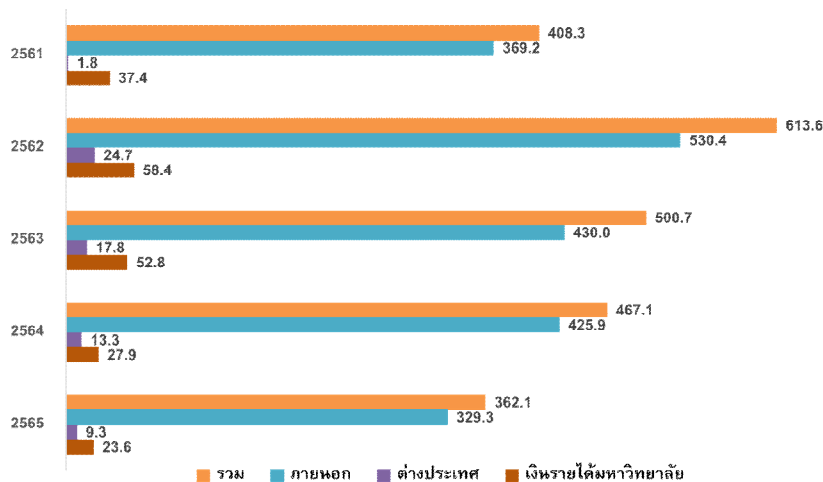
พันธกิจ	บริการหลักที่สำคัญ	การสนับสนุน/การส่งมอบ	ความสำคัญที่ส่งผลต่อความสำเร็จขององค์กร
ส่งเสริม สนับสนุน บริหารจัดการงานวิจัยและนวัตกรรมอย่างครบวงจรให้สอดคล้องกับยุทธศาสตร์วิจัยของมหาวิทยาลัยและประเทศ	1. บริหารจัดการทุนวิจัยและเครือข่ายวิจัย	<ul style="list-style-type: none"> - ประสานงานกับคณะ/สถาบันวิจัย เพื่อให้เกิดการดำเนินงานในลักษณะ program-based และ research cluster - บริหารจัดการทุนวิจัยภายในและภายนอกมหาวิทยาลัย - บริหารจัดการเครือข่ายวิจัย - สารสนเทศงานวิจัย - กำกับ ติดตามและประเมินผล 	<ul style="list-style-type: none"> - สนับสนุนให้เกิดผลงานวิจัยที่สามารถนำไปใช้ประโยชน์ได้จริงทั้งเชิงพาณิชย์และสังคม - เพิ่มขีดความสามารถในการแข่งขัน และมีผลต่อการเปรียบเทียบการจัดอันดับ เช่น QS ranking, THE ranking เป็นต้น
	2. พัฒนาศักยภาพนักวิจัย	<ul style="list-style-type: none"> - จัดอบรมให้ความรู้ 	
	3. เผยแพร่ผลงานวิจัยและการนำไปใช้ประโยชน์	<ul style="list-style-type: none"> - เผยแพร่ผลงานวิจัยและเชิดชูเกียรตินักวิจัย - สนับสนุนการเผยแพร่ผลงานตีพิมพ์ - ถ่ายทอดองค์ความรู้และเทคโนโลยีสู่การใช้ประโยชน์ 	
	4. มาตรฐานและจริยธรรมการวิจัย	<ul style="list-style-type: none"> - กำกับดูแลมาตรฐานการวิจัย - ส่งเสริมจริยธรรมการวิจัย 	

ผลการดำเนินงานประจำปี 2565

ผลการดำเนินงานในด้านต่างๆ ของสำนักฯ มีรายละเอียดดังต่อไปนี้

1. งบประมาณวิจัยที่ได้รับ

สำนักฯ เป็นหน่วยงานสนับสนุนการบริหารจัดการงานวิจัยของมหาวิทยาลัย ได้ดำเนินการกิจในเรื่องการจัดการจัดหาและจัดสรรทุนวิจัยทั้งจากแหล่งทุนภายในและภายนอกมหาวิทยาลัย และจัดให้มีระบบสนับสนุนอื่น ๆ แต่เนื่องด้วยมีการปรับเปลี่ยนระบบการจัดสรรงบประมาณในหลายภาคส่วนมาตั้งแต่ปีงบประมาณ 2563 ทำให้ได้รับงบประมาณล่าช้า อีกทั้งมหาวิทยาลัยได้รับการสนับสนุนงบประมาณจากส่วนกลางลดลง มหาวิทยาลัยจึงกำหนดนโยบายให้ส่วนงานแสวงหาทุนวิจัยจากภายนอกโดยเฉพาะแหล่งทุนขนาดใหญ่ให้มากขึ้น สำหรับงบประมาณวิจัยที่ได้รับในปีงบประมาณ 2565 รวมทั้งสิ้น 362.1 ล้านบาท (ภาพประกอบที่ 1-1) ส่วนใหญ่เป็นงบประมาณจากแหล่งทุนภายนอกมากที่สุด จำนวน 329.3 ล้านบาท คิดเป็นร้อยละ 90.0 ของงบประมาณวิจัยที่ได้รับทั้งหมด



ภาพประกอบที่ 1-1 งบประมาณวิจัยที่ได้รับ (ล้านบาท) ปีงบประมาณ 2561-2565

หมายเหตุ อ้างอิงจากฐานข้อมูล PRPM ข้อมูล ณ วันที่ 13 กุมภาพันธ์ 2566

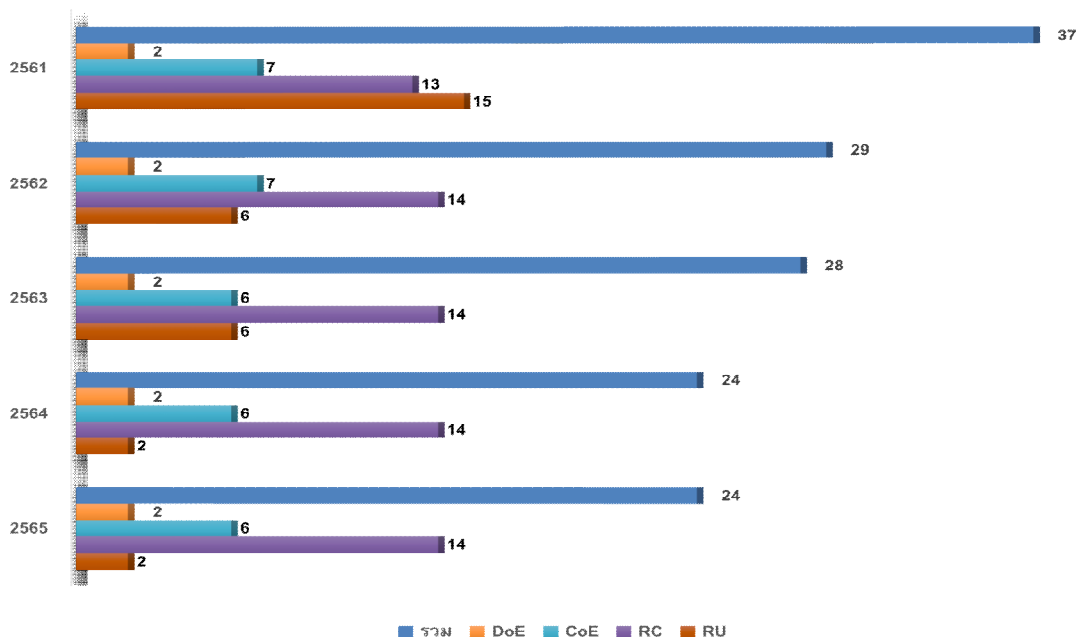
2. เครือข่ายที่มหาวิทยาลัยให้การสนับสนุน

จากการที่สำนักฯ ได้กำหนดกลยุทธ์เพื่อรองรับแนวนโยบายระดับประเทศ โดยส่งเสริมให้เกิดการวิจัยแบบกำหนดทิศทางเพื่อผลักดันให้เกิดงานวิจัยแบบบูรณาการของภาคใต้ มุ่งเน้นยุทธศาสตร์งานวิจัยสำคัญเรื่องต่าง ๆ เช่น อาหาร ยางพารา สุขภาพการแพทย์ การท่องเที่ยว เป็นต้น สำนักฯ จึงได้สนับสนุนให้เกิดการจัดตั้งเครือข่ายวิจัยเฉพาะทางเพื่อรองรับงานวิจัยที่มีทิศทางและผลลัพธ์ชัดเจน ประเภทเครือข่ายวิจัย แบ่งออกเป็น

- สาขาความเป็นเลิศ (Discipline of Excellence: DoE)
- ศูนย์วิจัยความเป็นเลิศ (Center of Excellence: CoE)
- ศูนย์วิจัย (Research Center: RC)
- หน่วยวิจัย (Research Unit: RU)

ในปี 2565 มีเครือข่ายวิจัยที่มหาวิทยาลัยให้การสนับสนุนรวมทั้งสิ้น 24 เครือข่าย โดยในภาพรวมเครือข่ายวิจัยประเภท RC ได้รับการสนับสนุนมากที่สุด จำนวน 14 เครือข่าย และเครือข่ายประเภท RU มีจำนวนลดลง (ภาพประกอบที่ 1-

2) เนื่องด้วยมหาวิทยาลัยมีนโยบายกำหนดทิศทางเครือข่ายวิจัยเกิดใหม่ที่ชัดเจนมากขึ้น เน้นสนับสนุนเครือข่ายวิจัยประเภท CoE RC และลดจำนวนเครือข่ายวิจัยประเภท RU ลง รวมถึงยุบ/ควรวรมเครือข่ายวิจัยที่มีความซ้ำซ้อนกันอีกด้วย



ภาพประกอบที่ 1-2 จำนวนเครือข่ายวิจัยที่มหาวิทยาลัยให้การสนับสนุน ประจำปีงบประมาณ 2561-2565

3. นักวิจัยที่มีผลงาน

3.1 นักวิจัยที่ได้รับทุน

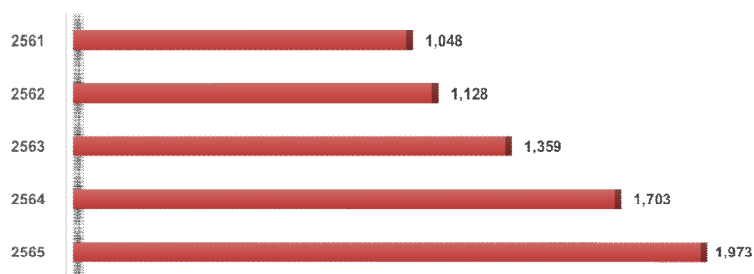
จากข้อมูลจำนวนนักวิจัยที่ได้รับทุนต่อจำนวนอาจารย์ประจำที่ปฏิบัติงานจริง ในปีงบประมาณ 2565 (ภาพประกอบที่ 1-3) พบว่ามีนักวิจัยที่ได้รับทุนจำนวน 855 คน คิดเป็นร้อยละ 34.4 และมีจำนวนใกล้เคียงเมื่อเปรียบเทียบกับปีที่ผ่านมา เนื่องจากสถานการณ์ปัจจุบันจำนวนนักวิจัยที่ได้รับทุนยังเป็นนักวิจัยกลุ่มเดิมและมีลักษณะกระจุกตัว อีกทั้งนักวิจัยอาวุโสจำนวนหนึ่งได้เกษียณอายุราชการ นักวิจัยรุ่นใหม่ที่จะขึ้นมาทดแทนยังขาดประสบการณ์ ต้องอาศัยเวลาในการพัฒนา รวมถึงนโยบายของประเทศที่ส่งเสริมการวิจัยแบบบูรณาการ ทำให้นักวิจัยบางกลุ่มที่ขาดความพร้อมไม่สามารถจัดทำข้อเสนอโครงการเพื่อเสนอขอรับทุนได้ และนักวิจัยที่ไม่สามารถปรับตัวได้ก็จะสละสิทธิ์ในการขอรับทุนนั้นไป



ภาพประกอบที่ 1-3 ร้อยละของจำนวนนักวิจัยที่ได้รับทุน ปีงบประมาณ 2561-2565

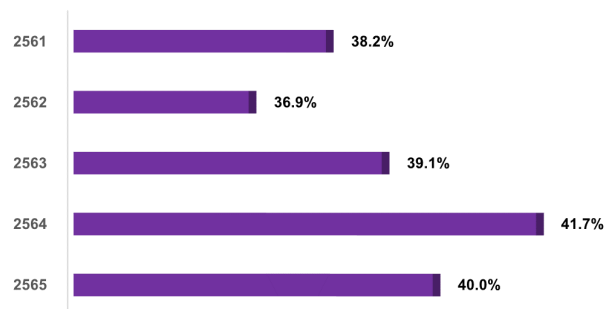
3.2 นักวิจัยที่มีผลงานตีพิมพ์

จากการทำงานที่สำนักฯ ได้กำหนดกลยุทธ์การขับเคลื่อนการดำเนินงานเพื่อมุ่งสู่การเป็นสถาบันการศึกษาที่มีความเป็นเลิศทางวิชาการ โดยในปีที่ผ่านมา ถึงแม้จำนวนผลงานตีพิมพ์ในภาพรวมของมหาวิทยาลัยจะเพิ่มขึ้น แต่ก็ยังเป็นจำนวนที่ไม่สูงมากนัก (ภาพประกอบที่ 1-4) และจำนวนนักวิจัยที่มีผลงานยังมีจำนวนค่อนข้างคงที่ (ภาพประกอบที่ 1-5) รวมถึงเป็นนักวิจัยกลุ่มเดิม สำนักฯ จึงได้ขับเคลื่อนการดำเนินงานเพื่อเพิ่มจำนวนนักวิจัยที่สามารถผลิตผลงานตีพิมพ์ โดยสร้างความร่วมมือกับส่วนงานต่าง ๆ กำหนดแนวทางส่งเสริมสนับสนุนอย่างเป็นรูปธรรม ไม่ว่าจะเป็นการจัดโครงการพัฒนานักวิจัย การสนับสนุนทุนวิจัยทุกระดับรวมถึงทุนนักวิจัยหลังปริญญาเอกอย่างต่อเนื่อง การกระตุ้นจูงใจให้บุคลากรทำวิจัยมากขึ้น สร้างบรรยากาศให้เกิดความตื่นตัวในการทำวิจัย การส่งเสริมและอำนวยความสะดวกให้แก่ักวิจัยในรูปแบบต่าง ๆ ตลอดจนการสร้างวัฒนธรรมยกย่องชื่นชมนักวิจัยที่สร้างผลงานดีเด่นทั้งในระดับประเทศและระดับนานาชาติ จัดทำฐานข้อมูลผลงานวิจัยที่มีคุณภาพ และการสร้างระบบเพื่อให้นักวิจัยเกิดการปฏิบัติอย่างเป็นรูปธรรมอีกด้วย



ภาพประกอบที่ 1-4 จำนวนผลงานตีพิมพ์ในฐานข้อมูล Scopus ปี 2561-2565

หมายเหตุ ประเภท article และ Review article ข้อมูล ณ 3 กุมภาพันธ์ 2566

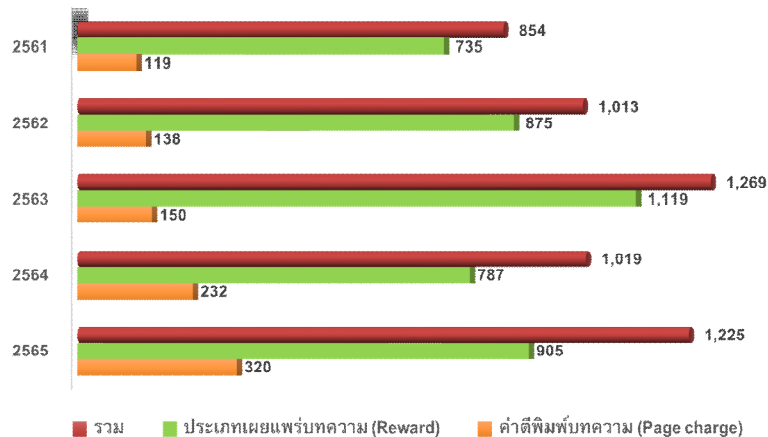


ภาพประกอบที่ 1-5 จำนวนนักวิจัยที่มีผลงานตีพิมพ์ในฐานข้อมูล Scopus ปี 2561-2565

หมายเหตุ ข้อมูลจาก PSU Pubswatch ณ 3 กุมภาพันธ์ 2566

4. การส่งเสริมการตีพิมพ์บทความวิจัย

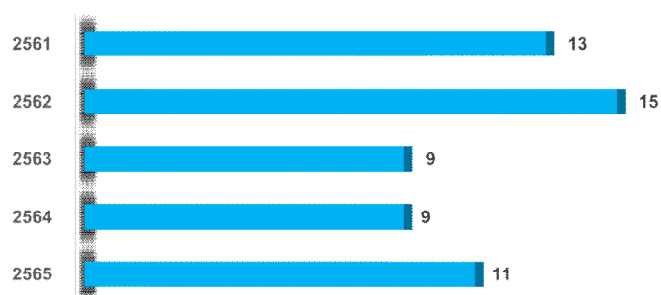
สำนักฯ กำหนดกลยุทธ์การเพิ่มจำนวนผลงานตีพิมพ์โดยการสนับสนุนการตีพิมพ์บทความวิจัย ซึ่งได้กำหนดเงื่อนไขการให้รางวัลผลงานตีพิมพ์แก่อาจารย์/นักวิจัยที่มีผลงานวิจัยตีพิมพ์ในวารสารวิชาการระดับนานาชาติที่ปรากฏอยู่ในฐานข้อมูล Web of Science และ SCOPUS ทั้งนี้เพื่อเป็นแรงจูงใจและส่งเสริมให้อาจารย์/นักวิจัยผลิตผลงานที่มีคุณภาพ สำหรับการดำเนินงานที่ผ่านมา มีการเสนอขอรับการสนับสนุนเพิ่มขึ้นอย่างต่อเนื่องด้วยมหาวิทยาลัยและนักวิจัยให้ความสำคัญกับการตีพิมพ์ผลงานเพิ่มมากขึ้น โดยในปีงบประมาณ 2565 มีบทความที่ขอรับรางวัลตีพิมพ์สูงขึ้นรวมทั้งสิ้น 1,225 บทความ แบ่งเป็น ประเภทเผยแพร่บทความ (Reward) จำนวน 905 บทความ และค่าตีพิมพ์บทความ (Page charge) จำนวน 320 บทความ (ภาพประกอบที่ 1-6) ใช้งบประมาณรวม 14,288,702 บาท



ภาพประกอบที่ 1-6 จำนวนบทความที่ขอรับรางวัลตีพิมพ์ ประจำปีงบประมาณ 2561-2565

5. การพัฒนาอาจารย์/นักวิจัย

สำนักฯ เห็นความสำคัญของการพัฒนาศักยภาพอาจารย์/นักวิจัยของมหาวิทยาลัย ทั้งส่วนที่เป็นการพัฒนานักวิจัยรุ่นกลางและการสร้างนักวิจัยรุ่นใหม่เพื่อมุ่งสู่ความนักวิจัยมืออาชีพ โดยได้ดำเนินการภายใต้กรอบแนวคิดที่ว่าบริบททั้งภายในและภายนอกมีการเปลี่ยนแปลงอย่างรวดเร็ว ทำให้มหาวิทยาลัยต้องปรับตัวโดยเฉพาะด้านการทำงานวิจัยให้ทันกับสถานการณ์ดังกล่าว นักวิจัยจึงควรจะได้รับการพัฒนาเพื่อเพิ่มประสิทธิภาพและประสิทธิผลการทำงานให้ก้าวไปข้างหน้าพร้อมกับการเติบโตของมหาวิทยาลัย สำหรับกิจกรรมการพัฒนาอาจารย์/นักวิจัยภายในมหาวิทยาลัยนั้น สำนักฯ ได้จัดกิจกรรมในหลากหลายรูปแบบ ทั้งการบรรยาย/เสวนา การจัดประชุม/อบรมเชิงปฏิบัติการ ซึ่งจะมีการวิเคราะห์ข้อมูลกลุ่มลูกค้าที่สำคัญคือ อาจารย์/นักวิจัย เพื่อใช้เป็นข้อมูลประกอบในการออกแบบโครงการ และได้ประชาสัมพันธ์โครงการผ่านช่องทางต่าง ๆ ไปยังนักวิจัยกลุ่มเป้าหมาย เช่น นักวิจัยรุ่นใหม่ นักวิจัยกลุ่มมนุษยศาสตร์และสังคมศาสตร์ ซึ่งในแต่ละปีสำนักฯ ได้พยายามจัดโครงการพัฒนาอาจารย์/นักวิจัยให้มากขึ้น และครอบคลุมนักวิจัยให้ครบถ้วนทุกกลุ่ม โดยในปี 2565 ดำเนินการรวมทั้งสิ้น 11 โครงการ ใช้งบประมาณรวมทั้งสิ้น 248,845.15 บาท มีผลการประเมินความพึงพอใจในภาพรวมร้อยละ 91.0 (ภาพประกอบที่ 1-7)

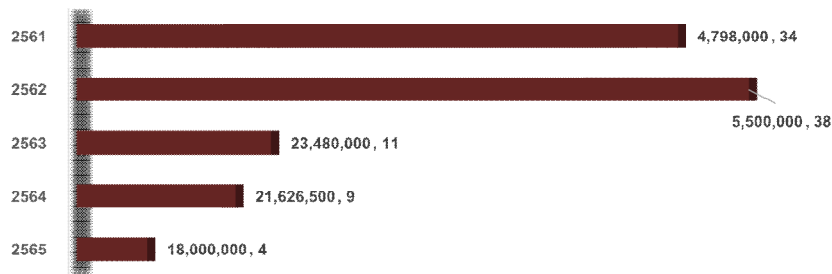


ภาพประกอบที่ 1-7 จำนวนโครงการพัฒนาอาจารย์/นักวิจัย

6. โครงการวิจัยเชิงพื้นที่

สำนักฯ ดำเนินภารกิจในด้านการประสานงานและเชื่อมโยงการวิจัย อีกทั้งให้บริการสนับสนุนงานวิจัยที่เป็นประโยชน์เพื่อนำไปสู่กระบวนการศึกษาวิจัยและถ่ายทอดองค์ความรู้กลับไปยังชุมชนโดยวิธีการต่าง ๆ เช่น การฝึกอบรมด้านเทคนิค การให้ความรู้ที่เกิดจากการวิจัยและพัฒนาในลักษณะการบรรยาย สาธิต หรือการฝึกปฏิบัติ รวมทั้งการสร้างเครื่องต้นแบบ ทั้งนี้ในการดำเนินการจะต้องมีกลุ่มเป้าหมายและระบุพื้นที่ดำเนินการที่ชัดเจน เพื่อหวังผลให้เกิดการนำความรู้

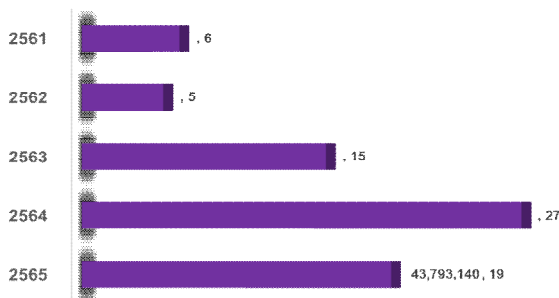
ไปใช้ประโยชน์ได้จริง โดยในปีงบประมาณ 2565 มีโครงการวิจัยที่ได้รับทุนในลักษณะโครงการวิจัยเชิงพื้นที่รวม 4 โครงการ งบประมาณรวม 18,000,000 บาท (ภาพประกอบที่ 1-8)



ภาพประกอบที่ 1-8 จำนวนโครงการวิจัยเชิงพื้นที่ ปีงบประมาณ 2561-2565

7. ความร่วมมือกับภาคเอกชน/อุตสาหกรรม

สำนักฯ ได้ส่งเสริมการพัฒนาและยกระดับงานวิจัยและนวัตกรรม โดยกำหนดกลยุทธ์การสร้างความร่วมมือกับหน่วยงานทั้งภายในและภายนอกโดยเฉพาะกับภาคเอกชน/อุตสาหกรรม รวมถึงผู้ใช้ประโยชน์จากงานวิจัยอื่น ๆ ซึ่งเป็นกลุ่มลูกค้าเป้าหมายของสำนักฯ จากการที่มหาวิทยาลัยมีความพร้อมทั้งในด้านบุคลากร องค์ความรู้ ทรัพย์สินทางปัญญา ที่จะสามารถช่วยวิจัยและพัฒนาเพื่อให้เกิดเทคโนโลยีที่สามารถสร้างองค์ความรู้/ผลิตภัณฑ์ใหม่ เทคโนโลยีหรือระบบที่แก้ไขปัญหาที่เกิดจากการกระบวนการผลิตสู่การพัฒนาต่อยอดหรือนำไปใช้ประโยชน์เชิงพาณิชย์ได้อย่างครบวงจร และตอบสนองความต้องการให้กับภาคเอกชนได้ ปัจจุบันมีความร่วมมือกับภาคเอกชน/อุตสาหกรรมที่เป็นรูปธรรมรวมทั้งสิ้น 19 หน่วยงาน 22 โครงการ งบประมาณรวม 43,793,140 บาท (ภาพประกอบที่ 1-9)



ภาพประกอบที่ 1-9 จำนวนความร่วมมือกับภาคเอกชน/อุตสาหกรรม (หน่วยงาน) ปีงบประมาณ 2561-2565

8. การขอรับรองมาตรฐานการวิจัย

สำนักฯ พยายามส่งเสริมให้งานวิจัยและนวัตกรรมของมหาวิทยาลัยในทุกกระบวนการให้เป็นไปอย่างมีระบบ สอดคล้องกับมาตรฐานสากล รวมถึงจริยธรรมที่นักวิจัยพึงปฏิบัติด้วย โดยได้นำมาตรฐานการวิจัยทั้งเชิงวิทยาศาสตร์และสังคมศาสตร์มาใช้ในการเป็นกลไกในการกำกับ ตรวจสอบ รับรอง และรักษามาตรฐานในกระบวนการดำเนินงานวิจัย ทั้งนี้เพื่อช่วยยกระดับคุณภาพให้ได้ผลงานวิจัยเป็นที่ยอมรับทั้งในระดับประเทศและระดับสากล สำหรับการดำเนินการเกี่ยวกับมาตรฐานการวิจัยที่สำคัญ สำนักฯ ได้กำหนดให้อยู่ในรูปแบบของคณะกรรมการ ซึ่งจะมีหน้าที่ในการจัดทำมาตรฐานการวิจัยเพื่อใช้เป็นแนวทางและหลักเกณฑ์ในการบริหารจัดการระบบการวิจัยให้มีมาตรฐานเดียวกัน พิจารณาและให้การรับรองข้อเสนอโครงการ ติดตามกำกับดูแลการดำเนินงานโครงการ ฯลฯ ซึ่งมาตรฐานการวิจัยดังกล่าว ประกอบด้วย

- **จริยธรรมการวิจัยในมนุษย์**

รับผิดชอบโดย คณะกรรมการจริยธรรมการวิจัยในมนุษย์ มหาวิทยาลัยสงขลานครินทร์ ในปี 2565 มีโครงการที่ยื่นขอรับการพิจารณา จำนวน 50 โครงการ และออกหนังสือรับรองแล้ว จำนวน 40 โครงการ

- **มาตรฐานการวิจัยความปลอดภัยทางชีวภาพ**

รับผิดชอบโดย คณะกรรมการควบคุมความปลอดภัยทางชีวภาพ มหาวิทยาลัยสงขลานครินทร์ ในปี 2565 มีโครงการที่ได้รับการรับรองจำนวน 54 โครงการ (เป็นโครงการไม่เข้าข่ายการใช้เชื้อ 1 โครงการ) เป็นการพิจารณาโดยคณะกรรมการส่วนกลางจำนวน 22 โครงการ และคณะกรรมการระดับส่วนงานอีก 32 โครงการ

- **มาตรฐานการวิจัยในสัตว์ทดลอง**

รับผิดชอบโดย คณะกรรมการกำกับดูแลการเลี้ยงและใช้สัตว์ของสถาบัน มหาวิทยาลัยสงขลานครินทร์ ในปี 2565 มีโครงการยื่นขอใบรับรองจริยธรรมการวิจัยในสัตว์เพื่องานทางวิทยาศาสตร์ทั้งหมด 154 โครงการ เป็นโครงการที่ได้รับการรับรองแล้ว 130 โครงการ และอยู่ระหว่างดำเนินการ 24 โครงการ

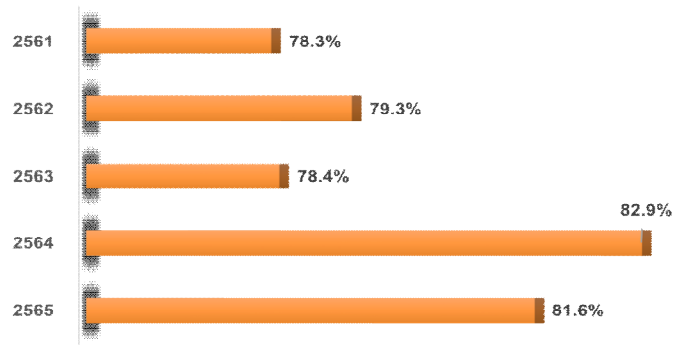
- **ห้องปฏิบัติการวิจัย**

รับผิดชอบโดย คณะกรรมการบริหารจัดการความปลอดภัยทางเคมีของห้องปฏิบัติการวิจัย มหาวิทยาลัยสงขลานครินทร์ มีจุดมุ่งหมายหลักเพื่อขับเคลื่อนห้องปฏิบัติการวิจัยของมหาวิทยาลัยเข้าสู่การรับรองมาตรฐาน มอก 2677 ซึ่งเป็นระบบการจัดการความปลอดภัยของห้องปฏิบัติการที่เกี่ยวข้องกับสารเคมี สำหรับผลการดำเนินงานในปัจจุบัน แบ่งออกเป็น

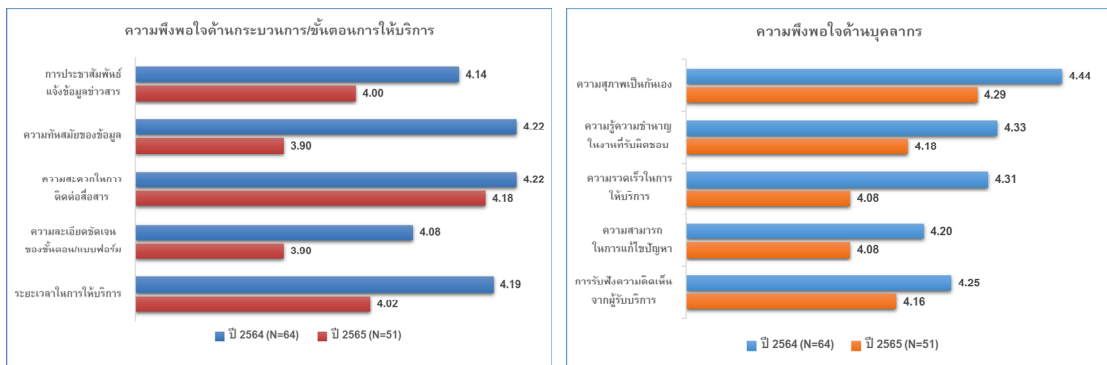
- o โครงการห้องปฏิบัติการต้นแบบ มีห้องปฏิบัติการที่เข้าร่วมและผ่านการรับรอง โดยผู้ทรงคุณวุฒิ จาก วช. จำนวน 2 ห้องปฏิบัติการ
- o โครงการมาตรฐานยอมรับร่วม (PEER) มีห้องปฏิบัติการที่เข้าร่วมและผ่านการรับรอง โดยผู้ทรงคุณวุฒิจาก วช. แล้ว จำนวน 9 ห้องปฏิบัติการ และอยู่ระหว่างการพิจารณารับรองอีก 6 ห้องปฏิบัติการ
- o การรับรองมาตรฐาน มอก 2677 มีห้องปฏิบัติการที่ยื่นและผ่านการรับรองแล้วจำนวน 2 ห้องปฏิบัติการ
- o การส่งกำจัดของเสียอันตราย ในปี 2565 มีการดำเนินการ 3 ครั้ง รวม 12,754.07 กิโลกรัม

9. ความพึงพอใจของผู้รับบริการ

สำนักฯ มีระบบการสื่อสารและรับฟังข้อมูลซึ่งพิจารณาถึงความต้องการและความคาดหวังจากผู้มีส่วนได้ส่วนเสียเป็นสิ่งสำคัญ ดังนั้น สำนักฯ จึงได้จัดทำแบบสำรวจครอบคลุมในเรื่องต่าง ๆ เพื่อวัดระดับความพึงพอใจลูกค้าปีละ 1 ครั้ง เพื่อนำผลการประเมิน ตลอดจนข้อเสนอแนะที่ได้มาใช้เป็นประโยชน์ในการปรับปรุงการดำเนินงานขององค์กร เพื่อตอบสนองผู้รับบริการและผู้มีส่วนได้ส่วนเสียให้มีความพึงพอใจมากที่สุด สำหรับปีงบประมาณ 2565 มีผู้ตอบแบบสำรวจการให้บริการของสำนักฯ จำนวน 51 ราย ประกอบด้วย อาจารย์/นักวิจัย ผู้ประสานงานวิจัยระดับคณะ และบุคคลทั่วไป พบว่า โดยรวมมีความพึงพอใจในระดับมาก ($\bar{X} = 4.08$) คิดเป็นร้อยละ 81.6 (ภาพประกอบที่ 1-10) โดยมีระดับความพึงพอใจในด้านกระบวนการ/ขั้นตอนการให้บริการ และด้านบุคลากร อยู่ในระดับมาก ($\bar{X} = 4.00$ และ 4.16 ตามลำดับ) (ภาพประกอบที่ 1-11)



ภาพประกอบที่ 1-10 ร้อยละความพึงพอใจของผู้รับบริการสำนักวิจัยและพัฒนา ประจำปี 2565 (N=51)



ภาพประกอบที่ 1-11 ระดับความพึงพอใจของผู้รับบริการสำนักวิจัยและพัฒนาในด้านต่างๆ เปรียบเทียบระหว่างปีงบประมาณ 2564-2565