

## รายงานผลการดำเนินงานสำนักวิจัยและพัฒนา ประจำปี 2566

ตามประกาศมหาวิทยาลัยสงขลานครินทร์ เรื่อง การกำหนดวิทยาเขต และการจัดตั้งส่วนงานของมหาวิทยาลัย สงขลานครินทร์ พ.ศ. 2562 เมื่อวันที่ 27 พฤศจิกายน พ.ศ. 2562 ได้กำหนดให้สำนักวิจัยและพัฒนาเป็นส่วนงานประเภท อำนวยการและสนับสนุนภารกิจกลางของมหาวิทยาลัย มีภาระหน้าที่ในการบริหารจัดการเพื่อสร้างศักยภาพงานวิจัยและ นวัตกรรม กำกับทิศทางและยุทธศาสตร์การวิจัยของมหาวิทยาลัยที่สอดคล้องกับนโยบายการวิจัยและการพัฒนาประเทศ หรือภารกิจอื่นตามที่มหาวิทยาลัยมอบหมาย มีการแบ่งโครงสร้างและส่วนงานภายในออกเป็น 5 ฝ่าย ประกอบด้วย ฝ่าย นโยบายและยุทธศาสตร์การวิจัย ฝ่ายบริหารจัดการทุนวิจัย ฝ่ายข้อมูลและสารสนเทศวิจัย ฝ่ายพันธกิจวิจัยเพื่อสังคม และ ฝ่ายบูรณาการการวิจัย นอกจากนี้ ยังมีสถาบันวิจัยและนวัตกรรมรวม 7 สถาบัน เป็นหน่วยงานภายใต้การกำกับดูแลของ สำนักฯ

### วิสัยทัศน์

เป็นส่วนงานกลางที่ส่งเสริม สนับสนุน บริหารจัดการงานวิจัยและนวัตกรรมแบบครบวงจร

### พันธกิจ

ส่งเสริม สนับสนุน บริหารจัดการงานวิจัยและนวัตกรรมอย่างครบวงจรให้สอดคล้องกับยุทธศาสตร์วิจัย ของมหาวิทยาลัยและประเทศ

### ค่านิยม

- R = Responsibility ความรับผิดชอบตนเอง การทำงาน และสังคม
- D = Devotion มุ่งมั่น ทุ่่มเท คำนึงถึงประโยชน์ส่วนรวม
- O = Optimistic การมีทัศนคติการทำงานในเชิงบวก

### วัฒนธรรมองค์กร

We Serve Research

### สมรรถนะหลัก

บริหารงานวิจัยภายใต้การจัดการข้อมูลอย่างเป็นระบบ

### การบริหารงาน

สำนักฯ บริหารงานตามนโยบายที่ได้รับจากมหาวิทยาลัย และภารกิจหลักของสำนักฯ ในรูปแบบคลัสเตอร์ภายใต้ การกำกับดูแลของรองอธิการบดีฝ่ายวิจัยและนวัตกรรม ประกอบด้วย ผู้อำนวยการสำนักวิจัยและพัฒนาเป็นผู้บริหารสูงสุด มีรองผู้อำนวยการฯ ด้านวิทยาศาสตร์สุขภาพ รองผู้อำนวยการฯ ด้านวิทยาศาสตร์และเทคโนโลยี รองผู้อำนวยการฯ ด้านมนุษยศาสตร์และสังคมศาสตร์ ผู้อำนวยการสำนักงานประสานงานโครงการอันเนื่องมาจากพระราชดำริ และผู้อำนวยการ สถาบันวิจัยและพัฒนา รองรับงานที่ผู้อำนวยการฯ มอบหมาย ตลอดจนกำกับดูแลการดำเนินงานของฝ่ายตามโครงสร้างการ บริหาร ผ่านแผนปฏิบัติการประจำปี มีคณะกรรมการประจำสำนักฯ ซึ่งมีผู้อำนวยการฯ เป็นประธาน ทำหน้าที่ให้ข้อเสนอ แนะและให้ความเห็นชอบการดำเนินงานในเรื่องต่าง ๆ นอกจากนี้ ยังมีคณะกรรมการกำกับดูแล อาทิ คณะกรรมการวิจัย ทำหน้าที่ให้ข้อเสนอแนะในเรื่องบริหารจัดการงานวิจัยให้เป็นไปตามระเบียบ/ข้อบังคับของมหาวิทยาลัยสงขลานครินทร์

คณะกรรมการธรรมมาภิบาลวิจัย มหาวิทยาลัยสงขลานครินทร์ ทำหน้าที่กลั่นกรองข้อร้องเรียนที่เกิดขึ้นเสนอต่อมหาวิทยาลัย เพื่อดำเนินการตัดสินต่อไป เป็นต้น

ในปี 2566 สำนักฯ มีบุคลากรทั้งสิ้น 39 คน (ข้อมูล ณ 30 กันยายน 2566) แบ่งเป็น ผู้บริหาร 5 คน บุคลากร 34 คน ทำหน้าที่ประสานดำเนินงานในเรื่องต่าง ๆ ตามพันธกิจและระบบงานหลักของหน่วยงาน จำแนกตามลักษณะการจ้าง แบ่งเป็น พนักงานมหาวิทยาลัย พนักงานเงินรายได้ ลูกจ้างชั่วคราวโครงการ ทั้งนี้ บุคลากรสายอำนวยการของสำนักฯ ต้องมีคุณสมบัติตามเกณฑ์มาตรฐานกำหนดตำแหน่งแต่ละระดับ และได้กำหนดให้หัวหน้าฝ่ายเป็นตัวแทนที่บริหารในการดูแลบริหารจัดการ โดยมีงานประจำหน้าที่คอยให้คำปรึกษา ข้อเสนอแนะ และดำเนินงานในภาพรวม

### ภารกิจของสำนักวิจัยและพัฒนา

สำนักฯ ปรับปรุงกระบวนการบริหารจัดการงานวิจัยอย่างต่อเนื่อง ได้ดำเนินงานร่วมกับคู่ความร่วมมือในการให้บริการ มีบริการหลักที่สำคัญดังนี้

#### ตารางที่ 1 บริการหลักที่สำคัญของสำนักวิจัยและพัฒนา

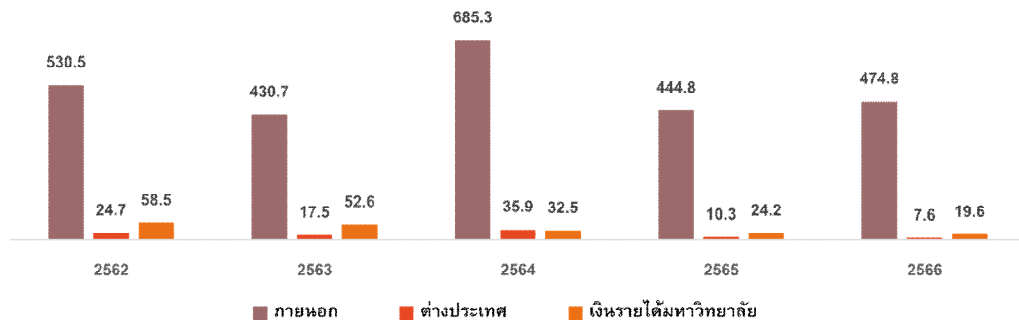
พันธกิจ	บริการหลักที่สำคัญ	การสนับสนุน/การส่งมอบ	ความสำคัญที่ส่งผลต่อความสำเร็จขององค์กร
ส่งเสริม สนับสนุน บริหารจัดการงานวิจัยและนวัตกรรมอย่างครบวงจรให้สอดคล้องกับยุทธศาสตร์วิจัยของมหาวิทยาลัยและประเทศ	บริหารจัดการทุนวิจัยและเครือข่ายวิจัย	<ul style="list-style-type: none"> <li>- ประสานงานกับคณะ/สถาบันวิจัยเพื่อให้เกิดการทำงานในลักษณะ program-based และ research cluster</li> <li>- บริหารจัดการทุนวิจัยภายในและภายนอกมหาวิทยาลัย</li> <li>- บริหารจัดการเครือข่ายวิจัย</li> <li>- สารสนเทศงานวิจัย</li> <li>- กำกับดูแลมาตรฐานการวิจัย</li> <li>- ติดตาม ประเมินผล โครงการวิจัยและเครือข่ายวิจัย</li> </ul>	<ul style="list-style-type: none"> <li>- สนับสนุนให้เกิดผลงานวิจัยที่สามารถนำไปใช้ประโยชน์ได้จริงทั้งเชิงพาณิชย์และสังคม</li> <li>- เพิ่มขีดความสามารถในการแข่งขัน และมีผลต่อการเปรียบเทียบการจัดอันดับ เช่น QS ranking, THE ranking เป็นต้น</li> </ul>
	พัฒนานักวิจัย	จัดอบรมให้ความรู้	
	เผยแพร่ผลงานวิจัยและการนำไปใช้ประโยชน์	<ul style="list-style-type: none"> <li>- เผยแพร่ผลงานวิจัยและเชิดชูเกียรตินักวิจัย</li> <li>- สนับสนุนการเผยแพร่ผลงานตีพิมพ์</li> <li>- ถ่ายทอดเทคโนโลยี/องค์ความรู้สู่การใช้ประโยชน์</li> </ul>	

## ผลการดำเนินงานประจำปี 2566

ผลการดำเนินงานในด้านต่างๆ ของสำนักฯ มีรายละเอียดดังต่อไปนี้

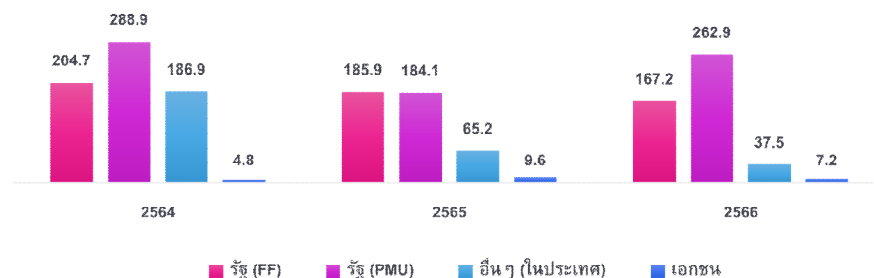
### 1. งบประมาณวิจัยที่ได้รับ

สำนักฯ เป็นหน่วยงานสนับสนุนการบริหารจัดการงานวิจัยของมหาวิทยาลัย ได้ดำเนินการกิจกรรมในการจัดหาและจัดสรรทุนวิจัยทั้งจากแหล่งทุนภายในและภายนอกมหาวิทยาลัย และจัดให้มีระบบสนับสนุนอื่น ๆ แต่ด้วยมีการปรับเปลี่ยนระบบการจัดสรรงบประมาณในหลายภาคส่วนมาตั้งแต่ปีงบประมาณ 2563 ทำให้ได้รับงบประมาณล่าช้า อีกทั้งมหาวิทยาลัยได้รับการสนับสนุนงบประมาณจากส่วนกลางลดลง มหาวิทยาลัยจึงกำหนดนโยบายให้ส่วนงานแสวงหาทุนวิจัยจากภายนอก โดยเฉพาะแหล่งทุนขนาดใหญ่ให้มากขึ้น สำหรับงบประมาณวิจัยที่ได้รับในปีงบประมาณ 2566 รวมทั้งสิ้น 502.1 ล้านบาท (ภาพประกอบที่ 1) ส่วนใหญ่เป็นงบประมาณจากแหล่งทุนภายนอกมากที่สุด จำนวน 474.8 ล้านบาท คิดเป็นร้อยละ 94.6 ของงบประมาณวิจัยที่ได้รับทั้งหมด นอกจากนี้ยังพบว่า งบประมาณวิจัยจากภาคเอกชนยังมีน้อยอยู่ (ภาพประกอบที่ 2) ดังนั้นมหาวิทยาลัยจึงเพิ่มกลยุทธ์ในการเสริมสร้างและขยายการทำงานร่วมกับภาคเอกชน โดยมุ่งใช้ประโยชน์จากความรู้ วิจัย และนวัตกรรมที่มีอยู่ในมหาวิทยาลัย เพื่อนำมาเป็นแนวทางในการพัฒนาผลงานวิจัยและนวัตกรรมของมหาวิทยาลัยให้ตอบสนองความต้องการของภาคเอกชนได้อย่างมีประสิทธิภาพ ส่งผลให้เกิดการสนับสนุน การพัฒนาทางเศรษฐกิจและการร่วมลงทุนในรูปแบบใหม่ต่อไป



ภาพประกอบที่ 1 งบประมาณวิจัยที่ได้รับ (ล้านบาท) ปีงบประมาณ 2562-2566

หมายเหตุ ข้อมูลจากฐานข้อมูล PRPM ข้อมูล ณ วันที่ 24 มกราคม 2567

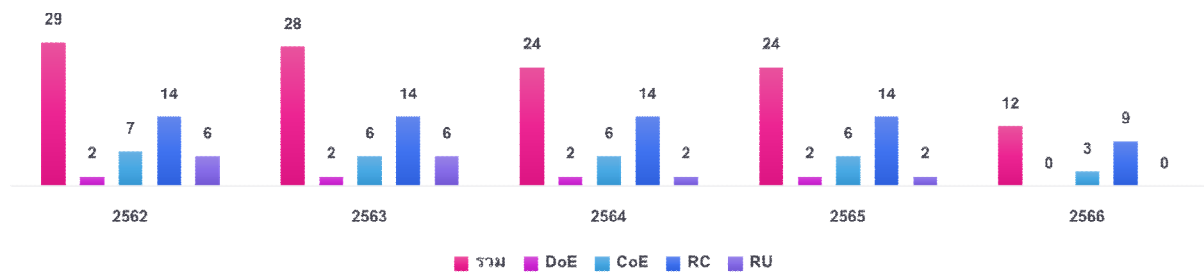


ภาพประกอบที่ 2 งบประมาณวิจัยจากแหล่งทุนภายนอกในประเทศไทยที่ได้รับ (ล้านบาท) ปีงบประมาณ 2564-2566

### 2. ศูนย์วิจัยที่มหาวิทยาลัยให้การสนับสนุน

สำนักฯ ได้ดำเนินการกิจกรรมในการสนับสนุนการจัดตั้งศูนย์วิจัยขึ้น เพื่อตอบสนองยุทธศาสตร์การพัฒนาสู่การเป็นมหาวิทยาลัยชั้นนำระดับโลก มีวัตถุประสงค์หลักเพื่อให้เกิดการรวมกลุ่มนักวิจัยในการผลิตผลงานที่มีความโดดเด่นและมีความ

เป็นเลิศทางวิชาการ ส่งเสริมการวิจัยแบบกำหนดทิศทางเพื่อผลักดันให้เกิดงานวิจัยแบบบูรณาการของภาคได้ มุ่งเน้นยุทธศาสตร์งานวิจัยสำคัญ เช่น อาหาร ยางพารา สุขภาพการแพทย์ การท่องเที่ยว สร้างกลุ่มนักวิจัยรุ่นใหม่ และส่งเสริมการนำผลงานวิจัยไปใช้ประโยชน์ได้อย่างแท้จริง สำหรับการสนับสนุนงบประมาณ เป็นการร่วมทุนระหว่างมหาวิทยาลัย วิทยาเขต และคณะต้นสังกัดของผู้อำนวยการศูนย์วิจัย ในสัดส่วน 25:25:50 เกณฑ์การสนับสนุนจะพิจารณาจากผลการดำเนินงานตามตัวชี้วัดที่กำหนด เช่น จำนวนเงินวิจัยภายนอก จำนวนผลงานตีพิมพ์ในฐานข้อมูลระดับนานาชาติ จำนวนผลงานทรัพย์สินทางปัญญา ผลงานวิจัยร่วมกับต่างประเทศ และการนำผลงานวิจัยไปใช้ประโยชน์ สำหรับในปี 2566 มหาวิทยาลัยให้การสนับสนุนศูนย์วิจัยรวมทั้งสิ้น 12 เครือข่าย แบ่งเป็น ศูนย์วิจัย 9 เครือข่าย และศูนย์วิจัยความเป็นเลิศ 3 เครือข่าย (ภาพประกอบที่ 3) ซึ่งจากสถานการณ์ปัจจุบันที่งบประมาณมีจำกัด มหาวิทยาลัยจึงกำหนดนโยบายให้ศูนย์วิจัยเกิดใหม่มีทิศทางที่ชัดเจนมากขึ้น รวมทั้งยุบ/ควรววมเครือข่ายวิจัยที่มีความซ้ำซ้อนกัน

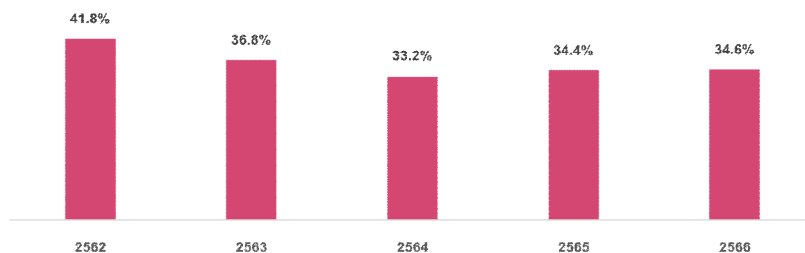


ภาพประกอบที่ 3 จำนวนศูนย์วิจัยที่มหาวิทยาลัยให้การสนับสนุน ประจำปีงบประมาณ 2562-2566

### 3. นักวิจัยที่มีผลงาน

#### 3.1) นักวิจัยที่ได้รับทุน

จากข้อมูลจำนวนนักวิจัยที่ได้รับทุนต่อจำนวนอาจารย์ประจำที่ปฏิบัติงานจริง ในปีงบประมาณ 2566 (ภาพประกอบที่ 4) พบว่ามีนักวิจัยที่ได้รับทุนจำนวน 887 คน คิดเป็นร้อยละ 34.6 และมีจำนวนใกล้เคียงเมื่อเปรียบเทียบกับปีที่ผ่านมา เนื่องจากสถานการณ์ปัจจุบันจำนวนนักวิจัยที่ได้รับทุนยังเป็นนักวิจัยกลุ่มเดิมและมีลักษณะกระจุกตัว อีกทั้งนักวิจัยอาวุโสจำนวนหนึ่งได้เกษียณอายุราชการ นักวิจัยรุ่นใหม่ที่จะขึ้นมาทดแทนยังขาดประสบการณ์ ต้องอาศัยเวลาในการพัฒนารวมถึงนโยบายของประเทศที่ส่งเสริมการวิจัยแบบบูรณาการ ทำให้นักวิจัยบางกลุ่มที่ขาดความพร้อมไม่สามารถจัดทำข้อเสนอโครงการเพื่อเสนอขอรับทุนได้ และนักวิจัยที่ไม่สามารถปรับตัวได้ก็จะสละสิทธิ์ในการขอรับทุนนั้นไป



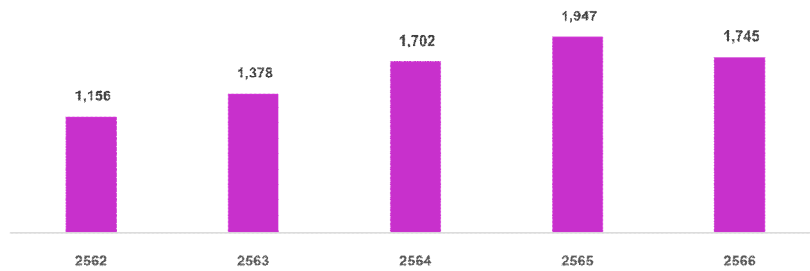
ภาพประกอบที่ 4 ร้อยละของจำนวนนักวิจัยที่ได้รับทุน ปีงบประมาณ 2562-2566

หมายเหตุ ข้อมูลจาก PRPM ณ มกราคม 2567

#### 3.2) นักวิจัยที่มีผลงานตีพิมพ์

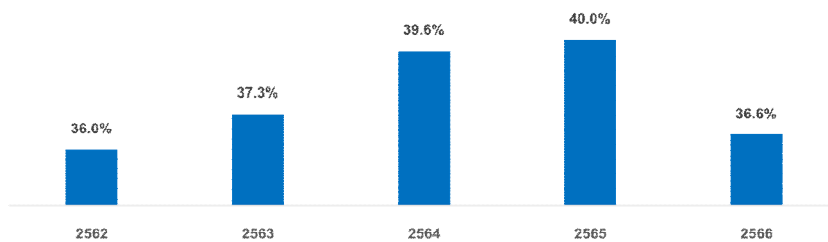
จากการที่สำนักฯ ได้กำหนดกลยุทธ์การขับเคลื่อนการดำเนินงานเพื่อมุ่งสู่การเป็นสถาบันการศึกษาที่มีความเป็นเลิศทางวิชาการ และถึงแม้จำนวนผลงานตีพิมพ์ในภาพรวมของมหาวิทยาลัยจะเพิ่มขึ้นตามลำดับ แต่ก็ยังเป็นจำนวนที่

ไม่สูงมากนัก (ภาพประกอบที่ 5) แต่จำนวนนักวิจัยที่มีผลงานตีพิมพ์ยังมีจำนวนค่อนข้างคงที่ รวมถึงเป็นนักวิจัยกลุ่มเดิม โดยในปี 2566 มีจำนวนนักวิจัยที่มีผลงานตีพิมพ์จำนวน 937 คน (ภาพประกอบที่ 6) สำนักฯ จึงได้ขับเคลื่อนกลยุทธ์การดำเนินงานเพื่อเพิ่มจำนวนนักวิจัยที่จะสามารถผลิตผลงานตีพิมพ์ โดยสร้างความร่วมมือกับส่วนงานต่าง ๆ ในการกำหนดแนวทางส่งเสริมสนับสนุน ไม่ว่าจะเป็นการจัดโครงการพัฒนานักวิจัย การสนับสนุนทุนวิจัยทุกระดับ รวมถึงทุนนักวิจัยหลังปริญญาเอกอย่างต่อเนื่อง การกระตุ้นจูงใจให้บุคลากรทำวิจัยมากขึ้น สร้างบรรยากาศให้เกิดความตื่นตัวในการทำวิจัย การส่งเสริมและอำนวยความสะดวกให้แก่ักวิจัยในรูปแบบต่าง ๆ ตลอดจนการสร้างวัฒนธรรมยกย่องชื่นชมนักวิจัยที่สร้างผลงานดีเด่นทั้งในระดับประเทศและระดับนานาชาติ จัดทำฐานข้อมูลผลงานวิจัยที่มีคุณภาพ และการสร้างระบบเพื่อให้นักวิจัยให้เกิดการปฏิบัติอย่างเป็นรูปธรรมอีกด้วย



ภาพประกอบที่ 5 จำนวนผลงานตีพิมพ์ในฐานข้อมูล Scopus ปี 2562-2566

หมายเหตุ ประเภท Article และ Review article ข้อมูลจาก SciVal ณ 18 เมษายน 2567

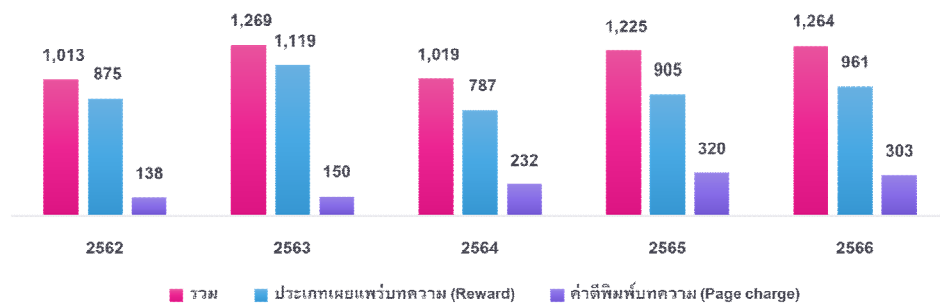


ภาพประกอบที่ 6 จำนวนนักวิจัยที่มีผลงานตีพิมพ์ในฐานข้อมูล Scopus ปี 2562-2566

หมายเหตุ ข้อมูลจาก PSU Pubswatch ณ 18 เมษายน 2567

#### 4. การส่งเสริมการตีพิมพ์บทความวิจัย

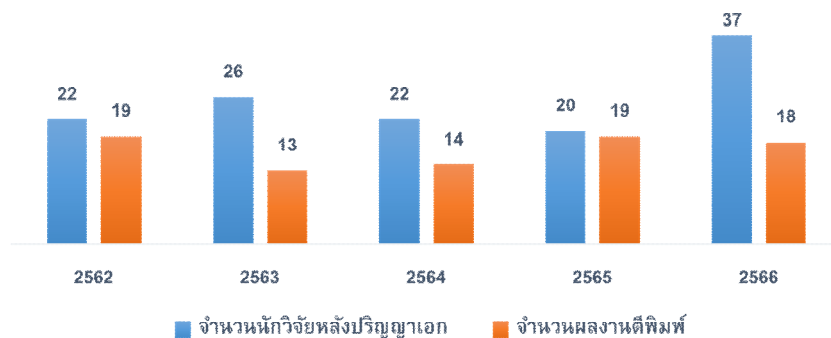
สำนักฯ กำหนดกลยุทธ์การเพิ่มจำนวนผลงานตีพิมพ์โดยการสนับสนุนการตีพิมพ์บทความวิจัย ซึ่งได้กำหนดเงื่อนไขการให้รางวัลผลงานตีพิมพ์แก่อาจารย์/นักวิจัยที่มีผลงานวิจัยตีพิมพ์ในวารสารวิชาการระดับนานาชาติที่ปรากฏอยู่ในฐานข้อมูล Web of Science และ Scopus ทั้งนี้เพื่อเป็นแรงจูงใจและส่งเสริมให้อาจารย์/นักวิจัยผลิตผลงานที่มีคุณภาพ สำหรับการดำเนินงานที่ผ่านมาได้มีการเสนอขอรับการสนับสนุนเพิ่มขึ้นอย่างต่อเนื่องด้วยมหาวิทยาลัยและนักวิจัยให้ความสำคัญกับการตีพิมพ์ผลงานเพิ่มมากขึ้น โดยในปีงบประมาณ 2566 มีบทความที่ขอรับรางวัลตีพิมพ์สูงชันรวมทั้งสิ้น 1,264 บทความ แบ่งเป็น ประเภทเผยแพร่บทความ (Reward) จำนวน 961 บทความ และค่าตีพิมพ์บทความ (Page charge) จำนวน 303 บทความ (ภาพประกอบที่ 7.1-7) ใช้งบประมาณรวม 15,294,079 บาท



ภาพประกอบที่ 7 จำนวนบทความที่ขอรับรางวัลตีพิมพ์ ประจำปีงบประมาณ 2562-2566

## 5. นักวิจัยหลังปริญญาเอก

ด้วยมหาวิทยาลัยสงขลานครินทร์กำหนดวิสัยทัศน์ในการเป็นมหาวิทยาลัยแห่งคุณค่าเพื่อขับเคลื่อนการพัฒนาที่ยั่งยืนระดับแนวหน้าของโลก ได้กำหนดแนวทางส่งเสริมสนับสนุนความเข้มแข็งด้านการวิจัยโดยเน้นให้มีจำนวนและผลงานตีพิมพ์ในระดับนานาชาติเพิ่มขึ้น เพื่อยกระดับสู่การเป็นมหาวิทยาลัยระดับแนวหน้าของโลก (Global and Frontier University) ดังนั้น มหาวิทยาลัยฯ ซึ่งได้เล็งเห็นความสำคัญของการสนับสนุนนักวิจัยหลังปริญญาเอก จึงมีนโยบายส่งเสริมให้ผู้ที่สำเร็จการศึกษาระดับปริญญาเอกสามารถทำงานวิจัยอย่างต่อเนื่องภายใต้การกำกับดูแลของนักวิจัยพี่เลี้ยงหรืออาจารย์ที่มีความเชี่ยวชาญในแต่ละสาขา ซึ่งจะเป็นการพัฒนาให้นักวิจัยรุ่นใหม่มีโอกาสสร้างผลงานวิจัยที่มีคุณภาพในระดับสากล และในอนาคตนักวิจัยเหล่านี้จะสามารถดำเนินการวิจัยได้อย่างเข้มแข็งด้วยตนเอง นอกจากนี้การที่มีนักวิจัยรุ่นใหม่มาทำวิจัยร่วมกับนักวิจัยอาวุโสจะช่วยผลักดันให้ศักยภาพด้านการวิจัยของมหาวิทยาลัยให้สูงขึ้น และขับเคลื่อนมหาวิทยาลัยสู่มหาวิทยาลัยวิจัยได้อย่างมีคุณภาพ โดยในปี 2566 มหาวิทยาลัยได้สนับสนุนทุนนักวิจัยหลังปริญญาเอกจำนวน 37 ทุน มีผลงานตีพิมพ์รวม 18 เรื่อง (ภาพประกอบที่ 8)

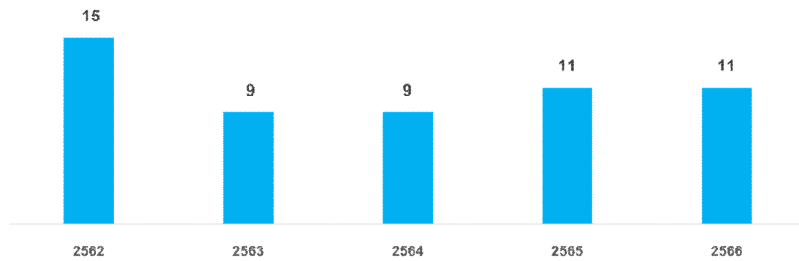


ภาพประกอบที่ 8 จำนวนทุนนักวิจัยหลังปริญญาเอก ปีงบประมาณ 2562-2566

## 6. การพัฒนาอาจารย์/นักวิจัย

สำนักฯ เห็นความสำคัญของการพัฒนาศักยภาพอาจารย์/นักวิจัยของมหาวิทยาลัย ทั้งส่วนที่เป็นการพัฒนานักวิจัยรุ่นกลางและการสร้างนักวิจัยรุ่นใหม่เพื่อมุ่งสู่ความนักวิจัยมืออาชีพ โดยได้ดำเนินการภายใต้กรอบแนวคิดที่ว่าบริบททั้งภายในและภายนอกมีการเปลี่ยนแปลงอย่างรวดเร็ว ทำให้มหาวิทยาลัยต้องปรับตัวโดยเฉพาะด้านการดำเนินงานวิจัยให้ทันกับสถานการณ์ดังกล่าว นักวิจัยจึงควรได้รับการพัฒนาเพื่อเพิ่มประสิทธิภาพและประสิทธิผลการทำงานให้ก้าวไปข้างหน้าพร้อมกับการเติบโตของมหาวิทยาลัย สำหรับกิจกรรมการพัฒนาอาจารย์/นักวิจัยภายในมหาวิทยาลัยนั้น สำนักฯ ได้จัดกิจกรรมในหลากหลายรูปแบบ ทั้งการบรรยาย/เสวนา การจัดประชุม/อบรมเชิงปฏิบัติการ ซึ่งจะมีการวิเคราะห์ข้อมูลกลุ่มลูกค้าที่สำคัญคือ อาจารย์/นักวิจัย เพื่อใช้เป็นข้อมูลประกอบในการออกแบบโครงการ และได้ประชาสัมพันธ์โครงการผ่านช่องทางต่าง ๆ ไป

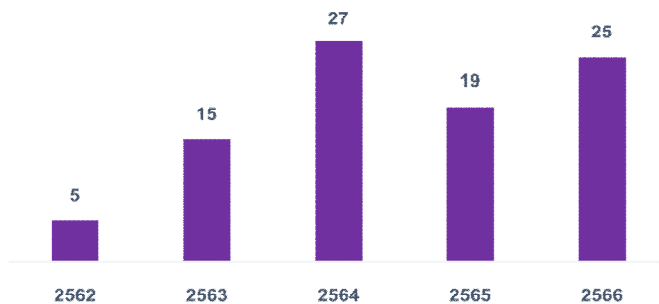
ยังนักวิจัยกลุ่มเป้าหมาย เช่น นักวิจัยรุ่นใหม่ นักวิจัยกลุ่มมนุษยศาสตร์และสังคมศาสตร์ ซึ่งในแต่ละปีสำนักฯ ได้พยายามจัดโครงการพัฒนาอาจารย์/นักวิจัยให้มากขึ้น และครอบคลุมนักวิจัยให้ครบถ้วนทุกกลุ่ม โดยในปี 2566 ดำเนินการรวมทั้งสิ้น 11 โครงการ ใช้งบประมาณรวมทั้งสิ้น 531,953.45 บาท มีผลการประเมินความพึงพอใจในภาพรวมร้อยละ 89.8 (ภาพประกอบที่ 9)



ภาพประกอบที่ 9 จำนวนโครงการพัฒนาอาจารย์/นักวิจัย

## 7. ความร่วมมือกับภาคเอกชน/อุตสาหกรรม

สำนักฯ ได้ส่งเสริมการพัฒนาและยกระดับงานวิจัยและนวัตกรรม โดยกำหนดกลยุทธ์การสร้างความร่วมมือกับหน่วยงานทั้งภายในและภายนอกโดยเฉพาะกับภาคเอกชน/อุตสาหกรรม รวมถึงผู้ใช้ประโยชน์จากงานวิจัยอื่น ๆ ซึ่งเป็นกลุ่มลูกค้าเป้าหมายของสำนักฯ จากการที่มหาวิทยาลัยมีความพร้อมทั้งในด้านบุคลากร องค์ความรู้ ทรัพยากรที่วิจัย ที่สามารถช่วยวิจัยและพัฒนาเพื่อให้เกิดเทคโนโลยีที่สามารถสร้างองค์ความรู้/ผลิตภัณฑ์ใหม่ เทคโนโลยีหรือระบบที่แก้ไขปัญหาที่เกิดจากการกระบวนการผลิตสู่การพัฒนาต่อยอดหรือนำไปใช้ประโยชน์เชิงพาณิชย์ได้อย่างครบวงจร และตอบสนองความต้องการให้กับภาคเอกชนได้ ปัจจุบันมีความร่วมมือกับภาคเอกชน/อุตสาหกรรมที่เป็นรูปธรรมรวมทั้งสิ้น 25 หน่วยงาน 15 โครงการ งบประมาณรวม 10,081,185 บาท (ภาพประกอบที่ 10)



ภาพประกอบที่ 10 จำนวนความร่วมมือกับภาคเอกชน/อุตสาหกรรม (หน่วยงาน) ปีงบประมาณ 2562-2566

## 8. การขอรับรองมาตรฐานการวิจัย

สำนักฯ พยายามส่งเสริมให้งานวิจัยและนวัตกรรมของมหาวิทยาลัยในทุกกระบวนการให้เป็นไปอย่างมีระบบ สอดคล้องกับมาตรฐานสากล รวมถึงจริยธรรมที่นักวิจัยพึงปฏิบัติด้วย โดยได้นำมาตรฐานการวิจัยทั้งเชิงวิทยาศาสตร์และสังคมศาสตร์มาใช้ในการเป็นกลไกในการกำกับ ตรวจสอบ รับรอง และรักษามาตรฐานในกระบวนการดำเนินงานวิจัย ทั้งนี้เพื่อช่วยยกระดับคุณภาพให้ได้ผลงานวิจัยเป็นที่ยอมรับทั้งในระดับประเทศและระดับสากล สำหรับการดำเนินการเกี่ยวกับมาตรฐานการวิจัยที่สำคัญ สำนักฯ ได้กำหนดให้อยู่ในรูปแบบของคณะกรรมการ ซึ่งจะมีหน้าที่ในการจัดทำมาตรฐานการวิจัยเพื่อใช้เป็นแนวทางและหลักเกณฑ์ในการบริหารจัดการระบบการวิจัยให้มีมาตรฐานเดียวกัน พิจารณาและให้การรับรองข้อเสนอโครงการ ติดตามกำกับดูแลการดำเนินงานโครงการ ฯลฯ ซึ่งมาตรฐานการวิจัยดังกล่าว ประกอบด้วย

- **จริยธรรมการวิจัยในมนุษย์**

รับผิดชอบโดย คณะกรรมการจริยธรรมการวิจัยในมนุษย์ มหาวิทยาลัยสงขลานครินทร์  
ในปี 2566 มีโครงการที่ยื่นขอรับการพิจารณาจำนวน 69 โครงการ และออกหนังสือรับรองแล้วจำนวน  
47 โครงการ

- **มาตรฐานการวิจัยความปลอดภัยทางชีวภาพ**

รับผิดชอบโดย คณะกรรมการควบคุมความปลอดภัยทางชีวภาพ มหาวิทยาลัยสงขลานครินทร์  
ในปี 2566 มีโครงการที่ได้รับการรับรองจำนวน 16 โครงการ (เป็นโครงการไม่เข้าข่ายการใช้เชื้อ  
1 โครงการ) เป็นการพิจารณาโดยคณะกรรมการส่วนกลางจำนวน 6 โครงการ และคณะกรรมการ  
ระดับส่วนงานอีก 10 โครงการ

- **มาตรฐานการวิจัยในสัตว์ทดลอง**

รับผิดชอบโดย คณะกรรมการกำกับดูแลการเลี้ยงและใช้สัตว์ของสถาบัน มหาวิทยาลัยสงขลานครินทร์  
ในปี 2566 มีโครงการยื่นขอใบรับรองจริยธรรมการวิจัยในสัตว์เพื่องานทางวิทยาศาสตร์ทั้งหมด 98  
โครงการ เป็นโครงการที่ได้รับการรับรองแล้ว 91 โครงการ และอยู่ระหว่างดำเนินการ 7 โครงการ

- **ห้องปฏิบัติการวิจัย**

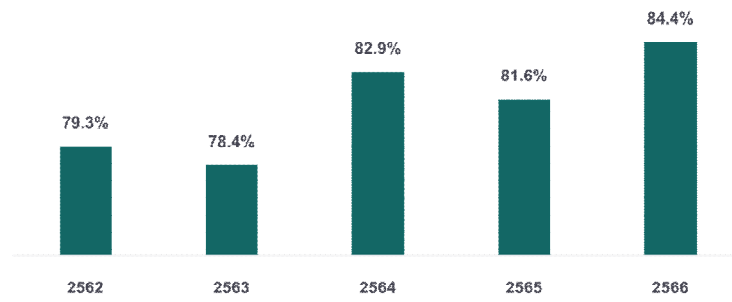
รับผิดชอบโดย คณะกรรมการบริหารจัดการความปลอดภัยทางเคมีของห้องปฏิบัติการวิจัย  
มหาวิทยาลัยสงขลานครินทร์ มีจุดมุ่งหมายหลักเพื่อขับเคลื่อนห้องปฏิบัติการวิจัยของมหาวิทยาลัยเข้าสู่  
การรับรองมาตรฐาน มอก 2677 ซึ่งเป็นระบบการจัดการความปลอดภัยของห้องปฏิบัติการที่เกี่ยวข้องกับ  
สารเคมี สำหรับผลการดำเนินงานในปัจจุบัน แบ่งออกเป็น

- โครงการห้องปฏิบัติการต้นแบบ มีห้องปฏิบัติการที่เข้าร่วมและผ่านการรับรอง โดยผู้ทรงคุณวุฒิ  
จาก วช. จำนวน 2 ห้องปฏิบัติการ
- โครงการตรวจประเมินและรับรองห้องปฏิบัติการในรูปแบบ peer evaluation phase 1 และ  
phase 2 มีห้องปฏิบัติการที่ได้รับการตรวจประเมินจำนวน 8 ห้องปฏิบัติการ ได้รับการรับรอง  
7 องค์กรประกอบ จำนวน 2 ห้องปฏิบัติการ และได้รับการรับรองเฉพาะองค์กรประกอบ จำนวน 10  
ห้องปฏิบัติการ
- การรับรองมาตรฐาน มอก 2677 มีห้องปฏิบัติการที่ยื่นและผ่านการรับรองแล้วจำนวน  
2 ห้องปฏิบัติการ
- การส่งกำจัดของเสียอันตราย ในปี 2566 มีการดำเนินการ 3 ครั้ง รวม 14 หน่วยงาน มีปริมาณ  
ของเสียที่ส่งกำจัดรวม 18,734.91 กิโลกรัม คิดเป็นงบประมาณค่ากำจัด จำนวน 491,186.23 บาท  
และค่าบริการขนส่ง จำนวน 119,840 บาท รวมเป็นเงินทั้งสิ้น 611,026.23 บาท

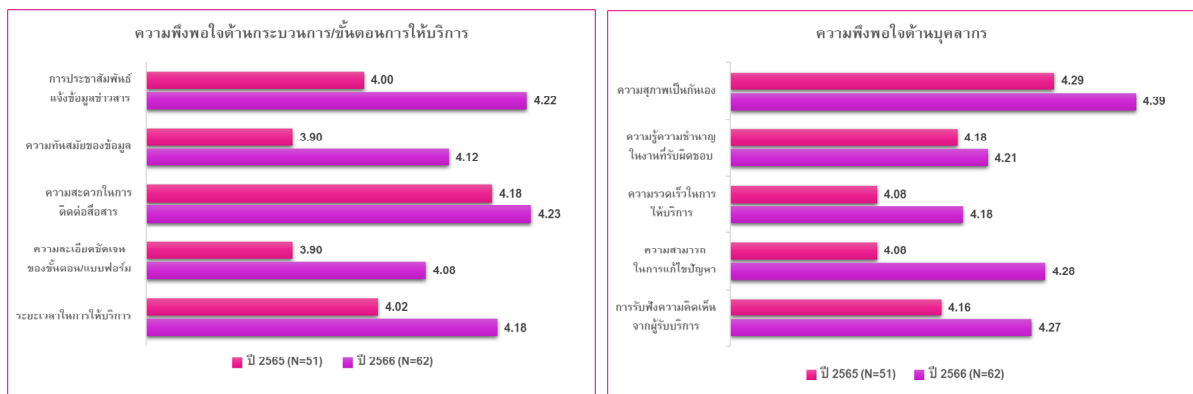
## 9. ความพึงพอใจของผู้รับบริการ

สำนักฯ มีระบบการสื่อสารและรับฟังข้อมูลซึ่งพิจารณาถึงความต้องการและความคาดหวังจากผู้มีส่วนได้ส่วนเสียเป็น  
สำคัญ ดังนั้น สำนักฯ จึงได้จัดทำแบบสำรวจครอบคลุมในเรื่องต่าง ๆ เพื่อวัดระดับความพึงพอใจลูกค้าปีละ 1 ครั้ง เพื่อนำผล  
การประเมิน ตลอดจนข้อเสนอแนะที่ได้มาใช้เป็นประโยชน์ในการปรับปรุงการดำเนินงานขององค์กร เพื่อตอบสนองผู้รับบริการ  
และผู้มีส่วนได้ส่วนเสียให้มีความพึงพอใจมากที่สุด สำหรับปีงบประมาณ 2566 มีผู้ตอบแบบสำรวจการให้บริการของสำนักฯ  
จำนวน 62 ราย ประกอบด้วย อาจารย์/นักวิจัย ผู้ประสานงานวิจัยระดับคณะ และบุคคลทั่วไป พบว่า โดยรวมมีความพึงพอใจ  
ในระดับมาก ( $\bar{X} = 4.22$ ) คิดเป็นร้อยละ 84.4 (ภาพประกอบที่ 11) โดยมีระดับความพึงพอใจในด้านกระบวนการ/ขั้นตอนการ  
ให้บริการ และด้านบุคลากร อยู่ในระดับมาก ( $\bar{X} = 4.17$  และ  $4.27$  ตามลำดับ) (ภาพประกอบที่ 12)





ภาพประกอบที่ 11 ร้อยละความพึงพอใจของผู้รับบริการสำนักวิจัยและพัฒนา ประจำปี 2566 (N=62)



ภาพประกอบที่ 12 ระดับความพึงพอใจของผู้รับบริการสำนักวิจัยและพัฒนาในด้านต่างๆ เปรียบเทียบระหว่างปีงบประมาณ 2565-2566